

# 人事行政の運営などの状況を公表します

詳細は倉吉市揭示場およびホームページに掲載しています

## ◆職員の任免に関する事項

### (1) 職員採用の状況

(単位：人)

	競争試験					
	平成19.4.1～20.3.31			平成20.4.1採用		
	男性	女性	計	男性	女性	計
一般事務	3	1	4	1	1	2
保育士	0	1	1	0	2	2
保健師	-	-	-	0	1	1
電気技術	1	0	1	-	-	-
計	4	2	6	1	4	5

### (2) 職員の退職の状況(平成19.4.1～20.3.31)

定年退職	10人
勸奨退職	8人
普通退職	6人
分限免職	0
懲戒免職	0
死亡退職	2人
計	26人

### (3) 部門別職員数の状況(各年4月1日現在)

(単位：人)

区分		職員数		区分		職員数	
部門		平成19年	平成20年	部門		平成19年	平成20年
一般行政	総務企画	86	81	公営企業など	水道事業	35	33
	税務	22	24		国民宿舎事業	5	0
	民生	116	112		下水道	18	16
	衛生	24	24		介護	7	7
	商工	13	13		国保	13	12
	農林水産	26	23		後期高齢者	-	3
	土木	37	39		計	78	71
	議会	7	6		合計	490	469
計	331	322					
教育	81	76					
普通会計	412	398					

## ◆職員の給与の状況

### (1) 人件費の状況(普通会計決算)

区分	住民基本台帳人口 (平成19年度末)	歳出額 A	実質収支	人件費 B	人件費率 B/A
平成19年度	51,405人	24,125,281千円	167,727千円	3,972,875千円	16.5%

(注) 1 実質収支は、当該年度での剰余金です。

2 「人件費」には、職員共済費、議員報酬、市長・副市長の給与が含まれます。

### (2) 平均給料月額・平均年齢(平成20.4.1現在)

	平均給料月額	平均給与月額	平均年齢
一般行政職	334,571円	372,043円	43.04歳
技能労務職	312,287円	328,612円	40.09歳
企業職	340,476円	383,648円	44.11歳
職員全体	328,092円	361,780円	42.07歳

(注) 給与とは、給料月額に毎月支払われる扶養手当、住居手当、時間外勤務手当などを加えたものです。

### (3) 職員の初任給の状況(平成20.4.1現在)

区分		倉吉市 初任給	国 初任給
一般行政職	大学卒	156,752円 (161,600円)	172,200円
	高校卒	135,897円 (140,100円)	140,100円

(注) 職員の給料月額は、( )内の額の3%を平成20.4.1～21.3.31の間減額します。

### (4) 国との給料月額の水準比較(ラスパイレス指数)の状況

年度	平成15年度	平成16年度	平成17年度	平成18年度	平成19年度
一般行政職	101.5	95.8	95.3	95.9	100.0

(注) ラスパイレス指数は、国家公務員の給料を100とした場合の市職員の給与水準を示したものです。

(5) 職員手当の状況(平成 19.4.1～20.3.31)

区 分	支 給 内 容	平成19年度支給実績(グリーンスコレせきがねを除く全職種)		
		年間支給総額 (千円)	支給対象職員数 (人)	1人当たり 平均支給年額(円)
期末手当 勤勉手当	民間企業のボーナスに相当する手当	789,815	477	1,655,797
退職手当	職員が退職した場合に支給します。	595,531	26	22,905,032
		(482,475)	(18)	(26,804,193)
( )は勸奨および定年退職者への支給実績を再掲				
特殊勤務手当 (選挙事務除く)	著しく危険、不快、不健康、困難な勤務のほか特殊な勤務に従事する職員に支給します(手当の種類:11種類)。	5,893	79	74,595
通勤手当	交通機関または自動車などを使用して通勤している職員に支給します。	20,452	384	53,259
住居手当	家賃、間代を月額12,000円以上支払っている職員または新築、購入した職員に対し、取得後5年間に限り支給します。	17,284	84	205,758
管理職手当	一定の管理または監督の地位にある職員に対して支給します。	34,544	61	566,302
時間外勤務手当	勤務時間外に勤務に従事する職員に支給します。	50,574	351	144,085
扶養手当	扶養親族として配偶者、子などを有する職員に支給します。	59,821	243	246,176

◆職員勤務時間そのほかの勤務条件

(1) 年次有給休暇の取得状況(平成19.1.1～19.12.31)

総付与日数	総使用日数	全対象職員数	平均使用日数	取得率
18,051 日	4,982 日	435 人	11.5 日	27.6 %

(2) 時間外勤務および休日勤務などの状況

平成19年度 時間外・休日勤務総時間	職員一人当たり の平均時間
26,535 時間	63 時間

(3) 育児休業の状況(平成19.4.1～20.3.31)

	男性	女性
新たに育児休業を取得した者	0 人	11 人
前年度から引き続けている者	0 人	11 人

◆職員の分限および懲戒処分の状況(平成19.4.1～20.3.31)

(単位:人)

(1) 分限処分者数						(2) 懲戒処分者数					
	降任	免職	休職	降給	計		戒告	減給	停職	免職	計
勤務実績が良くない場合	0	0	0	0	0	法令に違反した場合	0	0	0	0	0
心身の故障の場合	0	0	4	0	4	職務上の義務に違反した場合	1	0	0	0	1
職に必要な適格性を欠く場合	0	0	0	0	0	全体の奉仕者たるにふさわしくない非行のあった場合	0	0	1	0	1
その他	0	0	0	0	0						

◆職員サービスの状況

(1) 職員の営利企業など従事許可の状況(平成19.4.1～20.3.31)

自ら営利を目的とする場合(農業など)	1 人
報酬を得て事業または事務に従事する場合(統計調査など)	17 人
計	18 人

◆研修機関(鳥取県自治研修所)における研修の状況(平成19.4.1～20.3.31)

研修名	研修回数	参加者数	終了者数
新規採用職員研修	2 回	6 人	6 人
階層別職員研修	5 回	25 人	25 人
能力開発・向上研修	18 回	77 人	77 人

◆職員の健康診断の状況(平成19.4.1～20.3.31)

健康診断の種類	対象者数	受診者数
人間ドック	467 人	234 人
定期健康診断		190 人

◆勤務条件に関する措置要求の状況(平成19.4.1～20.3.31)

継続件数	措置要求件数
0	1

◆不利益処分に関する不服申立の状況(平成19.4.1～20.3.31)

継続件数	不服申立件数
0	0



★★★★★★ 倉吉パークスクエア 3月の催し物ピックアップ ★★★★★★



倉吉パークスクエアサマーフェスティバル2008  
～倉吉パークスクエアで銭巻を承きとぼそろ!～

倉吉未来中心 大ホール

■劇団四季『ユタと不思議な仲間たち』  
と き: 8月14日(木) 18:30～20:55  
入場料: 全席指定S席6,300円、A席5,250円、B席4,200円、C席3,150円

※車イス席有、未就学児入場不可、託児サービス有(無料・要予約)  
プレイガイド: トミヤ楽器店、はとや楽器、パープルタウンほか  
※問合せ先: 倉吉未来中心(☎23-5390)

■朝日ファミリー劇場 マスクプレイミュージカル  
「ノントン」/「みにくいあひるのこ」  
と き: 8月23日(土) ①11:00～12:40 ②14:00～15:40  
入場料: 無料(要整理券)

※問合せ先: 朝日新聞 鳥取県朝日会(☎0857-29-0172)

■倉吉未来中心 探検ツアー2008  
～未来中心の秘密をさがせ!～  
と き: 8月24日(日) 13:30～16:00  
参加料: 無料(要事前申込み)

※問合せ先: 倉吉未来中心(☎23-5390)

■「ピアノよ歌え」小原孝ハートフルコンサート  
と き: 8月26日(火) 18:30～20:30  
入場料: S席4,000円 A席3,000円(当日各500円増)

プレイガイド: 倉吉未来中心、トミヤ楽器店、電子チケットぴあ  
※問合せ先: 榊内藤音楽事務所(☎03-3553-7101)

■平成20年度 県民総合福祉大会  
と き: 8月29日(金) 10:30～14:30  
内容: 表彰式ほか(10:30～)/講演: であい・ふれあい・ひびきあい～「のど自慢」12年の旅から～ 講師 宮川泰夫さん(アナウンサー)(13:00～)/アトリウムで各コーナー・作品展(10:00～15:00) 入場料: 無料

※問合せ先: 同実行委員会(☎0857-59-6331)

■24時間テレビ「愛は地球を救う」『誓い』公演  
と き: 8月31日(日) 10:00～18:00  
入場料: 自由席1,000円

プレイガイド: 倉吉未来中心、スーパーマルワ、サンマート  
※問合せ先: 宮坂流津山銭太鼓保存会鳥取連合「輝」(畑中)(☎090-3638-8664)

倉吉未来中心 小ホール

■倉吉シネマクラブ 8月例会『地上5センチの恋心』  
と き: 8月22日(金) 19:00～、23日(土) ①14:00～②16:30～③19:00～ 各100分

入場料: 会員制(当日入会可)  
※問合せ先: 倉吉シネマクラブ(☎23-3655)

■コウジの歌謡サスペンス激情  
と き: 8月24日(日) 13:30～ 入場料: 1,500円  
プレイガイド: 倉吉未来中心

※問合せ先: 谷本(☎35-4233)

■ピアノ合同発表会  
と き: 8月31日(日) ①10:00～13:00 ②15:30～  
入場料: 無料

※問合せ先: トミヤ楽器店(☎22-5103)

■ジョイフルコンサート  
と き: 8月31日(日) 18:30～ 入場料: 無料  
※問合せ先: トミヤ楽器店(☎22-5103)

鳥取二十世紀梨記念館

■夏休み親子自由研究教室(小学生対象)

★パークスクエア内の木々の葉しらべ  
と き: 8月10日(日) 9:30～11:30、14:00～16:00  
★果実のあまさくらべ  
と き: 8月17日(日) 9:30～11:30、14:00～16:00  
★ナシの品種くらべ(高学年向け)  
と き: 8月24日(日) 9:30～11:30、14:00～16:00  
入館料: 大人200円、中学生以下は無料  
定員: 午前、午後とも先着各20人(保護者同伴)、前日午後5時までに要申込み。  
※問合せ先: 鳥取二十世紀梨記念館(☎23-1174)

倉吉交流プラザ

■平成20年度 鳥取短期大学公開講座「ひとの生き死に」  
▶「今が私の人生」～介護する側も、介護される側も～  
と き: 8月9日(土) 13:30～15:00 ところ: 視聴覚ホール  
▶「死をどう看とるか(死と看護)」  
と き: 8月23日(土) 13:30～15:00 ところ: 視聴覚ホール  
※問合せ先: 鳥取短期大学地域交流センター(☎26-9138)

■たのしいレクリエーション  
と き: 8月9日(土) ①10:00～②13:00～  
ところ: 第1研修室 参加費: 無料(当日受付)  
内容: ①赤ちゃんと一緒にお話を聞こう②チャレンジランキング  
※問合せ先: 倉吉市生涯学習課(☎22-8167)

■達也GENMAIデビューワンマンライブ in 鳥取  
と き: 8月31日(日) 15:00～  
ところ: 視聴覚ホール 入場料: 前売2,000円(当日2,300円)  
※チケット予約・問合せ先: 代表者(☎080-5096-0498)

倉吉未来中心 アトリウムほか

■日本板画院 山陰支部展  
と き: 8月17日(日)まで(最終日)15:00  
ところ: みらいアートギャラリー 入場料: 無料  
※問合せ先: 日本板画院山陰支部(綾女)(☎26-6197)

■北朝鮮当局による日本人拉致問題啓発パネル展  
～被害者の一日も早い帰国実現に向けて～  
と き: 8月8日(金)～25日(月)(初日)9:00～(最終日)15:00  
ところ: アトリウム 入場料: 無料  
※問合せ先: 鳥取県人権局人権推進課(☎0857-26-7590)

■第26回 日現会鳥取県支部展  
と き: 8月23日(土)～27日(水)(初日)9:00～(最終日)16:00  
ところ: アトリウム 入場料: 無料  
※問合せ先: 倉吉未来中心(☎23-5390)

■第7回 四季会 展示会  
と き: 8月29日(金)～9月4日(木)(初日)9:00～(最終日)12:00  
ところ: みらいアートギャラリー 入場料: 無料  
※問合せ先: 四季会(笠原)(☎28-2318)

■第32回 こども絵画コンクール  
と き: 8月30日(土)～31日(日)(初日)9:00～(最終日)15:00  
ところ: アトリウム 入場料: 無料  
※問合せ先: 住友生命保険相互会社(☎0857-23-1823)

食彩館

■食彩館プチグル通りライブ  
と き: 8月31日(日)13:00～ ところ: 食彩館休憩室前  
※問合せ先: 同実行委員会(黒川)(☎22-6500)

ふれあい広場

■フリーマーケット「くらし大市」  
と き: 8月31日(日) 9:00～12:00 ※毎月最終日曜日開催  
※問合せ先: くらし大市運営委員会(☎090-3374-0015)

■噴水タイム  
と き: 8月31日(日)まで毎日12:00～16:00(30分おき)  
※問合せ先: 倉吉交流プラザ(☎47-1181)

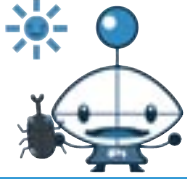
# 市立図書館

KURAYOSHI CITY LIBRARY

## ●ビデオ鑑賞会(無料)

と き：8月5日(火)午後2時～3時  
「だるまちゃんどてんぐちゃん」  
「日本昔ばなし 七夕さま」  
と き：8月19日(火)午後2時～3時  
「にじいろのふしぎないし」  
「日本昔ばなし 分福茶釜」  
ところ：関金総合文化センター(関金庁舎隣)

倉吉市立図書館  
TEL 47-1183  
FAX 47-1180  
せきがね図書館  
TEL/FAX 45-2523  
http://www.lib.city.kurayoshi.tottori.jp/



## ●自由研究・課題図書コーナー (8月31日(日)まで)

自由研究に役立つ本や課題図書を貸出します。そのほか「戦争と平和」(倉吉市立図書館)、「昆虫と工作」(せきがね図書館)に関連する図書を集めたコーナーをそれぞれ特設します。夏休みの宿題は図書館で。

## ●図書館のビジネス支援

### \*就農相談会

と き：9月7日(日)午前10時～午後3時  
ところ：倉吉交流プラザ  
※問合せ先：(財)鳥取県農業担い手育成基金(TEL 0857-26-7276)

### \*特許情報相談会(事前予約制)

と き：8月19日(火)・9月17日(水)  
①午後1時30分～ ②午後3時～  
ところ：倉吉交流プラザ  
※問合せ先：(社)発明協会鳥取県支部(TEL 0857-52-6728)

8月の休館日 カレンダー	月	火	水	木	金	土	日
						1	2
4・11・18・25日は休館日 28日は資料整理休館日	4	5	6	7	8	9	10
□むかし話をきく会(14:00～) 倉	11	12	13	14	15	16	17
○おはなしかい(14:00～) 倉	18	19	20	21	22	23	24
◇あかちゃんのおはなしかい(11:00～) 倉	25	26	27	28	29	30	31
△おはなしかい(10:30～) 関							

# 倉吉博物館

KURAYOSHI MUSEUM

## ■自然科学展

イネを栽培する田んぼは、縄文時代の終りごろから見られます。人工的に作られた場所ですが、田んぼに合わせた生活をする生きものにとってはなくてはならない場所です。しかし、除草剤の使用や、コンクリート製用水路の整備など近年の農業は、田んぼの生きものに影響を与えています。この変化は、生態系の一員であるヒトにも及んでいます。



今年は「田んぼと生きもの」をテーマとし、展示室の中に田んぼを再現します。田んぼに生きる植物や動物をはじめ、メダカやフナなどの淡水魚、化石、天体などさまざまな分野の展示を行います。この機会に田んぼのあり方を改めて見つめ直してみませんか。

と き：8月13日(水)～31日(日)午前9時～午後5時(入館は午後4時30分まで)  
(18日、25日は休館日)

入館料：一般210円(150円)高校生100円(50円)  
※カッコ内は団体料金  
※中学生以下・70歳以上・障害者手帳などをお持ちの方とその介護者1人は無料

## ■自然ウォッチング「木星と夏の星座」



最近夕方の方の南の空にひときわ明るい星が見えています。これが今回の星空ウォッチングの中心となる「木星」です。

現在-2.5等級で、夏の天の川にある「いて座」の見やすい位置に見ることができます。

ほかにも夏の星座の解説を行いますので、ぜひご家族連れで、たくさんのご参加をお待ちしています。

と き：8月28日(木)午後7時30分～  
ところ：倉吉博物館裏駐車場

※問合せ先：倉吉博物館(TEL 22-4409 / FAX 22-4415)

- ### スポーツ
- 《市営陸上競技場》■第39回鳥取県ジュニア陸上選手権大会30日～31日
  - 《市営武道館》■鳥取県内教職員柔道・剣道研修会18日
  - 《グリーンスタジアム倉吉》■第44回鳥取県労働者スポーツ祭典軟式野球大会9～10日 ■第10回尾坂雅人旗争奪軟式野球大会17日 ■第10回中部スポーツ少年団交流野球大会23日 ■第60回中国都市対抗軟式野球大会24日・31日 ■第12回西日本軟式野球選手権大会30日
  - 《市営関金野球場》■第10回中部スポーツ少年団交流野球大会24日 ■第45回鳥取県草野球愛好会中部地区大会31日
  - 《市営庭球場》■秋田広富杯争奪ソフトテニス大会9日 ■中部中学生学年別ソフトテニス大会17日
  - 《市営ラグビー場》■中部社会人サッカーリーグ31日

## 展覧会・展示会

- 《倉吉博物館》■第58回板院展山陰巡回展～10日
- 自然科学展13日～31日
- 《百花堂》■絵画グループ展展～4日 ■へんな親子展6日～12日 ■中部版画家展14日～20日 ■手づくり服と小物展22日～28日 ■夏の草物・盆栽展30日～9月3日



## 赤いイベント情報 8月

- 8月31日(日)まで  
昭和の花嫁行列フォトコンテスト作品展  
全国遥かなまちフォトコンテスト作品展  
(午前9時～午後5時 赤瓦ギャラリー)  
※問合せ先：(株)赤瓦(TEL 23-6666 / FAX 23-6667)



▲石田雅男さん(左)、加賀田一さん(右)

橋渡る 胸がふるえる 風が笑む  
(橋ができたとき、詠った川柳)

この架橋にかかわった2人の鳥取県出身者がおられます。境港市からの入所者、石田雅男さん(77歳)は、「戦後の特効薬効果が、あきらめかけていた入所者に夢と希望を与え、架橋という具体的運動になった」と語られました。開通式当時は、「喜びよりこれからは大変。この橋を生かすも殺すも私たちの問題」と思ったと。そして、「橋が私を一步前へ押し出した」と話されたのが印象的でした。もう一人の鳥取市出身の加賀田一さん(90歳)は、当初から架橋促進委

### 鳥取からの入所者

人間回復の橋  
橋が架かる前、本土側と長島の間は22メートル。子どもでもボールを投げたら届く距離でした。入所者が一番多い時は、三千人を越え、「恐ろしい病気を持った人々の住む島」というイメージを植え付

けることになりました。入所者は「隔離からの人間解放」という強い思いから行政・国を動かし、邑久長島大橋が実現できたのです。この島に療養所が開設されて58年後のことでした。

### ハンセン病問題の新しい動き

6月に、「ハンセン病問題基本法」が成立しました。法は元患者らの被害原因を「国の隔離政策のため」と明記し、元患者らが地域社会から孤立せず、良好な生活を送れるようとの施策を定めたものです。物理的にハンセン病療養所との間に橋が架かっただけでは真の解放に結びつくわけではなく、法の目的を達成するためにも自治体や住民の取り組みが不可欠になってきます。

岡山県瀬戸内市にある長島は、二つのハンセン病療養所がある島。今年の5月9日で架橋20年の節目を迎えました。橋そのものは岡山の出来事ですが、鳥取からの入所者はどんな想いで迎えられたのか、また、どんな想いで橋をつくったのか、その気持ちの一端を知りたくて出かけてきました。

員として国との交渉に取り組んでこられました。「架橋して20年経つが、愛生園には、いまだ故郷に帰れぬ3,500人以上の遺骨が眠っています。ハンセン病の理解は進んだようだが、近所の人が入所者の家族とハンセン病について気楽に話すまでには至っていません。大きな集会を開かなくてもいい。ビール一杯でも飲み交わし、住民同士で理解を深めて欲しいと思います」と話しておられました。

## 「人間回復の橋」にかかわった鳥取県出身者の想い

### 第33回人権尊重社会を実現する鳥取県研究集会

- とき：8月7日(木)～8日(金)
- ところ：全体会場 倉吉未来中心 / 分科会場 倉吉未来中心小ホールほか9会場
- 講演：「差別の連鎖」～ハンセン病と部落問題～ 講師：藤野 豊さん
- 実践発表：「絵本にこめた想い」(くわがたりのひみつの樹・ハンメと運動会)  
倉吉市人権絵本作成委員会
- 参加資料代：2,000円(参加券は人権政策課でお求めください)

今年度は、倉吉市会場を中心として、集会が開催されます。分科会もさまざまな分野で行われ、地域・職場・企業などの実践を報告していただきます。皆さん！人権尊重社会を実現する「実」のある集会にしましょう。

#### 日程

	9:00	10:00	12:00	13:00	16:00
7日(木)	受付	全体会 (開会行事・基調報告・特別報告)	昼食		講演・実践発表
8日(金)	受付	分科会	昼食		分科会