

まちづくりキャッチフレーズ **人と自然と文化がつくる「キラリと光る新中核都市」**



## 大きくなってまた会おう！！

### ～天神川でサケの稚魚を放流～

サケは、秋から冬にかけて卵から孵化して春には川を下り、海で4年を過ごし、また生まれた川に戻ってくると言われています。

「東郷湖・天神川サケの飼育放流プロジェクト」(中前 雄一郎代表)は、鳥取県内の小学校などがメンバーになり、サケを卵から育て、春に放流することで、生命の尊さや、自然を守る大切さを学ぶ取り組みを進めています。

3月22日(日)、河北中学校横の天神川河川敷で、河北小学校の児童などが集まり、昨年12月から学校や自宅で育てたサケの稚魚を放流しました。

しばらくは、冷たく澄んだ川の水を確かめるように浅瀬を泳いでいたサケは、やがて、流れに身を任せるようにして川の中へ旅立っていきました。

子どもたちは、「行ってらっしゃい」「元気で帰ってきてね」と、長い間、川面を見つめ、育てたサケを見送っていました。

#### C O N T E N T S

- 定額給付金と子育て応援特別手当  
のポイント……………2～4
- 福光教育長退任あいさつ/家庭教育……………5
- 倉吉市定住自立圏構想中心都市宣言  
……………6～7
- 第35回倉吉春まつり……………8～9
- インフォメーション・プラス……………10～11
- インフォメーション……………12～17
- あんしんファイル……………18～19
- レッツ！介護予防……………20
- ハート・バリアフリー……………21
- 出かけてみよう……………22～23
- 若者の定住に向けて/人口……………24



◎谷口ジロー『遙かな町へ』小学館

## 独立不羈(どくりつふき)

倉吉市長 長谷川 稔

市役所の仕事は、政策を確実に市民の手に届けることにあります。

国レベルであれだけ論議のあった定額給付金も実施段階では市の自治事務とされました。それだけに、本市では財源の裏づけとなる関連法案成立の3月4日を受け、できるだけ早期に支給できる準備を

進め、13日から全世帯に郵送により申請書を届けさせていただけました。

郵便の中に口座振込みを希望する場合は、その欄に番号を記入いただき、30日より順次振り込ませていただくこと、また、現金支給を希望する場合も返信用封筒で送っていた

口座振込みが銀行を通して行うため、どうしても時間を要するのに対し、現金支給の場合は後日、改めて支払い準備ができた旨の通知を送付するという基本線は崩さず、直接、市役所に出向かれた場合は出来るだけ一度で手続きを終えていただけるようにしよ

うと、対応することといたしました。

このことが長く待つて大変とか、午後来たら打ち切られていたなどの声が報道で伝えられました。実際にはとても喜んでいただいていたというのが真相です。

中でも心配した口座振込みを希望していたが、現金支給に変えたいという声についても、市役所に出向いていただくのが前提となりますとお話すると納得していただきました。そして、市役所に長蛇の列となつた時期が過ぎ、代わつて返信封筒が届くようになりました。この度、対応した職員は悲鳴を越して唸り呻いた

というのが実感ですが、市民感覚を肌で感じる貴重な経験となつたところです。

当座はどうなっているのだという捉え方が先に立つたところでしたが、役所的にはなく、市民寄りの判断をもって、市民あつての市役所に一歩も二歩も近づいた対応であつたと評価いただけるものと考え

ています。  
4月からは指定ごみ(護美)袋の引き換えと同時に、少しでも市民生活が明るく、負担の軽いものとなればと願っています。

※問合せ先…総合政策室秘書広報担当(☎2218160/☎2218144)

# 定額給付金

申請と受領

# 子育て応援特別手当

# のポ ポイント

倉吉市では、すでに定額給付金と子育て応援特別手当の申請(請求)と給付が始まっています。

定額給付金給付実施本部には、これまでに申請方法や受領方法などについて、たくさんの方の意見や質問が寄せられました。

それをもとに、今回、申請や受領のポイントをまとめました。皆さんがスムーズに受領することができるよう、もう一度確認をお願いします。

※問合せ先：倉吉市定額給付金給付実施本部(総合政策室内) 2218161 / FAX 2218144



## 申請のポイント

### 申請書にハンコ(押印)を忘れずに！

郵送された申請書に、押印がないものが見られます。この場合、もう一度、返送し、押印をお願いすることになります。郵送する前に、再度確認してください。

窓口申請の場合も、必ず、印鑑を持参してください。

### 本人確認書類と通帳(口座振込の場合)の写し(コピー)も忘れずに！

※代理人が申請を行う場合は、世帯主(委任者)と代理人(受任者)の両方の本人確認書類が必要となります。

【郵送申請】郵送された申請書に、世帯主や代理人の本人確

認書類や口座が分かる通帳(口座振込の場合)の写しが付いていないケースが多く見受けられます。

郵送する前に、添付書類を再度確認してください。

書類が足らなかつた場合、それらの提出をお願いします(1〜2週間程かかる場合があります)。示された書類を、同封している返信用封筒で送ってください。なお、電話による内容確認をさせて頂く場合があります。

【窓口申請】窓口申請では、本人確認書類や通帳のコピーを無料で行っていきます。

◆本人確認書類の例  
官公署が法令に基づき発行した書類

- ・住民基本台帳カード
- ・運転免許証
- ・旅券(パスポート)

- ・身体障害者手帳
- ・外国人登録証明書
- ・健康保険証
- ・各種年金証書 など

### 世帯が異なる代理人申請は、関係書類が必要です！

親子や兄弟であっても、世帯が異なる場合は、世帯主と代理人の血縁関係や扶養関係が分かる書類の提出を求められます。

詳しくは、お問い合わせください。

### 【お詫び】

定額給付金の申請手続きにあたっては、特設窓口開設や現金受領(即日)のお知らせが十分でなく、また、特設窓口開設当初に大変混雑し、皆様にご迷惑をおかけしましたことを深くお詫びいたします。

## 定額給付金の



### どうして本人確認書類が必要なのか？

なりすまし犯罪を防止するためです。必ず添付していただきますようお願いいたします。

### どうして通帳の写しが必要なの？

指定される口座への振込みを、スムーズに行うためです。

記入された口座番号の誤りや、名義人の名前(カタカナ)が違っていても、コピーがあればすぐに確認できます。

なるべく早く、皆さんに給付できるよう、ご協力をお願いします。

### まだ申請書が届かないんだけど…？

定額給付金の給付対象となる人は、平成21年2月1日現在、倉吉市の住民基本台帳に記載されている人と外国人登録原票に登録されている人です。

申請書は、3月中旬に、3月4日時点の住所へ郵送しています。

まだ届いていない場合は、旧住所地に送られていたり、あて先不明のため給付実施本部に返送されている可能性がありますので、給付実施本部にお問い合わせください。





受領のポイント

【口座振込】

給付決定通知書を郵送  
します

口座への振込みは、審査が完了したのから順に、毎週月曜に行います(ゆうちょ銀行を除く)。

振込みまでには、申請書を受付後、3週間から1か月かかります。ゆうちょ銀行は1か月以上かかる場合があります。

振込日が確定した人には、給付決定通知書により振込予定日をお知らせします。

【現金受領(後日)】

給付決定通知書を郵送  
します

郵送や窓口での申請を受け、後日、現金で受領する場合、審査が完了したのから順に、給付決定通知書で給付開始日をお知らせします。

給付場所…市役所特設窓口(本庁舎3階)

給付時間…午前9時～午後5時

必要なもの

給付決定通知書

印鑑(申請者および代理人受領の場合は代理人の印鑑も必要) 本人確認書類(申請者および代理人受領の場合は代理人の書類も必要) 委任状(代理人受領の場合)

【現金受領(即日)】

受付時間…平日(土日、祝日を除く)の午前9時～午後5時

受付件数…1日400件

4月30日(木)まで、1日400人を目途に毎朝、整理券を発行し受付を行います。

給付場所…市役所特設窓口(本庁舎3階)

給付時間…午前9時～午後5時

必要なもの

申請書

印鑑(申請者および代理人受領の場合は代理人の印鑑も必要) 本人確認書類(申請者および代理人受領の場合は代理人の書類も必要)

※特設窓口は、4月中旬以降、

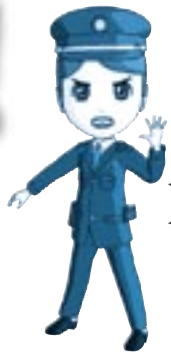
状況により、受付の規模を

縮小していく場合や、場所

を変更することがあります

(変更した場合は、庁舎内表

示などでお知らせします)



その振込み大丈夫!?

定額給付金交付を装った詐欺にご注意ください!

定額給付金の手続きにおいて、ATMの操作を求める、手数料などの振込みを求めるなどの要請はしていません。

受取方法を、申請してから変更できる? 申請受付後に、受取方法を口座振込から現金受領に変更したり、振込先の金融機関を変更することは、事務手続上できません。

郵送申請や現金受領(後日)を希望された場合、申請後に住所を異動すると、給付決定通知書が旧住所地に届いてしまう恐れがあります。住所の異動があった場合、速やかに給付実施本部にお知らせください。

郵送で申請した後、受領までに住所を異動したら、給付決定通知は新住所に届く?

快適電気生活のすすめ

灯油とガスを電気にかえて、安全・安心・キレイで経済的!

使って納得! オール電化

エコキュート&太陽光発電 & IHクッキングヒーター

光熱費(電気代)を無料でシミュレーション。いつでもお伺いいたします。



恵那手クス子さん

株式会社 エナテクス (信頼と技術と笑顔の会社) 倉吉市海田西町2丁目37 Tel:28-1111 E-mail:enatex@enatex.co.jp HP:http://www.enatex.co.jp/

アイスクリームケーキ キャンペーン中! 4月1日~24日まで

倉吉店のみ、キャンペーン期間中にケーキをお買い上げの方にもちろん、【フロズンフロート100円引き券】 【アイスサンド100円引き券】 【チョコペンセット】 いづれかをプレゼント!!



倉吉店 23-8631 倉吉市東昭和町262(ジャパニョンプランツビル内)

~有料広告募集中~

【大きさ】 縦5cm×横18cm(1号広告) 縦5cm×横9cm(2号広告) 縦5cm×横6cm(3号広告) 【掲載料】 1号広告 30,000円/回 2号広告 15,000円/回 3号広告 10,000円/回

広告募集中!! 倉吉市総合政策室 (0854)228161 FAX 228144



平成14年6月から6年9か月にわたり倉吉市教育委員会教育長として活躍された福光純一さんが、3月31日をもって退任されました。

在任中は、「教育を考える会」や「学校一斉公開」などを実施し、学校、家庭および地域が連携して子どもたちの健全な発達を図る施策の推進に力を注がれました。そのほか、市民の皆さんが、幅広く学習や、文化・スポーツ活動を楽しむことができる条件整備や、心と体の健康な子どもが育つ環境づくりも進め、大きな成果をあげられました。

今後のご活躍をお祈りいたします。

# 倉吉教育に携わって今思うこと！

## 倉吉市教育委員会教育長

ふくみつ じゅんいち  
**福光 純一**

「このまちの子どもたちは、素直なよい子ばかりで大好きです」と新聞に投稿されたお年寄りや、毎朝、ピーンと張りのある声で交通安全を大人・住民に呼びかける子どもたちの姿があるこのまちは、人の心の温もりを感じます。

ところが、明日の時代を生み出していくことにもつながる本場に大事な分野であります。教育の持つみずみずしさや、豊かさがそこにあると思います。

とつての真の意味の「大きな支え」となりました。

やり残した仕事に心が残ります。倉吉教育に携わらせていただきましたことを誇りとし、全ての市民の皆様に、感謝と敬意を捧げて、教育長退任のごあいさついたします。

打吹公園に咲く桜やアザレアをはじめ、四季折々に楽しませてくれる花々、そして雄大な大地からは自然の豊かさを感じます。

その教育行政の重責を背負い、微力ながらも推進できました。は、市民の皆様の支えがあったからこそであり、これなくして「倉吉教育の充実」に向けての取り組みはできなかつたはずであります。

自分の夢に向かって頑張る子どもたち、心や体を鍛え、将来の目標に向かって突き進む中学生、その子どもたちを温かく見守る保護者や地域の方々の取り組み、いつでも活動し、学び続けようとするお年寄りなど、それぞれの年代の方々の姿から、元氣や勇気をいただき、その実際の姿こそ、私に

歴史に育まれ、守り育てた数々の文化財から、人々のたゆまぬ営みを感じます。

まさに、「人と自然と文化が つくるまち倉吉」での6年9か月は、私の人生にとってかけがえのないものであります。

教育は、人々がよりよく生きていくための生活や社会を作り上げていくための営みであり、そのこ

学校給食週間の会食会にて (1月28日・社小学校)



▲学校給食週間の会食会にて (1月28日・社小学校)

### 【主な経歴】

- 昭和52年4月 鳥取市立湖山小学校教諭
- 昭和56年4月 東伯町立東伯小学校教諭
- 平成2年4月 県教育委員会事務局中部教育事務所指導主事
- 平成5年4月 県教育委員会事務局指導課指導主事
- 平成6年4月 県教育委員会事務局小中学校課指導主事
- 平成8年12月 県教育委員会事務局小中学校課管理主事
- 平成10年4月 県教育委員会事務局中部教育事務所学事係長
- 平成12年4月 県教育委員会事務局中部教育事務所長
- 平成14年6月 倉吉市教育委員会教育長
- 平成21年3月31日 倉吉市教育委員会教育長辞職

### 子育ては家庭から

#### 家庭教育 ④



生涯学習課

☎22-8167 / ☎22-1638

生活リズムは、子どもの健全な成長につながります。

規則正しい睡眠と毎日の朝食は簡単なことのように結構大変です。でも、これをきちんとやっている子どもほど、勉強も運動もよくできるといふデータがあります。

朝食は一日の生活のスタートです。朝食をとることによる身体にエネルギーを補給し、集中力ややる気を発揮したり、体力を持続させるなど、一日の身体リズムを整えることができます。

また、近年、子どもたちの寝る時間が遅くなり、睡眠時間も短くなっています。

深夜のテレビや24時間営業の店などが世の中にあふれ、家庭においても、大人の夜型の生活に子どもを巻き込んでいくのではないのでしょうか。

子どものころは、食生活を含めた基本的な生活習慣が形成されていく大切な時期です。

4月は新学期がスタートします。改めて、十分な睡眠と朝食をしっかりとする習慣を身につけさせたいものです。