

掲載内容は、9月15日  
時点のものです。最新  
情報は、主催者など  
にお問い合わせください。



【写真】小川氏庭園「環翠園」

特集

## 小川氏庭園「環翠園」11月公開

### 主な内容

- ・もっと倉吉観光キャンペーン Part 2
- ・新型コロナワクチン接種をご検討ください
- ・小規模特認校 令和4年度児童募集



国登録記念物・県指定名勝

小川氏庭園

# 「環翠園」11月公開

文化財課 TEL 22-4419 / FAX 22-12303



環翠園正門

河原町にある国登録記念物・

県指定名勝「小川氏庭園」のうち

「環翠園」が、11月から一般公開さ

れます。公開に先立ち、倉吉の作

庭技術・茶道などに大きな影響を

与え、芸術文化向上に寄与した「小

川氏庭園」の、文化的価値や見

どころを予習しておきましょう。

「環翠園」の案内人も務める小川

記念館財団館長根鈴智津子さん

に、開園に向けて着々と準備が進

む園内を案内していただきました。

## 公開までの道のり

小川氏庭園は、小川家6代当主

小川貞一（明治15～昭和18年）が、

大正13～昭和6年頃、神戸の庭師・

巽武之助に築かせたものです。

この小川氏庭園のうち、本宅の

庭園とは別区に作られた「環翠園」

が11月から一般公開となります。

平成27年に県指定を受け修復・

整備を手掛けられた8代当主小川

貞子さんが亡くなられ、その直後

に鳥取県中部地震の被害もあり、

公開を目指した修復計画は、見直

しを余儀なくされました。

実妹の9代当主齋藤信子さん

は小川記念館財団代表理事とし

て、平成29年度から文化財庭園「環

翠園」の本格的な修復工事を進め

られ、特に茶亭「南山荘」は保存修

復だけでなく、広く活用できるよ

うに整備されました。

## 施主である小川家

小川貞一は家業である酒造業の

小川合名会社のほか、倉吉魚菜株

式会社、倉吉醤油株式会社を興し、

県下の金融・産業組合関係の要職

を歴任した、地方財界の重鎮でした。

公職として県会議員、貴族院議

員を務め、県立倉吉高等女学校、



小川貞一（右上）と孫娘たち（塩谷定好撮影）

## 庭園の担ってきた役割

貞一は倉吉の茶人同士で茶会を

催し合い、流儀にとらわれないな

かでも筋の通った懐石を用意した

ようです。昭和5年から茶会を記

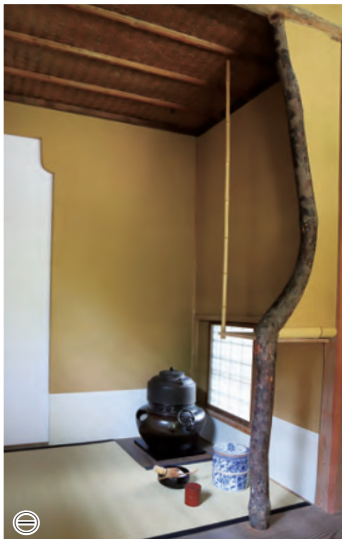
録した茶会記が伝わっており、「環

翠園」が開園したことをものがた

ります。

貞一の茶友を中心に巽の作庭





㊦茶亭「南山荘」内の茶室は一畳台目の小間 ㊦草庵「洗心亭」に埋め込まれた伯耆国分寺軒丸瓦 ㊦大坂の三大市場を記した大坂の道標(1853年建立) ㊦「おがもかわはし」と橋名が書かれた親柱(1930年工事) ㊦菅楯彦が絵を描いた『細雪』(市立図書館所蔵) ㊦来待石が敷かれた東門から「南山荘」玄関

は、市内をはじめ広く波及しました。今でも県下に8件知られ、そこには同形の灯籠、流れの石組、杭状加工石、橋名の親柱、仲秋の名月の趣向など数多くの共通点があります。

7代当主貞寿の時代には、昭和20〜22年「南山荘」へ、大坂から倉吉市名誉市民である菅楯彦が疎開していました。そのころ、描かれたものに、谷崎潤一郎の新刊本『細雪』の装丁の絵があります。また、楯彦のすすめで倉吉浄瑠璃の「素浄会」が組織されたり、楯彦を家元として倉光蒼鳳が前衛いけばな「遠山会」を結成したりしました。

また、昭和28年には日本民芸協会のバーナード・リーチを歓迎しています。このように、小川氏庭園は文化芸術の創造の場となっていたのです。



### 庭園の特徴

池とその周囲を巡る園路を中心に作庭された池泉回遊式庭園です。主要建物である「南山荘」は、関西実業界に広く知られた元鳥取県士族秋山忠直(安政5〜昭和5年)が建てた三朝の別荘で、大正15年に移築されたものです。

「南山荘」は、松江市の菅田庵(国指定名勝)の写しで、露地デザインにも荒島石(赤砂)の粗目敷きと、互い違いに配置した延段を組み合わせます。池を挟んで対岸の高所に五重塔、両端に腰掛待合を配します。五重塔の袂には草庵「洗心亭」(現存しない)を設けて山里と溪流の景観を造り、「南山荘」の脇には滝を落としてもみじ谷としました。溪流と滝組には昭和7年に給水された水道水を流し、流れに打った沢飛石は技巧的です。「洗心亭」は打吹山の端に沿って昇る仲秋の名月を愛でる庵でした。

青石を流れに使い、屈折する水際には杭状に加工した円柱の来待石を立てます。また、門入口や「南山荘」玄関には一尺五寸〜二尺(約45〜60cm)の方形板の来待石を多用しました。

時は世界恐慌のなか、そもそも本宅と別区画に、茶室3か所、腰掛待合2か所を配置し、それら建築物と調和させた趣向豊かな私園など、県内には存在しません。個人の近代庭園の作例として山陰屈指のものです。

小川氏が収集した、伯耆国分寺瓦、中世石造物、大坂の道標、橋名のある親柱などが景物となり、庭中に個性的な創作灯籠が据えられています。

## 小川氏庭園 環翠園

11月3日オープン!

1時間半ごとの定員入替制です。案内人の解説付きで、ゆっくり鑑賞できます。事前予約(電話またはホームページ)が必要です。※無料駐車場10台程度あり

**開館** 金・土・日曜日 午前9時半〜午後5時  
 ※冬期1・2月、夏期7・8月は休園予定  
**料金** (庭園のみ)一般500円、学生300円、小学生以下無料  
 (抹茶付き)一般1500円、学生800円  
 ※1棟貸の料金はお問い合わせください。

一般財団法人小川記念館財団  
 TEL 27-0190 / info@kansuien.jp



- \*1 風流を好む人。特に茶の湯を趣味とする人
- \*2 茶室への道すがらに自然の趣を盛り込んだ庭園
- \*3 安来市荒島から産出される石材
- \*4 庭に設けられた石張りの通路
- \*5 松江市六道町来待地区から産出される石材。赤瓦の上薬にも使用された。
- \*6 庭園に趣を添える人工物



根鈴館長に  
聞く

## 個人散策だと 見逃してしまいそうな 見どころ



### 赤レンガの煙突

小川酒造のシンボル、酒米を蒸した巨大な煙突が庭の景物として取り込まれています。残念ながら鳥取県中部地震で高さを失ってしまいました。石垣の石組に煙道の造作を見ることができます。



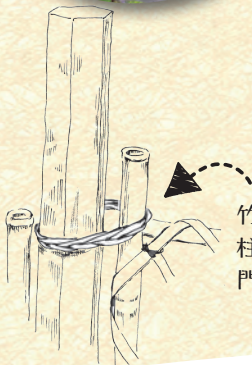
### 「環翠園」の扁額

環翠園は小川貞一の茶人としての号でもあります。この度、小川家に保管されていた額を基に復原しました。臨済宗建仁寺派の管長を務めた東山黙雷(1854-1930)が揮毫したものです。



### 腰掛待合

茶事の露地を味わう場所です。腰掛待合では、客として庭の景物を眺め、亭主として中門を開けて迎付に出ることができます。円座と煙草盆をご用意します。中門の枝折戸の掛け輪も趣があります。



竹を編んだ「掛け輪」。  
柱と枝折戸に掛けて  
門を閉じます。



### ちょうずばち 手水鉢の意匠

溪流に据えられた手水鉢は小川家の家紋「釘抜き紋」を表現したもので、「苔を抜く」にかけた縁起紋です。鉢の下側にはハスの花卉が彫り出されています。

釘抜き紋 ▶



小川家9代  
当主に聞く

## 個人散策以外の楽しみ方



齋藤 信子さん

小川家9代当主。8代当主小川貞子の実妹。小川氏庭園の修復・整備を手掛けながら、志半ばで他界した亡姉に替わって、平成28年より事業を継承する。一般財団法人小川記念館財団代表理事。

四季折々で趣が異なる庭園をお楽しみください

小川氏庭園「環翠園」は、園内を散策するだけでなく、広く活用できるように整備いたしました。それは、先代がかねてより、「当家の歴史や文化、建造物、庭園を後世に伝え、地域の振興に役立てたい」と願っていた遺志を尊重し、実現したいという思いからです。今や文化財は保存し公開するのみでは維持管理が難しく、時代とともに、文化財としての価値を損なうことのない利活用を考えていかねばならないと思っています。

「環翠園」は、利用したいと思う人のアイデア次第で、多種多様に活用していただけます。例えば、「環翠園」を貸し切って、小規模なお茶会や、家族記念イベント(七五三祝い、成人・結婚式の前撮り、お見合い、顔合わせ、結納、法事など)、華展などの個人的な展示会、撮影会、各種会合などにご利用いただけます。

また、小川記念館財団主催の観月会などのイベントや、旅行会社主催の周遊トラベルなどを計画中です。ぜひご参加いただけたらと思います。

今後、小川氏庭園が、これからの期待が大きい県立美術館、既に観光名所としての地位を確立している白壁土蔵群、旧牧田家住宅(倉吉湊屋)や円形劇場くらしフィギュアミュージアムなどの連携を図り、明倫地区ひいては倉吉市の活性化の一助となり、地方創生に資する観光スポットになることを願っております。





### 一枚橋の真下

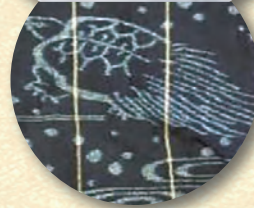
橋の真下の見えないところに水の流れを止める石を置いて、池を「静」なる空間としています。

石は舟の形をしています。見えない石のまかげで水面を見ても水の流れを感じさせません。



### 亀島

池の中島は<sup>みのがめ</sup>蓑亀(緑毛亀)を模した亀島です。手前に見える大きな亀尾石が、水面から離れて宙に浮いているかのようです。亀頭石は霊峰大山を向いています。さて、対する鶴石はどこにあるのでしょうか。



倉吉緋に織り込まれた蓑亀。甲羅に付いた藻が尾のように見えます。(小川家所蔵緋)



### 打吹山と「南山荘」

打吹城下から見れば打吹山は南山。園内の茶亭は「南山荘」と名付けられます。「南山荘」の屋根三棟の重なる形状は、背景の打吹山の山並みと同じ姿に見えます。

### 三重塔

雪見灯笼の脚や三重塔はコンクリート製です。擬石を造園資材として導入した新しい感覚の庭園でした。南山荘の室内からは写真のように見えます。



このほかにも、季節の移り変わりが楽しめる植物(その数なんと400本以上!)や、小川家に伝わる民芸品・美術品(菅楯彦が描いた日本画など)、倉吉の記憶を伝える歴史資料なども見どころです。

## 地元の人に小川氏庭園の思い出や期待を聞きました

### 倉吉の新名所を見に行こう!

倉吉の芸術文化の向上に多大な影響を与えた「小川氏庭園」は、倉吉の誇りともいえる文化財です。今後、一般に公開されることで、倉吉の歴史・文化を次世代に繋ぐだけでなく、庭園を活用した魅力あるまちづくりが進められようとしています。さまざまな可能性を秘めた「小川氏庭園」を、いち早く散策してみませんか?

小川氏庭園が一般公開されると、人の往来が増え、明倫地区のにぎわいにつながると思います。一過性でなく継続したにぎわいになるよう、一般公開に期待しています!

庭園内にレンガ造りの煙突があり、町の避雷針として中心的存在でした。秋が深まると銀杏の落ち葉で庭園前の小路が黄色の絨毯のようでした。

河原町東地蔵横の「鯉の泳ぐ鉢屋川」沿いの小路を、小川氏庭園の観光客や地域住民が安らぎ・集い緑・絆・元気のあふれる町にしたいと思っています。



庭園が文化財に指定され、価値を再認識しました。





もりあげよう  
つかって  
とまって

# もっと倉吉

観光キャンペーン

Part2

実施期間

令和4年  
10月8日(金)～1月31日(月)

18,000セット発行

## 「くらよしプレミアム付飲食券」を先着販売!

1セット5,000円の飲食券を4,000円で販売(プレミアム率25%)

販売期間 10月8日(金)～11月30日(火) 利用期間 10月8日(金)～1月31日(月)

※どなたでも1人2セットまで購入できます。

※飲食券は「くらよしプレミアム付飲食券」加盟飲食店で利用できます。(加盟飲食店は全て新型コロナウイルス安心対策認証店または協賛店)

※テイクアウトにも利用できます。

※販売場所、販売時間等は、10月5日(火)の新聞折込、倉吉観光MICE協会ホームページをご覧ください。

飲食店で  
食べて応援

## 「くらよしプレミアム付飲食券」加盟飲食店で食事すると飲食券の利用有無に関わらず 飲食代2,000円(税込)ごとに「くらよし観光専用 クーポン」500円分がもらえる!

※各飲食店での配布数には限りがあります。

※10月5日(火)の新聞折込に掲載のある飲食店で配布します。

※観光専用クーポンは市内の利用可能店舗・施設(観光・体験施設、観光土産店、タクシー・運転代行サービス)で利用できます。

有効期間が6月1日(火)～10月1日(金)の「くらよし観光専用クーポン」は令和4年1月31日(月)まで引き続き利用できます。

観光施設などで  
使って応援

ホテル・旅館  
に泊まって応援  
(宿泊割引)

## 市内の対象宿泊施設の宿泊料金(1人1泊)を 最大50%割引(上限3,000円)

※施設への事前予約が必要で、予算に達し次第終了します。

※利用条件の詳細は、10月5日(火)の新聞折込、倉吉観光MICE協会ホームページをご覧ください。

※#WeLove山陰キャンペーン併用可、Go Toトラベルキャンペーン併用不可。

## 市内の対象宿泊施設の食事料金を最大50% 割引(上限3,000円)

※施設への事前予約が必要で、予算に達し次第終了します。

※テイクアウト、デリバリーも利用できます。新型コロナウイルス安心対策認証店では施設内利用の人数制限はありません。

※1人2,000円(税込)以上の事前予約された食事プランに適用されます。

※利用条件の詳細は、10月5日(火)の新聞折込、倉吉観光MICE協会ホームページをご覧ください。

※1人あたりの利用回数制限はありません。

※ほかの割引との併用不可。

ホテル・旅館  
で食べて応援  
(日帰り食事割引)

詳しくは10月5日(火)の新聞折込か(一社)倉吉観光MICE協会ホームページをご覧ください

☎【市受託事業者】(一社)倉吉観光MICE協会 ☎24-5371 / ☎24-5015





絵本作家

# はたこうしろう子育て講演会

参加費無料!



読み終わったら思わず外に飛び出したくなるような作品を数多く描き、子どもたちにも大人気の絵本作家はたこうしろうさんを講師に迎え、講演会を開催します。絵本づくりにおけるこだわりや制作エピソードをはじめ、子育てにおけるはたさんの読み聞かせへの思いについてお話いただきます。

講師

絵本作家、イラストレーター

はたこうしろうさん

日時

10月31日(日)  
午前10時半～正午

場所

倉吉交流プラザ(2階)  
視聴覚ホール

テーマ

どーきどき、わーくわく、  
めくるたびに世界が変わる！  
～絵本の魅力と、絵本がつなぐ親子のコミュニケーション～



『こんにちは！わたしのえ』/ほるぷ出版



『なつのいちにち』/偕成社

[申込開始] 10月3日(日)午前10時から

[募集人数] 80人(先着順)

【申し込み・問い合わせ先】 市立図書館(☎47-1183/☎47-1180)

(共催)市教育委員会・中部読書活動推進フォーラム実行委員会



# 新型コロナワクチン接種をご検討ください

新型コロナワクチン接種は、ウイルスへの免疫を獲得することで、①感染したときの重症化を防ぐ、②自分への感染を防ぐ、③周囲への感染を防ぐ、といった効果が期待できます。自分のため、疾患などの理由でワクチン接種できない人をはじめとする周囲の人のためにも、ワクチン接種をご検討ください。



## ワクチン接種の 気になるポイントQ&A

### Q 副反応が心配です

副反応は体がウイルスに対して免疫を作る作用として、注射した部分の痛み、疲労、頭痛、筋肉や関節の痛みなどがみられることがありますが、その多くは**数日間で軽快**することが報告されています。  
※不安があれば、かかりつけ医などにご相談ください。

### Q 会場ではどれくらい時間がかかりますか

一般的には問診や健康観察なども含め、**30分程度**で終了します。

### Q 接種費用はかかりますか

新型コロナワクチンの接種は**無料**です。

### Q アナフィラキシーショックにならないか心配です

**ショックを起こす可能性は低い**とされています。また、万が一の場合も想定して、**接種後15～30分は接種会場で健康観察**して、体調に変化がないか確認を行います。

### Q ファイザー社ワクチンと、武田/モデルナ社ワクチンの安全性には違いがありますか。

どちらも、**安全性を確認した上で承認**され、世界各国で接種されています。接種後の軽い副反応の症状には多少の違いがみられます。

※厚生労働省ホームページでもワクチンの気になる点を確認できます。



ワクチン接種予約  
方法や最新情報は  
こちらから



申し込み・  
問い合わせ先

倉吉市新型コロナワクチン  
コールセンター  
☎27-0005  
平日：午前9時～午後5時

### 倉吉市の接種率

※対象者：41,525人(内、65歳以上、16,356人)

(令和3年9月15日現在)

	接種完了人数	接種率
12歳以上の市民の内、1回目接種完了	30,086人	72.5%
12歳以上の市民の内、2回目接種完了	24,774人	59.7%
65歳以上の市民の内、2回目接種完了	13,972人	85.4%

※ワクチン接種後も引き続き3密を避け、マスクの着用、手洗いや手指消毒など感染防止対策をお願いします。

※10月以降の集団接種会場は倉吉市役所第2庁舎と関金庁舎の2会場を実施します。

「自分の生き方を自分で選択できる社会」「だれもが一緒に生きていく社会」を目指すことが男女共同参画です。性別による役割分担意識の解消について、男性も女性も「自分ごと」として捉えていきたいですね。

・「男なんだから…」など「男ならこうあるべき」と思っている。  
・「男なんだから…」など「男ならこうあるべき」と思っている。  
・「男なんだから…」など「男ならこうあるべき」と思っている。

男性にとつての男女共同参画  
日本女性会議と聞く「女性を  
対象とした会」というイメージに受け取られるかもしれませんが、すべての人が対象の会です。男性、そのほかの人の立場・視点から男女共同参画を考えてみましょう。  
**性別による役割分担の解消を**  
このような経験はありませんか。  
・仕事中心で、仕事と生活のバランスが取りにくい。  
・育児または介護休業取得の希望を言い出しにくい職場の雰囲気がある。

実行委員会だより



日本女性会議とは男女共同参画をテーマにした全国会議です



# 10月1日から市・県住宅の窓口が変わりました

10月1日からの窓口  
**鳥取県住宅供給公社中部事務所**(上井町1-138)  
 ☎26-8501 / FAX26-8503

■管理代行者 鳥取県住宅供給公社(鳥取市)

■代行業務 新規入居、入居後の同居承認、模様替え承認など諸手続き、住宅の修繕など

■対象住宅(今まで市が管理していた市営・受託県営住宅)

上余戸住宅、うわなだ中央住宅、長坂新町住宅、明治町二丁目住宅、みどり町住宅、八幡町住宅、鴨川町住宅、鴨川町住宅(特定公共賃貸住宅)、高城第三団地、金谷A住宅、大坪住宅、八王子住宅、マロニエ住宅、福吉町二丁目住宅、中河原二住宅、余戸谷町住宅、サンテラス大平、三明寺団地、高城第一団地、小鴨団地、北野団地、東和田団地

※現在入居中の皆さまが改めて行う手続きなどはありません※個人情報 は適正に扱われます。

## 市営住宅・県営住宅の入居者を募集します

☎鳥取県住宅供給公社中部事務所(☎26-8501 / FAX26-8503)

【募集期間】10月5日(火)～12日(火)※抽選日および抽選会場は申込者へ別途お知らせします。

【入居可能日】11月19日(金)※落選した場合、抽選会場にて1回に限り空き住宅に再応募できます。

【入居基準の所得など】





1 各種控除後の世帯の所得が、月額158,000円以下

2 高齢者・身体障がい者・子育て世帯は月額214,000円以下(証明書など必要)

3 単身世帯(60歳以上の高齢者、障がい者などの要件あり)は2DK以下の住宅のみ応募可能

※県営住宅の家賃は県が決定します。駐車場使用には、別途使用料が必要です。

【募集住宅】

	住宅名	部屋番号	間取り	家賃	優先入居など
市営	上余戸住宅	108号	1階/3DK	26,900円～52,800円	告知事項あり 高齢者優先
		122号 	1階/2DK	21,900円～43,000円	身体障がい者向け (車いす対応)
		304号	3階/3DK	26,900円～52,800円	
		306号	3階/2DK	22,500円～44,200円	
		311号	3階/2DK	22,300円～43,700円	
	みどり町住宅	103号	1階/3DK	23,400円～45,900円	
		205号	2階/3DK	23,400円～45,900円	
	鴨川町住宅	103号 	1階/2DK	21,200円～41,600円	身体障がい者向け (車いす対応)
		110号 	1階/2DK	20,700円～40,700円	身体障がい者向け (車いす対応)
		119号 	1階/2DK	23,000円～45,100円	身体障がい者向け (車いす対応)
		120号	1階/3DK	27,000円～53,000円	高齢者優先
		306号	3階/3DK	26,000円～51,000円	
		309号	3階/2DK	20,700円～40,700円	
	マロニエ住宅 (関金町関金宿)	8号	2階建/3DK	21,700円～42,700円	子育て世帯優先
		10号	2階建/3DK	21,700円～42,700円	低所得者世帯優先
16号		2階建/3DK	21,700円～42,700円	子育て世帯優先	
26号		2階建/3DK	25,300円～49,700円		
33号		2階建/3DK	25,600円～50,200円		
八王子住宅 (関金町大鳥居)	1号	2階建/3DK	22,100円～43,400円	子育て世帯優先	
大坪住宅 (関金町関金宿)	401号	4階/3DK	27,900円～54,800円		
県営	小鴨団地 (中河原)	16号	2階建/3DK	20,200円～39,700円	入居終了期限 令和9年3月



小規模校で  
学びたい  
児童募集!



## 小規模特認校制度 令和4年度児童募集

☎学校教育課(☎22-8166 / ☎22-1638)

少人数を生かした、きめ細やかな指導や特色ある教育環境の中で学びたい・学ばせたいという児童や保護者は、「小規模特認校制度」をご利用ください。一定の条件のもと、住所に基づく通学区域を越えて、小規模特認校へ入学・転入学することができます。希望者は、内容をご確認の上お申し込みください。

### 上小鴨小学校

「清く さとしく たくましく」心豊かで主体的に学びたくましく生きる子どもの育成

- 算数科を中心とし、ICTを活用した、主体的・対話的で深い学びのある授業づくりを行っています。
- 朝・帰りのドリル学習や朝・業間運動など基礎学力・基礎体力を育成する取組を行っています。
- 読書活動にがんばっています。  
(令和元年度全校年間一人平均249.9冊)  
※令和3年度「子どもの読書活動優秀実践校」として文部科学大臣賞受賞  
※ICTを活用したとっとり授業改革推進事業推進指定校



### 北谷小学校

人権尊重の精神を基盤とし、知性と感性に富み知徳・体の調和のとれた人間性豊かな児童の育成

- みどりの少年団・緑化・環境美化等の自然と関わる体験活動を通して、自然・環境を大切にす心や自主的・実践的な力を育てるみどりの学習を行っています。
- 自尊感情(自己有用感・自己肯定感)を高め、「豊かな心」の育成を図る人権教育を推進しています。
- 道徳教育を中心とし、自立心や自律性、生命を尊重する心、他者を思いやる心を育てます。
- 国語科を中心とし、思いや考えを伝え合い、自分の考えをよりよくする児童の育成を図る授業づくりを行っています。
- ※令和3年度「活用力アップにつながる授業改革事業～国語科～」モデルに指定  
※令和4年度「中部小学校教育研究会国語部」発表校



### 高城小学校

夢に向かって、ともに学び、心豊かにたくましく伸びる児童の育成

- 夢や目標を持ち、主体的に何ができるのかを考えて実行する子どもの育成に向けて力を入れています。
- 「わかった できた 力がついた またしたい さらにしたい」という能動的な学びを推進し、学力向上を目指しています。
- 思いやりを持って人とかわり、認め合い、高め合いながら、他者や自分を尊重できる仲間づくり(縦割り班活動など)を行います。
- 地域の方々に守られながら、人と世代を超えた交流を実施しています。
- 久米中校区3小学校における、児童の交流活動、集合学習を行っています。
- ※令和3年度「豊かな人権文化を築く学校づくり事業」推進校



### 灘手小学校

一人一人が主役!

自分のよさともち味を伸ばす!!

- ★子どもたち一人一人のもつ力や可能性を伸ばし、いじめなどを許さない安心、安全な学校
- 学校田や地域の自然を活かした体験活動を通して「ねばり強く取り組む力」を育てます。(どろんこフェスティバル、田植え、稲刈り、あぶ川生き物探検、倉吉農高での乗馬体験などに取り組んでいます。)
- 言語活動や人間関係づくりを通して「コミュニケーション能力、豊かな感性」を育てます。(集会や運動会、学習発表会などの行事を通して一人一人が活躍できる場をつくり、全校で取り組んでいます。)
- 少人数での指導を通して「個の特性に応じた学力の定着と学びを生活に活かす力」を育てます。(集中できる静かな学習環境)



小規模特認校

### ●就学の条件

- ①市内に在住している児童が対象です。
  - ②原則、通学は保護者の送迎とし、保護者の責任と負担で児童が安全に通学することとします。(公共交通機関の利用も可)
  - ③保護者は、学校運営・PTA活動などへの賛同・協力が必要です。
  - ④原則、1年以上通学が可能な場合に限りです。
  - ⑤小規模特認校への手続きについては、毎年度行うこととします。
- ※申請後、児童と保護者は上記の確認も含めて小規模特認校の校長と面談を行います。

### ●特記事項

- ・小規模特認校に就学した児童は、在籍する小規模特認校区の中学校に入学することが可能です。
- ・見学希望者は、学校教育課へご連絡ください。

### ●申し込み方法

「就学学校変更承認申請書」を学校教育課または在籍小学校へ提出してください。申請書は、学校教育課(市役所北庁舎2階)または各小学校に用意しています。また、市や各小学校のホームページからダウンロードできます。



### ●申請期間

10月1日(金)～12月17日(金)



## ▶▶令和4年倉吉市成人式実行委員長からのメッセージ

### 令和4年倉吉市成人式のテーマ「感謝感激雨あられ～自分たちに何ができるか?～」に決定

令和4年成人式実行委員会は、新成人12人と来年度新成人になる3人の計15人で始動しました。

8月28日に第1回実行委員会を開催し、実行委員会企画のテーマを決定しました。テーマは「感謝感激雨あられ～自分たちに何ができるか?～」です。このテーマには、「これまで多くの人々の支えがあったからこそ成人できたことに感謝し、未来を創る私たちが、コロナ禍にある今、そしてこれから何ができるかを考え行動してほしい」という思いが込められています。

これから令和4年1月3日の成人式に向けて、実行委員一同、準備を進めていきます。



第1回実行委員会の様子

### 夢や目標に向け改めて決意を固める場

実行委員長としてよりよい成人式にするため、実行委員と協力して最後まで責任を持ち、皆さまにとって思い出に残る成人式にしたいと思っています。成人式は懐かしい友達に会うことができたり、成人になったという自覚を確認したりする場です。

また、それぞれが持つ夢や目標を実現させるため、改めて決意を固める場だとも思っています。

実行委員一同、コロナ禍であっても楽しめる企画を用意していますので新成人の皆さま、ぜひ成人式にご参加ください。



令和4年成人式実行委員会  
実行委員長 田中 光

☎社会教育課 (☎22-8167 / FAX 22-8180)

## 高齢者のことは、私たちに相談を(地域包括支援センター)

☎長寿社会課 (☎22-7851 / FAX 27-0032)

介護・保健・福祉の専門職員(主任ケアマネジャー・社会福祉士・保健師など)がチームとなり、高齢者や家族の皆さんから、さまざまな相談を受けます。お住まいの地区担当の地域包括支援センターへ気軽にご相談ください。

私たちに相談  
してください



上北条・社・高城 担当

▲うつぶき地域包括支援センター  
☎26-6378 / 上井300



上井・西郷・灘手 担当

▲マグノリア地域包括支援センター  
☎26-3922 / 上井町1-2-1



上灘・成徳 担当

▲倉吉中央地域包括支援センター  
☎22-6102 / 宮川町129



明倫・小鴨 担当

▲明倫・小鴨地域包括支援センター  
☎23-7106 / 瀬崎町2714-1



北谷・上小鴨・関金 担当

▲かもがわ地域包括支援センター  
☎45-3888 / 関金町関金宿1115-2





# 令和2年度倉吉市健全化判断比率と資金不足比率

☎ 財政課 (TEL 22-8163 / FAX 22-1087)

【令和2年度 倉吉市健全化判断比率】 (単位：%)

	実質赤字比率	連結実質赤字比率	実質公債費比率	将来負担比率
健全化判断比率	— (-3.23)	— (-12.75)	11.6	88.3
早期健全化基準	12.84	17.84	25.0	350.0

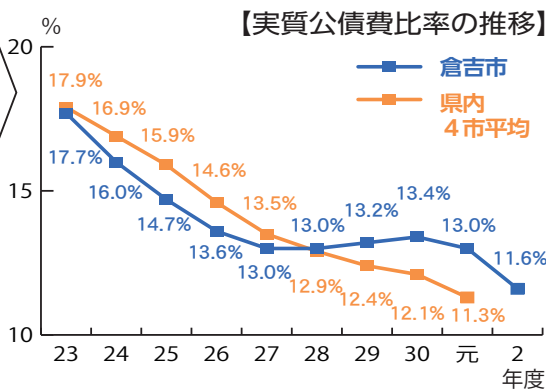
※実質収支または連結実質収支が黒字の場合は、実質赤字比率または連結実質赤字比率は、「—」で表示。

※( )内は、実質黒字または連結実質黒字の比率を負の値で表示したものの。

地方公共団体は、「地方公共団体の財政の健全化に関する法律」により、毎年度、健全化判断比率および公営企業の資金不足比率を、その算定資料とともに監査委員の審査に付した上で議会で報告し、公表しています。

令和2年度、市において早期健全化基準を超えた健全化判断比率はありませんでした。また、すべての公営企業において、資金不足は生じていません。市の財政は健全で、順調に運営しています。

実質公債費比率は、平成23年度決算以降、地方債を発行するときに、県の許可が必要な基準である18%を下回っており、市の財政は健全な状態にあります。



【実質公債費比率の推移】

**用語の解説**

【健全化判断比率】実質赤字比率、連結実質赤字比率、実質公債費比率、将来負担比率の4つの比率

▼実質赤字比率…一般会計などの赤字の年収に対する割合

▼連結実質赤字比率…全会計の赤字・資金不足額の年収に対する割合

▼実質公債費比率…一般会計などが負担する実質的な公債費の年収に対する割合

▼将来負担比率…一般会計などが将来負担する債務の年収に対する割合

【資金不足比率】公営企業ごとの資金不足額の事業の規模に対する割合

## 木造住宅の耐震診断を無料で受けてみませんか？

☎ 建築住宅課 (TEL 22-8175 / FAX 22-8140)

**期間延長**

住宅の建て替えや解体を検討中の人にもおすすめ！

平成12年以前の古い基準で建築された住宅は、耐震性が不足している可能性があります。震災時に大切な生命と財産を守ることができる住宅かどうか確認したい人や、住宅の建て替え・解体を検討中の人は、ぜひご利用ください。

**【対象となる住宅】**

- ① 倉吉市内に建築されているもの
- ② 木造の一戸建て住宅(店舗などの用途を兼ねるものは、店舗などの部分の面積が、延べ床面積の2分の1未満であること)
- ③ 平成12年5月31日以前に建築されたもの
- ④ 延べ床面積が220㎡以下、階数2階以下のもの
- ⑤ 在来軸組構法、伝統的工法または枠組壁構法のいずれかの工法で建築されたもの

**【耐震診断の内容】**

住宅の壁や天井などをはがさずに目視による建物外部(敷地・外壁・屋根)および内部(各室内・床下・天井裏)の調査を行い、また既存の図面をもとに、耐震性能を診断します(一般診断法)。

**【耐震診断を行う技術者】**  
市が委託した民間建築団体に所属する建築士から選定し、派遣します。

**【診断費用】**個人負担はありません。

**【募集期間】**11月30日(火)まで

**【募集戸数】**15戸程度

**耐震性不足と判断されたら…**

耐震診断の結果、「耐震性不足」と判定された住宅については、耐震改修設計、耐震改修工事または建て替え、除却(解体)等に対する助成制度があります。

※詳しくは、ホームページをご覧ください。



大切な命と財産を守るために・・・  
**危険なブロック塀の撤去費用などを支援します**

ブロック塀の倒壊は、人命にかかわる重大な事故を招いたり、避難や消火、救命活動の妨げとなる恐れがあります。危険なブロック塀の撤去・改修を促進するため、一定の条件を満たしたものについては、費用の一部を補助する制度があります。

ぜひご活用ください。

詳しくは建築住宅課へお問い合わせください。







～第10回菅橋彦大賞展 人間国宝・大坂弘道展開会式～  
2つの特別展を同時に開催

8月21日(土)

新型コロナウイルスの影響で1年延期していた「菅橋彦大賞展」と昨年9月に亡くなった人間国宝の大坂弘道をしのぶ展覧会を倉吉博物館で同時に開催することとなり、関係者31人が開会式に参加しました。この特別展では菅橋彦大賞展に指名作家36人の作品が展示されたほか、大坂弘道展には遺族から寄贈を受けた作品などが展示されました。大坂氏の作品を見た参加者の一人は「素晴らしいの一言。繊細な細工は好きじゃないとできない。きっと命をかけておられたんだろうなと感じた」と感心した様子で話しました。



故大坂弘道氏が作品制作のために描いた直筆図案などに見入る参加者



～石田市長へ梨を贈呈～

大きく甘い立派な梨ができました

8月24日(火)

出荷シーズンを迎えた特産の梨を石田市長に味わってもらおうとJA鳥取中央倉吉梨生産部が市役所を訪れ、石田市長に梨を贈りました。中橋部長は「大雨や台風など災害に苦しめられたが、大きく甘い立派な梨ができました」と報告した後、「二十世紀」と「新甘泉」2種類の梨を手渡しました。試食した石田市長は「梨はふるさと納税返礼品でも一番人気。一人でも多くの消費者に届けていただきたい」と述べました。生産部は今年度4億4,282万円の販売を目指します。

～明倫コミュニティセンター 芸術のかがやくまちづくり講座～  
県立美術館開館をまちづくりの契機に

9月11日(土)

令和7年の県立美術館開館を契機に、地域の芸術文化を生かしたまちづくりを考えようと明倫コミュニティセンターで講座が開催され、15人が参加しました。参加者は、美術館から明倫地区にある小川氏庭園までのエリアを連携した利用促進計画などを学んだあと、自分たちにできる関わり方について意見を交わしました。仕事のヒントを得ようと参加した岡野稔さんは、「県立美術館事業に協力した際、芸術の力を実感し、芸術に関わる仕事がしたいと思った。実現に向けての意欲が湧いた」と話しました。



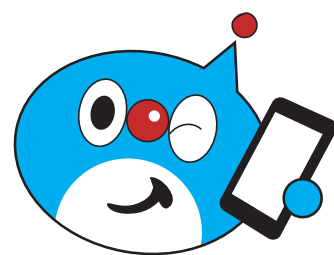
広告募集中!!  
☎2218161 / FAX2218144  
倉吉市企画課

NCNスマホ

スマホ料金を  
もっとオトクに!

月額 990円～ 利用できます♪

新料金プラン大好評受付中! 詳しくはコチラ▶▶▶



NCN 日本海ケーブルネットワーク株式会社 0800-123-2255

倉吉放送センター ☎(0858) 26-6131

\*フリーコールは携帯電話・PHS一部のIP電話・公衆電話からはご利用いただけません。





## 部落解放研究第49回倉吉市集会開催(対象者限定)

今年の市集会は、対象を市集会実行委員に限定し、新型コロナウイルス感染症に起因する人権問題をテーマに開催します。

日 10月17日(日)午後1時～2時半

所 倉吉未来中心

【対象】市集会実行委員

【内容】コロナ禍での子どもや職場の実態、鳥取県人権尊重の社会づくり条例改正の経緯など

市集会の内容は、人権啓発学習に活用できるようDVDにまとめ、後日各地区コミュニティセンターなどに配布します。詳しくは、人権政策課へお問い合わせください。

☎人権政策課(☎22-8130/☎23-9100)

## 10月は「浄化槽推進強調月間」 10月1日は「浄化槽の日」です

浄化槽は、し尿や生活雑排水の汚れをきれいにし、川や湖などへ流しています。

しかし、管理が不十分な浄化槽では、汚れたままの水が流れ出てしまい、川や湖などの水が汚れ、悪臭がするなど生活環境の悪化につながります。

大切な自然を守り、生活環境を守るため、浄化槽を使用している人は「浄化槽管理者」として法令などに基づく適正な維持管理と法定検査の受検をお願いします。

また、引っ越しなどで浄化槽管理者が変更になったり、浄化槽を廃止したときなどは、必ず環境課に届け出てください。

### ●適正な維持管理

#### ・保守点検の実施

浄化槽内の微生物の管理や付属機器の点検・調整、消毒剤の補充などを行ってください。

#### ・清掃の実施

浄化槽内にたまった汚泥などの引き抜き、機器類の洗浄を行ってください。

### ●法定検査の受検

法定検査とは、浄化槽が正しく使われているか、処理後の水が汚れていないか、総合的に判断する検査です。浄化槽を新たに設置した場合に受ける7条検査(設置後検査)の終了後は、11条検査(水質に関する定期検査)を毎年1回受ける必要があります。

### 合併処理浄化槽を設置する場合の設置補助金があります

し尿と生活雑排水をあわせて処理する合併処理浄化槽を設置する人に対し費用を補助します。補助には条件がありますので、設置前に環境課までお問い合わせください。

☎環境課(☎22-8168/☎27-0518)



## お知らせ

### 第68回倉吉市戦没者慰霊祭にご参加を

ご遺族、市民の皆さんのご参列をお願いします。参列を希望される場合は、事前に福祉課へご連絡ください。当日はマスクの着用など、感染症対策にご協力ください。

日 10月15日(金)午後1時半～

所 倉吉交流プラザ 視聴覚ホール

☎福祉課(☎22-8118/☎22-7020)

### ごみゼロ全市一斉清掃にご協力ください

ごみゼロ全市一斉清掃を自治公民館単位で実施します。散乱したごみや空き缶などのない「きれいなまち」をめざして市民の皆さまのご協力をお願いします。

日 10月17日(日)

☎環境課(☎22-8168/☎27-0518)

### Kセンター リサイクル感謝デーは中止します

新型コロナウイルス感染リスク回避のため、今年度のリサイクル感謝デーを中止します。

☎倉吉資源リサイクル事業協同組合 Kセンター(☎26-3343)



## クロスボウ(ボウガン)の所持が禁止されます

令和3年6月16日、銃砲刀剣類所持等取締法の一



部を改正する法律が公布され、この日から9か月以内に改正法が施行されます。施行日以降は、クロスボウ(ボウガン)の所持が原則禁止され、所持許可制となり、クロスボウを不法に所持した人は、罪に問われます。

不要のクロスボウは、警察署が無償で引き取り処分します。既にクロスボウを所持している人で、処分を検討している人は、最寄りの警察署に電話連絡の上、持参してください。

【無償引取り期間】公布の日から経過期間(改正法施行日から起算して6か月を経過するまでの間)が終了するまでの間

## 10月は食品ロス削減月間

食べ物の無駄を無くすことで、ゴミの減量と温室効果ガスの削減につながります。家計の負担も減らしましょう!



COOL CHOICE

普段の暮らしのできる地球温暖化対策があります

☎環境課(☎22-8168/☎27-0518)



## コミュニティ助成事業を実施しました

コミュニティ助成事業は、宝くじの社会貢献広報事業として、宝くじの受託事業収入を財源として実施されます。宝くじは、わたしたちの身近で役立っています。

### 【一般コミュニティ助成事業】

なだて村づくり協議会に、アルミステージ1台を整備しました。



☎地域づくり支援課(TEL 22-8159 / FAX 22-8230)

## 高齢者・障がい者実態調査にご協力ください

高齢の人、障がいのある人の在宅の状況を把握し、在宅福祉の充実と災害発生時に備えて必要な支援や配慮などを把握するため調査を行います。ご理解のうえご協力をお願いします。

【調査対象者】市内在住の65歳以上の人(ひとり暮らしの人、在宅で要介護3以上の人など) / 障害者手帳を所持している人など

【調査基準日】10月1日

【調査員】民生児童委員

☎長寿社会課(TEL 22-7851 / FAX 27-0032)、福祉課(TEL 22-8118 / FAX 22-7020)

## 中小企業退職金共済(中退共)制度をご活用ください

中退共制度は、昭和34年に中小企業退職金共済法に基づき設けられた中小企業のための国の退職金制度です。

中退共は事業主の掛け金と国の助成により運営されるため、単独で退職金制度をもつことが困難な中小企業も、安全・確実・有利に導入できます。退職者には中退共から退職金が直接支払われるため、管理も簡単です。

従業員退職後の安定のために、国の制度を上手に活用しませんか。

☎中小企業退職金共済本部相談センター室(TEL 03-6907-1234)

## 里親制度をご存じですか? ~ 10月は「里親月間(里親を求める運動)」です~

### 里親制度とは

子どもが健やかに成長するためには、安定した家庭環境の中で、保護者の温かい愛情のもとに育てられることが望めます。

しかし、やむを得ない事情で、家庭で生活できない子どもたちがいます。そんな子どもたちを、保護者に代わって、一時的に、あるいは継続的に、家庭に迎え入れ、愛情深く育てる人を里親といいます。

### 里親になるには

里親になるために、特別な資格は必要ありませんが、研修を受講していただくなど、いくつかの要件があります。望まれることは、子どもが大好きで、健康的で明るい家庭であることです。

詳しいことが聞いてみたい、里親になってみたいと思ったら、お問い合わせください。

里親支援機関「里親支援とっとり」	TEL 0857-22-4221
倉吉児童相談所	TEL 23-1141
鳥取県福祉相談センター	TEL 0857-23-6080
米子児童相談所	TEL 0859-33-1471
児童家庭支援センター「くわの実」	TEL 24-6306

☎子ども家庭課(TEL 22-8220 / FAX 22-8135)

TEL 22-18161 / FAX 22-18144  
倉吉市企画課

# 太陽光発電

## 10年買取満了後の対策

蓄電池で電気の自給自足!!

電気代の節約  
停電対策  
環境にやさしい

株式会社 **エナテックス**®  
倉吉市溝谷町2-73 www.enatex.co.jp

☎(0858) 28-1111

# ハロウィンジャンボ5億円

(1等3億円・前後賞各1億円合わせて)

## ハロウィンジャンボミニ5千万円

(1等3千万円・前後賞各1千万円合わせて)

この宝くじの収益金は市町村の明るく住みよいまちづくりに使われます。 各1枚 300円

### 9月22日(水) 2種類同時発売!

発売期間 9/22(水)~10/22(金)

公益財団法人鳥取県市町村振興協会



日 日時 所 場所 料 料金 持 持ち物 申 申込先

### 鳥取中部ふるさと広域連 合職員(事務職)募集

【採用人数】1人  
【申込期限】11月1日(月)  
【第一次試験】

日 11月14日(日)

所 北栄町中央公民館(北栄町土下)

【受験案内配布場所】鳥取中部ふるさと広域連合事務局・消防局・各消防署・ホームページ、市役所職員課(本庁舎4階)

※詳しくは、広域連合ホームページをご覧ください。



申 鳥取中部ふるさと広域連合事務局  
(TEL 36-5212 / FAX 36-1016)

### 募集・講座

#### 求職者支援訓練の 受講生を募集します

【対象】求職中の人

コース	訓練期間	申込期限
調剤薬局事務科	11月1日(月)～30日(火)	10月21日(木) 正午
医療事務科	11月～令和4年2月	11月9日(火) 正午

所 二チイ学館鳥取教室(鳥取市)

料 無料 ※テキスト代など実費が必要

【定員】各12人

※詳しくは鳥取労働局ホームページをご覧ください。



申 ハローワーク倉吉(TEL 23-8609)

鳥取労働局(TEL 0857-88-2777)

### 鳥取県立美術館 出前説明会のご案内

令和7年春に開館する鳥取県立美術館のコンセプトや設計の概要、県民参画・応援の仕組みづくりなどを、職員などが出向いて説明します。芸術を取り入れたまちづくりを考えたい、芸術に親しむ研修をしたいなど、お気軽にご相談ください。

【対象者】住民、企業、民間団体

日 所 ご要望に応じます。

【説明者】県教育委員会美術館整備局職員、県立博物館学芸員など

鳥取県教育委員会美術館整備局(TEL 47-3011 / FAX 47-3022)

### 鳥取看護大学「まめんなかえ師範塾」第12期生募集

この講座を修了すると、「まちの保健室」のボランティアや、地域の健康づくりを支援する活動などができます。あなたもまちの健康づくりリーダーを目指しませんか☆

日時	内容
11月3日(水・祝) 10:00～15:15	開講式／「まちの保健室」基礎論／健康づくりリーダー基礎論／「まめんなかえ師範」に求められる資質／身体計測方法の基礎
11月17日(水) 13:00～16:00	身体計測方法の実際／「まちの保健室」演習①
11月21日(日) 10:00～15:30	「まちの保健室」演習②／「まちの保健室」統合演習／閉講式

所 鳥取看護大学 / 料 無料

【定員】10人程度 ※3日間全て受講できる人募集

【受付開始日】10月4日(月) ※定員になり次第終了

申 鳥取看護大学・鳥取短期大学グローバルセンター(TEL 27-0107 / FAX 26-9138 / E-mail glocal@cygnus.ac.jp)



### 11月1日(月)は市県 民税第3期納期限です

納付書を紛失した場合は税務課へご連絡ください。

税務課(TEL 22-8113 / FAX 27-0518)

#### ～有料広告募集中～

【大きさ(縦×横)】

1号: 5cm×18cm

2号: 5cm×9cm

3号: 5cm×6cm

【掲載料】

1号: 30,000円/回

2号: 15,000円/回

3号: 10,000円/回

薬と健康の週間 毎年10月17日～23日は「薬と健康の週間」です

# あなたの健康に

## 無料ズームイン!

2021年10/17日

Zoomによる Web講演会

演目① 笑顔と健康

演目② 椅子を使っのストレッチ  
【椅子を準備してください】

演目③ マスクをつけたまま顔の筋トシ 顔ヨガ  
～コロナ禍で衰えがちな顔の筋肉を鍛えよう～  
【鏡をご用意ください】

お申込みはこちらから!

鳥取県薬剤師会

もっと身近に、ずっとそばに。薬剤師に相談しよう!

検索

主催 鳥取県一般社団法人鳥取県薬剤師会

問い合わせ先 鳥取県薬剤師会中部支部事務局  
TEL 0858-27-5041

広告募集中!! 倉吉市企画課  
TEL 2218161 / FAX 2218144

## 気軽にご相談を

### 10月18日～24日は 行政相談週間

総務省の行政相談は国など役所の仕事や暮らしの不便について相談にお答えする制度です。行政や暮らしの困りごとをお気楽にご相談下さい。

#### 【行政相談所】

日 10月29日(金)午後1時～3時  
所 高齢者生活福祉センター  
※相談日にかかわらず、いつでも電話や手紙など、無料で受け付けています。  
☎ 鳥取行政監視行政相談センター ☎0857-24-5541 / FAX0857-24-5942

#### ●ハローワーク倉吉 出張相談

【倉吉会場】第2庁舎福祉課  
日 10月5日(火)、11月5日(金)  
午後1時半～3時半  
【関金会場】高齢者生活福祉センター  
日 10月27日(水)、11月24日(水)午後1時半～3時半  
☎ 福祉課 ☎22-8199  
※前日までに要予約

#### ●調停委員による調停手続き相談会

日 10月6日(水)午前10時～午後3時  
所 倉吉未来中心 セミナールーム4  
☎ 鳥取地方裁判所倉吉支部 ☎22-2911

#### ●多重債務・法律相談会 ※要予約

日 10月15日(金)午後1時半～3時  
所 倉吉交流プラザ 第1・2研修室  
☎ 中部消費生活センター ☎22-3000

#### ●遺言・公証休日相談 ※要予約

日 10月17日(日)午前9時～午後2時  
所 倉吉公証役場(倉吉合同事務所1階)  
☎ 倉吉公証役場 ☎22-0437

#### ●くらし農家相談会

日 10月20日(水)午前9時～正午  
所 第2庁舎会議室303  
☎ 農林課 ☎22-8157、または農業委員会事務局 ☎22-8171

#### ●日曜労働相談会

解雇、雇い止め、賃金未払い、パワーハラスメントなど、労働問題全般に関する相談に弁護士・社会保険労務士などがお応えします。  
日 10月31日(日)午前10時～午後3時 ※10月27日(水)までに要予約  
所 倉吉未来中心  
☎ 労使ネットとっとり ☎0120-77-6010

#### ●J A 鳥取中央 就農相談会

日 11月10日(水)午後1時半～4時  
所 J A 鳥取中央本所 3階研修室  
☎ 鳥取中央農業協同組合 営農企画部 営農支援課 ☎24-6429 / FAX23-3060 ※10日前までに要予約

#### ●見えない・見えにくい悩み相談

日 平日午前9時～午後4時  
所 鳥取県視覚障がい者中部支援センター(パープルビル4階)  
☎ 鳥取県視覚障がい者中部支援センター ☎27-1654

#### ●市民生活相談窓口(第2庁舎3階)

☎ 地域づくり支援課 ☎22-2717

### 除雪オペレーターを募集します



冬期間の積雪時に市道の通行を確保するため、市の除雪車を運転するオペレーターを募集します。

【業務委託期間】12月1日～令和4年3月31日(内、積雪による除雪が必要な日)

【応募資格】次のいずれかに該当する人  
・大型自動車免許を取得している人  
・大型特殊自動車免許を取得しており、車両系建設機械運転技能講習を修了している人

【募集人員】若干名

【業務場所】倉吉市内

【除雪機械】除雪トラック2台、除雪ドーザ4台

【申込期限】10月29日(金)

【申込方法】履歴書および免許証の写しを建設課に提出してください。

【選考方法】書類選考、面接

※詳しくはホームページをご覧になるか、建設課にお問い合わせください。

☎ 建設課 ☎22-8169 / FAX22-8153



☎22-18161 / FAX22-18144  
広告募集中心!!  
倉吉市企画課

65歳以上の方 会員登録受付中!!

いきいき毎週木曜日 シルバースデー

TOHO 東宝ストア

5%OFF

ロータリー店	9:00-22:00
西倉吉店	9:00-22:00
由良店	9:00-22:00
米田店	9:30-20:00
河北PLAZA	9:30-22:00
パープル店	9:00-21:00
ハワイ店	9:00-22:00

Ajiso 新あじそう

各種会席膳・パックス膳  
血盛・おさしみ・折詰・弁当

お料理 仕出し 有限会社 よしだ屋

ご予約は 倉吉市越中町2095-1  
☎0858-22-2759 / FAX0858-23-6385

目と身体の緊張を緩めるメガネお作りします

## 岩間眼鏡店

🕒 9:00~18:30(木曜定休)

倉吉市鍛冶町1-2971-2  
☎0858-22-5551

ドラッグストアZAGZAGとなり  
ご予約優先 岩間眼鏡店

眼 身体 心





## EVENT INFORMATION

# まちのイベント

### 倉吉淀屋イベント「秋を楽しむ！」

文化の秋に倉吉最古の町家建物「倉吉淀屋」で日本の伝統文化をお楽しみください。

**所** 倉吉淀屋(東岩倉町)

**【主催】** 倉吉淀屋運営委員会

#### 倉吉絣展示会

倉吉絣保存会の協力を得て倉吉絣の展示販売を行います。

**日** 10月16日(土)～18日(月)  
午前10時～午後4時



#### 生け花展

生け花グループ「<sup>ゆうか</sup>游花」の作品展を行います。

**日** 10月22日(金)～26日(火)

午前9時～午後5時  
※26日(火)は午後4時まで  
※花の具合によっては開催期間が短くなる場合があります。



**問** 倉吉淀屋(☎23-0165)、文化財課(☎22-4419/☎22-2303)

### アミティエフェスタ

**日** 10月24日(日)午前10時～正午

**所** 人と動物の未来センター・アミティエ(下福田)

**【内容】** 犬のしつけ方教室、ペット無料相談、犬・猫譲渡説明など

※マスクを着用し、風邪症状や発熱などの症状がある人は、ご遠慮ください。

会に  
来てね!



※詳しくは、ホームページをご覧ください。

**問** (公財)動物臨床医学研究所(☎26-0851)



### 糖尿病予防講演会

**日** 11月13日(土) 午後2時～3時15分

**所** 倉吉未来中心 セミナールーム3

**【演題】** 糖尿病と免疫、感染症

～感染予防のための食事・運動管理について～

**【講師】** 村脇あゆみさん(鳥取県立厚生病院)

**【定員】** 50人(先着順) ※要申込

**申** 問 中部医師会(☎23-1321)

### 市民体育大会の一部競技を中止します

競技名	中止の理由
ソフトバレー、卓球	新型コロナウイルス感染症拡大防止のため
ペタンク、ソフトテニス	参加者が規定数に達しなかったため

**問** 倉吉市体育協会事務局(社会教育課内)(☎22-8167/☎22-8180)

### 保護猫譲渡会

TNR (trap 捕獲、neuter 不妊去勢手術、return 元の場所に戻す)の現場で保護した子猫を大切に育て、新しい家族を探す会です。猫は全て必要な医療措置済みです。



**日** 10月3日(日)、17日(日)午後2時～4時

**所** お米と自然食品ぷらすカフェ「ねこ」

**問** 地域猫ボランティアグループ猫じゃらし(丸本 ☎090-7139-4697)



### コミュニティプラザ百花堂 展覧会・展示会

開催日	催事内容
10月7日(木)～12日(火)	第34回全日本写真連盟倉吉支部写真展
10月14日(木)～19日(火)	鳥取県写真家連盟写真展
10月21日(木)～25日(月)	渡辺法子 絵と花の造形展
10月27日(水)～11月1日(月)	四季彩展

**問** コミュニティプラザ百花堂(☎22-6811)

### 和紙ちぎり絵展

**日** 10月8日(金)～11日(月)

午前10時～午後5時 ※最終日は午後4時まで

**所** エキパル倉吉 多目的ホール

**問** 倉吉和紙ちぎり絵サークル 船木(☎23-0096)

### 前場幸人 陶芸遺作展

故・前場幸人が遺した作品を皆さまにご覧いただきたく、遺作展を開催します。

※要申込

**日** 10月9日(土)～17日(日)

午後1時～5時

**所** 故・前場幸人宅(北野)

**申** 問 千熊美由貴(☎070-8585-3498)



伯耆しあわせの郷 指定管理者：旭ビル管理株式会社

小田458 (TEL) 26-5581 / (FAX) 26-5633

【利用時間】午前9時～午後8時【休館日】月曜日

■受講生募集 ※10/1(金)から受付。定員になり次第締切。

※受講料は初回全納。納入された受講料は原則返金しません。

教室名	開催日など	定員	受講料
カフェ風ごはんLunch! 「こくま根菜とタラの ムニエルサラダ 他」	10月16日(土) 10:00～13:00	24人	600円 ※要材料費
韓国料理を作ろう! 「ジャジャン麺他」	10月24日(日) 10:00～13:00	20人	

倉吉スポーツセンター 指定管理者：ミズノグループ

葵町591-1 (TEL) 22-5674 / (FAX) 22-5684

【利用時間】午前8時半～午後10時

大会などの予定(10月)

市営体育センター

10日(日)	市民体育大会(フットサル)
16日(土)	市民体育大会(ファミリーバドミントン)
24日(日)	市民体育大会(バウンスポール)
26日(火)	山陰リンクの会(フロア・グラウンドゴルフ)

市営野球場

1日(金)、2日(土)	中部地区中学校新人大会
10日(日)	市民体育大会(壮年野球)
16日(土)、17日(日)	市学童軟式野球秋季大会
30日(土)	西日本軟式野球大会(2部)県予選会

市営庭球場

1日(金)	中部地区中学校新人大会
10日(日)	市民体育大会(テニス)
17日(日)	県ソフトテニス研修会

市営武道館

16日(土)、17日(日)	県高等学校柔道新人戦
---------------	------------

市営射撃場

10日(日)	市民体育大会(クレー射撃)
--------	---------------

市営関金野球場

17日(日)	草野球愛好会中部予選決勝トーナメント
31日(日)	草野球愛好会県大会

■受講生募集 ※要予約。初回体験無料。

講座	会場	開催日など	参加費
ミズノ体操教室	チェアエクササイズ	2階研修室 火曜日 10:00	600円
	ピラティス	2階研修室 水曜日 11:00	600円
	エアロビクス	体育館 金曜日	600円
	ヨガ	2階研修室 木曜日 14:00～15:00	800円
スクールダンス	リラクゼーションストレッチ	2階研修室 金曜日 13:30～14:30	600円
	幼児クラス(4～6歳)	3階研修室 水曜日(月2～4回) 17:00～18:00	入会金2,000円
小学生クラス(小学1～4年生)	月謝2,000円～4,000円		

指定管理施設からのお知らせ

倉吉市文化活動センター 指定管理者：倉吉文化団体協議会

住吉町77-1 (TEL) 23-6095

【利用時間】火曜日～土曜日：午前9時～午後10時

日曜日：午前9時～午後5時

【休館日】月曜日

■モーニングシネマ(無料)

開催日	時間	タイトル
10月5日(火)	10:00～	潮騒
10月12日(火)		伊豆の踊子
10月19日(火)		絶唱
10月26日(火)		風立ちぬ
11月2日(火)		グリーン・カード

■リフレギャラリー(無料)

開催期間	展示内容
10月1日(金)～13日(水)	水美会 絵画展

■リフレプラザ倉吉文化教室 受講生募集中

教室	開講日時	受講料
パソコン・スマホ教室	毎週水曜、午後	1,500円/回
津軽三味線教室	毎週火曜、午後	3,000円/月
生け花教室	第1・3火曜、午後	1,500円/月
水彩画教室	第1・3水曜、午前	2,000円/月
オサキ着物教室	第1・3水曜、午前	2,000円/月
養生のための座式気功	第1・3水曜、午後	1,500円/月
エレキギター教室	第1・3水曜、夜	3,000円/月
養生としてのかんたん気功	第2・4水曜、午前	1,500円/月
基礎から学ぶ英会話	第2・4水曜、午後	1,500円/月
書道教室	第1・3木曜、午前	1,000円/月
ポピュラーピアノ教室	第2・4木曜、夜	3,000円/月
箏(こと)教室	第2・4土曜、夜	3,000円/月
煎茶教室	第2・4日曜、午前	2,000円/月

※開講日時欄の「夜」は、開始時間が午後5時半以降のものです。

※詳しくは、ホームページをご覧ください。お問い合わせください。



■リフレ文化サロン「音巡礼 奥の細道DVD鑑賞会」

過去と現在を結ぶ映像と音楽で芭蕉の世界を再現！アメリカ生まれのアーティスト「デヴァカント」が巡る「奥の細道」音紀行DVDを鑑賞しながら芭蕉の世界をレクチャー付きで解説します。

日 10月12日(火)、19日(火)、26日(火)、11月2日(火)(全4回)各午後0時半～

所 倉吉市文化活動センター1階 第1活動室

■アザレア音楽祭2022運営委員募集中

運営に関わる運営委員を募集しています。詳しくは、倉吉市文化活動センター内アザレア音楽祭事務局(TEL) 23-6095)までお問い合わせください。



日 日時 所 場所 料 料金 持 持ち物 申 申込先

 Examination  
**検診・健診**  健康推進課  
(TEL27-0030/FAX27-0032)

### 健康診断のご案内

【受診方法】受診方法は個別・集団健診の2種類です。

個別健診	協力医療機関へ電話・予約 【実施期間】～2月28日(月)	持 受診券・保険証・ 自己負担金
集団健診	健康推進課へ電話・予約	

### 集団健診の日程

とき	受付時間	ところ	健診内容
10/12(火)	午前8時半～10時	倉吉福祉センター	別表①
10/29(金)	午前8時半～10時	北谷コミュニティセンター	別表②

#### 【別表①】

特定健診・長寿(後期高齢者)健診・一般健診・肝炎ウイルス検診・がん検診(胃、肺、大腸、前立腺、子宮、乳)

#### 【別表②】

特定健診・長寿(後期高齢者)健診・一般健診・肝炎ウイルス検診・がん検診(胃、肺、大腸、前立腺)

※集団健診の申し込みは健診日程の7日前までに行ってください。

※集団健診は全健診で予約が必要です。

※受診方法・健診内容などの詳細は、「健康診査・がん検診の手引き」をご覧ください。

※75歳の誕生日以降は長寿健診になります。長寿健診受診券を発行しますので健康推進課にお申し込みください。

※85歳以上の人で各種健診を希望する人は、健康推進課にお申し込みください。

※新型コロナウイルス感染症の影響により中止が決まりましたら、予約した人には、電話にて中止の連絡をします。

 Immunization  
**予防接種**  健康推進課  
(TEL27-0030/FAX27-0032)

### インフルエンザ予防接種費用の助成を行います

インフルエンザ予防接種費用の助成を次のとおり行います。助成対象者には通知を送付しますので、内容を確認し、接種を受けてください。

【助成期限】令和4年2月28日(月)まで

種類	対象者	自己負担額
定期予防接種	①満65歳以上の人 ②満60～64歳で心臓・腎臓・呼吸器・免疫機能に日常生活を極度に制限される程度(身体障害者手帳1級)の障がい有する人	2,300円 ※ただし、市民税非課税世帯、生活保護の人は無料

種類	対象者	助成額
任意予防接種	①乳幼児(生後6か月～就学前) ②小学1年生～満65歳未満で、身体障害者手帳1級・2級、精神障害者保健福祉手帳1級、療育手帳Aを有する人(定期接種対象者除く)	1,600円/回 ※満13歳未満は2回助成 ※助成対象者で、市民税非課税世帯、生活保護の人は自己負担金を還付(上限2,000円)します。請求期限は令和4年3月28日(月)です。

※接種券・助成券を使わずに接種を受けた場合や還付など、詳しくはお問い合わせください。

※新型コロナワクチン接種の対象となっている人の場合、原則として新型コロナワクチンとそれ以外のワクチンは、同時に接種できません。互いに、片方のワクチンを受けてから2週間後に接種できます。

 Prevention&Care  
**介護予防とケア**  長寿社会課  
(TEL22-7851/FAX27-0032)

### 介護支援ボランティアを募集しています

ボランティア活動を通じて地域貢献や、より健康で生きがいのある暮らしをしてみませんか。

#### 【対象者】

65歳以上で介護認定を受けていない人

#### 【内容】

事前研修会を受講しボランティア登録後、指定した介護保険施設などの受け入れ機関で活動します。

専用の手帳にスタンプをもらい、1年間集めたスタンプが評価ポイントとなり交付金が受け取れます。

#### 【事前研修会】

日 10月22日(金) 午前10時から

所 倉吉市シルバー人材センター

☎ 長寿社会課/倉吉市シルバー人材センター(TEL22-0870)

### 10月の認知症の人と家族の会「家族の集い」

介護家族・介護体験者が参加して、お互いが抱えている悩みを語り合い、情報交換する場です。

	とき	ところ
倉吉会場	10月13日(水) 午後1時半～3時半	倉吉交流プラザ
関金会場	10月27日(水) 午後1時半～3時半	倉吉市高齢者生活福祉センター(関金町関金宿)

※関金会場では市内防災士による「楽しく学ぶ秋の防災ワークショップ」を開催します。

### 献血(全献血)にご協力ください※変更の場合あり

とき	受付時間	ところ
10/28(木)	9:00～11:30	市役所本庁舎
10/31(日)	9:30～12:00 13:30～15:00	倉吉未来中心

☎ 鳥取県赤十字血液センター(TEL0857-24-8101)


 **Baby&Mother**  
**母子保健**  子ども家庭課  
 (TEL)27-0031 / (FAX)22-8135

健診	案内	とき	ところ
6か月児健診	令和3年4月生		2日(火)、5日(金)
1歳6か月児健診	令和2年4月生	11月	11日(木)、12日(金)
3歳児健診※尿検査あり	平成30年10月生		24日(水)、25日(木)

【受付】午後0時50分～1時15分／**持**母子健康手帳、アンケート用紙  
 ※新型コロナウイルス感染症拡大防止のため、必要な感染症対策を講じて実施する予定です。感染症流行の状況に応じた急な変更の可能性もありますので、ご了承ください。  
 ※対象のお子さん、ご家族などに風邪症状や発熱、呼吸器症状などがある場合は健診の受診をお控えいただくようお願いいたします。受診の際には、マスクの着用、検温をお願いします。

内容	とき	ところ	備考
フッ化物歯面塗布(無料)※要申込 【対象】未就学児	11月11日(木) 午後1時半～3時	中部歯科医師会 口腔衛生センター	<b>持</b> 歯ブラシ、タオル、母子健康手帳 <b>申</b> 中部歯科医師会口腔衛生センター (TEL)22-5472)
離乳食講習会	11月4日(木) 午後1時半～2時半	伯耆しあわせの郷	対象者にはご案内します。

※妊娠・出産・子育ての相談は子育て世代包括支援センター「くらっこ」(TEL)27-0031へご連絡ください。  
 相談日時：平日 午前8時半～午後5時15分

 **Play&Bred**  
 子育て総合支援センター  
**「おひさま」イベント**

**おひさまわくわくランド「新聞紙であそぼう」**  
 身近な素材“新聞紙”を使って、親子で遊びます。  
 新聞紙を使ってどんな遊びができるかな？お楽しみに！みなさんの参加をお待ちしています。  
**日**10月20日(水)①午前10時半～11時15分  
 ②午後2時半～3時15分  
**所**子育て総合支援センター「おひさま」  
**【対象】**市在住の未就学の子どもと保護者  
 ※密集を避けるため、各回15組ずつとします。  
 ※定員になり次第、締め切ります。  
 ※動きやすい服装  
**申**子育て総合支援センター「おひさま」(TEL)22-3914)

**児童手当支給のお知らせ**

支払日	支給対象期間
10月8日(金)	6月～9月分

●ひと月あたりの支給額

3歳未満	15,000円
3歳～小学生	10,000円 ※第3子以降は15,000円
中学生	10,000円

※児童を養育している人の所得が所得制限限度額以上の場合は、特例給付として月額一律5,000円を支給します。

※「第3子以降」とは、高校卒業まで(18歳の誕生日後の最初の3月31日まで)の養育している児童のうち、3番目以降をいいます。

**申**子ども家庭課(TEL)22-8100 / (FAX)22-8135)

**新1年生の就学時健康診断を行います**

令和4年4月に小学校へ入学するお子さんの就学時健康診断を各小学校で行います。10月上旬までに、対象となるお子さんの保護者へ通知書を送付しますので、受診をお願いします。通知書が届かなかったり、通知書で指定された小学校で受診できない場合は、学校教育課に連絡してください。

**【対象児】**

平成27年4月2日生まれ～平成28年4月1日生まれ

**【健康診断日程】**

学校名	実施月日	受付開始時間	開始時間
上北条小	11/2 (火)	午後1時	午後1時20分
河北小	10/27 (水)	午後0時50分	午後1時10分
西郷小	10/28 (木)	午後1時半	午後1時45分
上灘小	10/27 (水)	午後1時半	午後1時45分
成徳小	10/29 (金)	午後1時10分	午後1時半
明倫小	10/27 (水)	午後0時45分	午後1時15分
小鴨小	10/29 (金)	午後0時50分	午後1時10分
上小鴨小	11/4 (木)	午後1時半	午後1時45分
社小	10/27 (水)	午後1時15分	午後1時半
高城小	10/28 (木)	午後0時50分	午後1時10分
北谷小	10/26 (火)	午後0時50分	午後1時10分
灘手小	10/28 (木)	午後1時50分	午後2時
関金小	11/9 (火)	午後1時半	午後1時45分

**申**学校教育課(TEL)22-8166 / (FAX)22-1638)





「倉吉フォークジャンボリー2021」開催

秋も深まってまいりましたね。皆さま、いかがお過ごしですか？

さて、昨年に引き続き、今年も「倉吉フォークジャンボリー」を開催します。市内または近隣の小学生から年配の人まで幅広い年代のアーティスト16組が、個性豊かな演奏を行います。

昨年同様インターネット配

信のみのイベントとなりますが、難手コミュニケーションタワー大会議室をスタジオに見立て、撮影した映像の背景をパソコン内で入れ替え、あたかもほかの空間で演奏しているような映像を配信します。乞うご期待！

また、イベント内では地域おこし協力隊として作詞作曲した「くらよし倉吉」を歌いませ。YouTubeに曲をアップロードしていますので、よろしければ一緒に歌ってみてください。

新型コロナウイルス感染症が猛威をふるう中ではありますが、アーティストと観客が一堂に会した屋外開催の「倉吉フォークジャンボリー」をいつか開催するという夢を持ち続けながら今回も主催者と

して最善を尽くします。皆さま応援よろしくお願ひします！

10月16日(土)午後2時～午後5時半まで(予定)

※新型コロナウイルス感染症対策として、県の示す地域イベントのガイドラインに基づき、しっかりと対策を取った上で実施します。

問 企画課 22-8161 / FAX 22-8144

※詳しくは市ホームページYouTubeチャンネルをご覧ください。

市ホームページ「倉吉フォークジャンボリー2021」  
  
 佐々木隊員 YouTubeアカウント  


鳥取看護大学  
鳥取短期大学

特別研究で泥だんごづくりに挑戦！

鳥取短期大学 幼児教育保育学科

2年生の科目「特別研究」では、学生がテーマを設定し、少人数のゼミナール形式で1年間かけて研究を深めます。伊奈研究室(専門:幼児教育)では、子どもの遊びについて研究しています。乳幼児期の子どもにとって遊びは学びです。遊びの中で、子どもが学んでいること、感じていることなどを事例や実際の姿に関わったり触れたりしながら探っています。

7月2日(金)には、受講生15人が泥だんごづくりを体験しました。目的はただひとつ、「硬くて光る泥だんごを作る」です。しかし、泥だんごづく



今月のまちの保健室 ④グローカルセンター(27-0107) 10月20日(水)午後1時半～3時半(受付:午後1時から) 所鳥取看護大学  
 【内容】体脂肪・血圧・血管年齢・骨密度の測定、健康ミニ講話「ある医者が思う人生の終末とは」  
 ※新型コロナウイルス感染症拡大防止のため、予約制とします。希望する人は、お電話でお申し込みください。なお、感染拡大の状況によっては中止することもあります。

**Library 市立図書館**  
 市立図書館(☎47-1183/☎47-1180)  
 せきがね図書館(☎/☎45-2523)

**【今月のオススメ本】**

**ろうの両親から生まれたぼくが聴こえる世界と聴こえない世界を行き来して考えた30のこと**

五十嵐大/著 幻冬舎

耳の聴こえない両親から生まれた子供＝「CODA」。聴こえない親と聴こえる子どもとの間に、どんな出来事が起きうるのか。障がいのある親を否定する気持ちと、支えたいと肯定する気持ち。その両方を抱えながら幼いころから感じてきたこと、体験してきたことが描かれています。



**【イベントのお知らせ】** ※参加費無料、事前申込必要

**『倉吉の民具から暮らしと技術を知る～『新鳥取県史 民俗2・民具編』を読む～』**

日 10月23日(土)午後1時半～4時

所 倉吉交流プラザ視聴覚ホール

【内容】(1部)「民具を調べる」/ (2部) ワークショップ「倉吉絣及び倉吉千歯の調査実習」

申 市立図書館 / 【受付開始】10月9日(土)午前9時

【定員】80人

**【ぬいぐるみのとしょかんおとまりかい】**

【受付日時】10月30日(土)午前9時～午後3時

所申 せきがね図書館 ※ぬいぐるみ返却は翌日

【対象】3歳～小学6年生の兄弟姉妹 / 【定員】10組

**労働セミナー「アサーションで伝える力を身につけよう」**

日 10月7日(木)午後2時～3時半

所 倉吉交流プラザ視聴覚ホール

申 鳥取県中小企業労働相談所みなく(☎0857-25-3000)

無料相談会 ※要申込	
こころの相談	10月1日(金)午後2時～4時
特許等無料相談会	10月6日(水)午後1時～4時
ビジネス情報相談会	10月6日(水)午後1時～4時
行政書士相談会	10月17日(日)午前10時～午後2時
起業・経営なんでも相談会	10月24日(日)午後1時～5時

10月の開館日カレンダー	日	月	火	水	木	金	土
■休館日						1	2
※特別資料整理休館日 9/30(木)～10/7(木)	3	4	5	6	7	8	9
○おはなしかい(11:00～) 倉	10	11	12	13	14	15	16
◇あかちゃんのおはなしかい(10:30～) 倉	17	18	19	20	21	22	23
△おはなしかい(10:30～) 関	24	25	26	27	28	29	30
▽音読教室(10:30～) 倉	24	25	26	27	28	29	30
□むかし話をきく会(11:00～) 倉	31						

**Museum 倉吉博物館**  
 ☎(☎22-4409/☎22-4415)

**◎自然ウォッチング◎天神川のサケを見よう**

卵の中に黒い目が見える状態の発眼卵を家庭で飼育し放流する「天神川・東郷池サケ飼育放流プロジェクト」は、サケを通して地域の自然を守り育てる運動です。この活動により4年前に放流された稚魚がアラスカ沖まで回遊し、故郷の天神川に帰ってきます。サケの生態について学び、100匹に1匹程度しか戻ることのできない厳しい旅を終えて帰ってきたサケを観察してみませんか。産卵床を掘っている姿や産卵シーンに出会えるかもしれません。



昨年の様子

日 11月14日(日)午前10時～11時半

【受付開始】10月31日(日)午前9時から電話受付

所 天神川河川敷(小田橋東詰めより上流へ約800m)

【定員】50人 ※先着順

※天神川漁協によるサケ鍋の提供は中止します。

※事前申込のない当日参加はできません。

※マスクの着用をお願いします。

**★10月の展示をご紹介します★**

**◎第33回倉吉文化団体協議会連合会**

日 10月24日(日)～31日(日)

※最終日は午後4時まで

**◎臨時休館のご案内**

9月下旬より令和4年3月(予定)まで、新型コロナウイルス感染拡大予防のため、玄関の自動ドア設置およびトイレの洋式化などの改修工事を行います。つきましては下記日程を臨時休館とさせていただきます。

また、再開館後も工事は継続しますので、ご来館の際にはご迷惑をおかけいたしますが、ご理解・ご協力をお願いします。

**9月28日(火)～10月23日(土)**

※臨時休館中の連絡は平日(月～金)をお願いいたします。

**10月の休館日**

1日(金)～23日(土)、25日(月)



# ストップ！農作業事故

～地域や家族で声をかけあって農作業事故を防ぎましょう～

月刊



散歩に出かけていた「くらすけくん」。畑の近くを通りかかったところ、友達の「むぎちゃん」から何か教えてもらったようです。



10月31日まで農作業安全運動週間として、次のことに注意するよう呼びかけているよ

- 1 集落内の危険な場所や作業を点検し、危険箇所のマーキングや作業の注意点を確認する
- 2 熱中症には十分注意し、日ごろから体調管理に気をつけ、体調が悪いときは無理せず休養する
- 3 トラクター乗車時には、安全キャブ・フレームの利用やシートベルト・ヘルメットを着用する
- 4 道路を走行する農業機械には、夜間の追突事故を防止するため、「低速車マーク」や「反射テープ」を装着する
- 5 農業機械の発進時は、必ず前進・後退レバーの位置を確認する

●倉吉市の人口●

(住民基本台帳)

男	21,687人 (-12)
女	24,063人 (-28)
計	45,750人 (-40)
20,655 世帯 (-0)	

(R3.8.31現在)

編集後記

令和3年倉吉市成人式がオンライン開催に。せめてもの交流機会にとInstagramで#倉吉市成人式2021をつけて写真を投稿する企画を実施中です。ぜひ投稿してください！(・E・) 来年の成人式のテーマは「感謝感謝雨あられ〜自分たちに何ができるか?」だそうです。「コロナ禍でいろいろ大変ですが、自分たちができることを見つけ、日々成長し続けてほしいものです。(K・E)

今月の1枚

Instagram企画  
It's #myくらよし

人間国宝・大坂弘道さんの作品。すばらしい!!

投稿方法はコチラ!