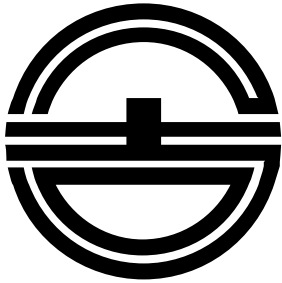





## 市 章



“”はク、“”はラ、“”は吉で、クとラと吉を組み合わせてまとめたものです。

円形を型どるは円満なる融和を示し、市民の強固なる団結を表現、また中央の突起は将来倉吉市の発展を表徴しています。

【昭和29年3月29日議決】

## 市 民 憲 章

わたくしたち倉吉市民は、  
郷土の繁栄を願い、  
明るく美しい市風をつくりあげるため、  
ここに憲章を制定します。  
みんなで手をつなぎ、  
からだづくりにつとめ、  
自然と文化を愛し、  
きれいなまちをつくり、  
楽しい職場をきずき、  
伸びゆく倉吉市民としての  
ほこりに生きましよう。

【昭和43年9月21日議決】

## 市 花 「 つ つ じ 」



【昭和43年9月21日議決】

## 市 の 木 「 つ ば き 」



【昭和48年10月24日議決】

## 自然

位置・市域	1
面積	1
気象	2

## 人口

人口・世帯数の推移	3
人口集中地区人口	4
年齢別・男女別人口	5
地区別人口	6
地区別・年齢別人口	7
地区別人口・世帯数(住基)推移	8
町別人口・世帯数	9～11
近隣市町村の世帯数・人口	12
人口動態	13
推計人口による移動者数	14
経済活動人口(産業別人口)の推移	15

## 産業

産業別事業所数・従業者数	16
農業人口の推移	17
農家数と経営耕地面積の推移	18
地区別農家数	19
地区別経営耕地種別面積	20・21
農業粗生産額	22
農業所得	23
林野・森林面積	23
市町村別主要農畜産物収穫量	24
製造業(工業)の事業所数等の推移	25・26
商業(卸・小売業)の商店数等の推移	27～31

## 経済・行政

上水道・下水道等の普及状況	32
住宅の種類・戸数	33
ごみの量・資源ごみの量	33
市税	34
学校	35・36
年金・国保	37
福祉施設	38
市の財政	39
行政担当者	40
行政機構	41

## その他

近隣市町村勢一覧	42～44
年表	45～54

### 利用上の注意

単位換算または四捨五入したために、表中の総数とその内容が一致しないものもある。

本表に掲げた数のうち、これまでは発表した数と異なるものがあるのは、その後修正または改訂したためである。

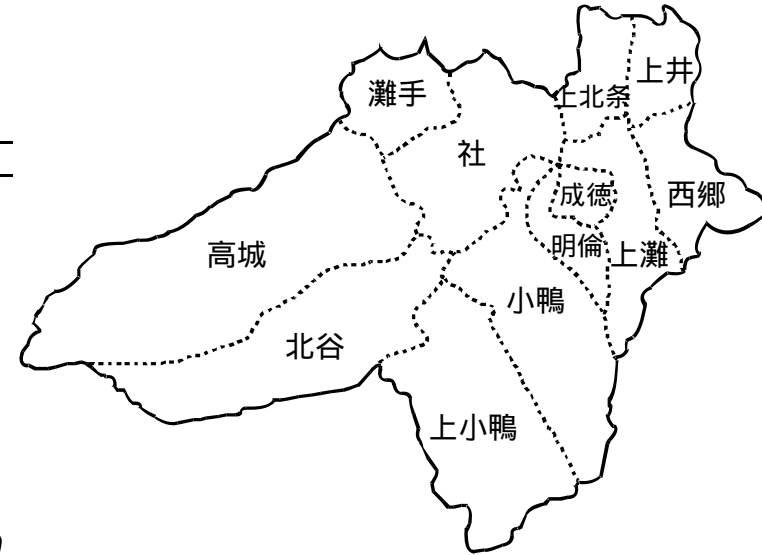
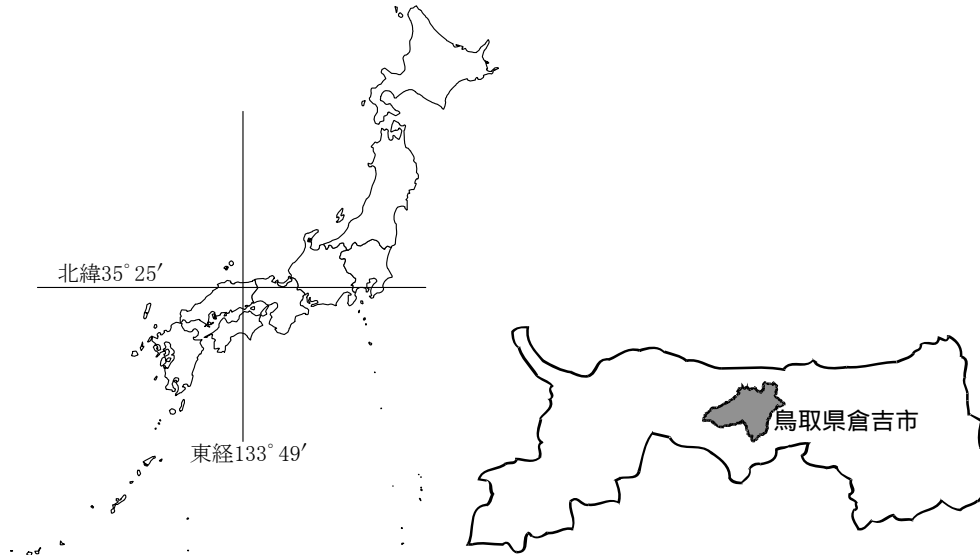
統計表中の符号の用法は次のとおりである。

- 該当数字なし
- ... 不詳資料なし
- 減少・マイナス
- X 統計法第14条の秘密保護によるもの

位置・市域

区分	字名	隣接町村	経度・緯度	距離
極東	栗尾	東郷町	東経 133° 53'	] 約23Km
極西	河来見	東伯町・関金町	東経 133° 38'	
最南	広瀬	関金町	北緯 35° 19'	] 約17Km
最北	穴窪	北条町	北緯 35° 29'	

市役所の位置(葵町 722番地)	東経133° 49' 北緯35° 25' 海拔24.8m
------------------	------------------------------



地区別・地目別面積(平成16年1月1日現在)

区分	合計	田	畑	宅地	池・沼	山林	原野	雑種地	その他
全体	174.50	22.97	13.76	9.29	0.08	35.03	34.69	2.81	55.87

単位:km<sup>2</sup>

資料:国土地理院「全国都道府市区町村別面積調」・市税務課



国勢調査による倉吉市の人口・世帯数推移

単位:人・%・世帯

区分	昭和30年	昭和35年	昭和40年	昭和45年	昭和50年	昭和55年	昭和60年	平成2年	平成7年	平成12年
面積 (km <sup>2</sup> )	174.21	174.19	174.19	174.19	174.19	174.19	174.19	174.44	174.51	174.50
人口総数	52,458	51,528	50,114	49,629	50,785	52,270	52,351	51,834	51,107	49,711
対前回増加数	906	△930	△1,414	△485	1,156	1,485	81	△517	△727	△1,396
男	24,815	24,178	23,298	22,947	23,633	24,406	24,582	24,329	23,987	23,288
女	27,643	27,350	26,816	26,682	27,152	27,864	27,769	27,505	27,120	26,423
15歳未満	17,153	15,713	13,122	11,523	11,438	11,465	11,172	9,831	8,555	7,417
15～64歳	31,556	31,841	32,646	33,337	33,747	34,297	33,690	33,112	32,182	30,644
65歳以上	3,749	3,974	4,346	4,769	5,596	6,507	7,489	8,891	10,370	11,620
(年齢別割合)					(注)	(注)				
15歳未満	32.7	30.5	26.2	23.2	22.5	21.9	21.3	19.0	16.7	14.9
15～64歳	60.2	61.8	65.1	67.2	66.5	65.6	64.4	63.9	63.0	61.6
65歳以上	7.1	7.7	8.7	9.6	11.0	12.4	14.3	17.2	20.3	23.4
世帯総数	10,763	11,381	12,021	12,851	14,092	15,246	15,202	15,500	16,231	16,563
一般世帯	-	11,367	-	12,822	14,052	15,173	15,165	15,468	16,194	16,503
一般世帯人員	-	51,047	-	48,346	49,245	50,590	50,541	49,925	49,311	47,711
施設等の世帯	-	14	-	29	40	72	37	32	37	44

資料:「国勢調査」総務省

用語の説明:○一般世帯=施設等の除く世帯

注意:各年の数値は調査時の境界によるもので組換えは行っていない。(注)年齢不詳は除く。

国勢調査による倉吉市の人口集中地区人口(DID人口)

単位:人・km<sup>2</sup>・人/km<sup>2</sup>

区分	昭和35年	昭和40年	昭和45年	昭和50年	昭和55年	昭和60年	平成2年	平成7年	平成12年
DID 人口総数	17,455	17,049	15,310	15,268	13,775	12,238	18,337	19,187	19,441
(ウチ1地区)	—	—	—	—	—	—	12,830	13,193	—
(ウチ2地区)	—	—	—	—	—	—	5,507	5,994	—
DID 面積	2.2	2.2	1.8	2.6	2.7	2.7	4.7	5.4	5.95
(ウチ1地区)	—	—	—	—	—	—	3.1	3.6	—
(ウチ2地区)	—	—	—	—	—	—	1.6	1.8	—
人口密度	7,934	7,750	8,506	5,872	5,102	4,533	3,902	3,560	3,267
(ウチ1地区)	—	—	—	—	—	—	4,139	3,716	—
(ウチ2地区)	—	—	—	—	—	—	3,442	3,258	—

資料:「国勢調査」総務省

注意:昭和60年以前のDID及び平成2年以降の1地区は、上灘、成徳、明倫校区を中心とする地区。平成2年以降の2地区は、上井、西郷校区を中心とする地域。

用語の説明:○人口集中地区(Definition of Densery Inhabited Districts)は市区町村の境界内で人口密度(4000人/km<sup>2</sup>以上)調査区が隣接して、その人口が5000人以上となる地域。又は人口規模の点で「人口集中地区」の基準に満たず、これに準ずる(人口3,000人～5,000人未満)地区のこと。

国勢調査による倉吉市の年齢別(5歳階級)・男女別人口

単位:人

区分	昭和30年			昭和35年			昭和40年			昭和45年			昭和50年(注)		
	総数	男	女	総数	男	女	総数	男	女	総数	男	女	総数	男	女
総数	52,458	24,815	27,643	51,528	24,178	27,350	50,114	23,298	26,816	49,629	22,947	26,682	50,785	23,633	27,152
0～4	5,298	2,677	2,621	4,183	2,128	2,055	3,773	1,894	1,879	3,456	1,794	1,662	3,990	2,035	1,955
5～9	6,300	3,199	3,101	5,219	2,651	2,568	4,119	2,065	2,054	3,842	1,953	1,889	3,577	1,870	1,707
10～14	5,555	2,802	2,753	6,311	3,217	3,094	5,230	2,645	2,585	4,225	2,152	2,073	3,871	1,975	1,896
15～19	4,911	2,353	2,558	4,639	2,144	2,495	5,339	2,453	2,886	4,764	2,247	2,517	3,896	1,800	2,096
20～24	4,254	1,854	2,400	3,379	1,408	1,971	3,057	1,204	1,853	3,692	1,383	2,309	3,102	1,182	1,920
25～29	4,201	1,990	2,211	3,858	1,786	2,072	3,206	1,474	1,732	3,106	1,465	1,641	4,034	1,924	2,110
30～34	3,622	1,624	1,998	4,108	1,969	2,139	3,763	1,824	1,939	3,257	1,529	1,728	3,288	1,651	1,637
35～39	3,013	1,314	1,699	3,528	1,600	1,928	4,001	1,910	2,091	3,761	1,827	1,934	3,299	1,563	1,736
40～44	2,992	1,356	1,636	2,970	1,301	1,669	3,406	1,517	1,889	3,885	1,845	2,040	3,765	1,839	1,926
45～49	2,610	1,234	1,376	2,868	1,295	1,573	2,853	1,241	1,612	3,336	1,468	1,868	3,888	1,854	2,034
50～54	2,285	1,131	1,154	2,478	1,152	1,326	2,733	1,249	1,484	2,761	1,209	1,552	3,302	1,432	1,870
55～59	2,070	946	1,124	2,153	1,040	1,113	2,322	1,098	1,224	2,609	1,169	1,440	2,671	1,159	1,512
60～64	1,598	755	843	1,860	822	1,038	1,966	917	1,049	2,166	984	1,182	2,502	1,108	1,394
65～69	1,493	698	795	1,346	599	747	1,621	699	922	1,751	787	964	2,022	898	1,124
70～74	1,227	518	709	1,231	542	689	1,113	464	649	1,373	532	841	1,552	650	902
75歳以上	1,029	364	665	1,397	524	873	1,612	644	968	1,645	603	1,042	2,022	690	1,332

区分	昭和55年(注)			昭和60年			平成2年			平成7年			平成12年		
	総数	男	女	総数	男	女	総数	男	女	総数	男	女	総数	男	女
総数	52,270	24,406	27,864	52,351	24,582	27,769	51,834	24,329	27,505	51,107	23,987	27,120	49,711	23,288	26,423
0～4	3,757	1,917	1,840	3,333	1,706	1,627	2,799	1,430	1,369	2,450	1,239	1,211	2,251	1,195	1,056
5～9	4,088	2,068	2,020	3,730	1,906	1,824	3,325	1,693	1,632	2,788	1,414	1,374	2,421	1,225	1,196
10～14	3,620	1,901	1,719	4,109	2,078	2,031	3,707	1,871	1,836	3,317	1,683	1,634	2,745	1,378	1,367
15～19	3,767	1,769	1,998	3,450	1,768	1,682	3,866	1,984	1,882	3,503	1,781	1,722	3,018	1,476	1,542
20～24	2,660	1,013	1,647	2,319	930	1,389	2,147	907	1,240	2,694	1,219	1,475	2,378	1,106	1,272
25～29	3,665	1,716	1,949	3,018	1,413	1,605	2,648	1,212	1,436	2,572	1,238	1,334	3,088	1,528	1,560
30～34	4,263	2,147	2,116	3,720	1,854	1,866	3,118	1,504	1,614	2,781	1,337	1,444	2,600	1,287	1,313
35～39	3,338	1,669	1,669	4,237	2,096	2,141	3,748	1,909	1,839	3,092	1,505	1,587	2,723	1,316	1,407
40～44	3,270	1,562	1,708	3,338	1,667	1,671	4,209	2,096	2,113	3,752	1,881	1,871	3,032	1,465	1,567
45～49	3,732	1,804	1,928	3,196	1,519	1,677	3,239	1,613	1,626	4,124	2,061	2,063	3,674	1,827	1,847
50～54	3,836	1,809	2,027	3,636	1,733	1,903	3,104	1,475	1,629	3,212	1,605	1,607	4,040	2,024	2,016
55～59	3,194	1,358	1,836	3,712	1,742	1,970	3,502	1,645	1,857	3,059	1,455	1,604	3,125	1,531	1,594
60～64	2,572	1,105	1,467	3,064	1,287	1,777	3,531	1,612	1,919	3,393	1,573	1,820	2,966	1,395	1,571
65～69	2,326	997	1,329	2,414	1,019	1,395	2,898	1,203	1,695	3,349	1,491	1,858	3,199	1,455	1,744
70～74	1,762	744	1,018	2,100	848	1,252	2,216	898	1,318	2,660	1,037	1,623	3,108	1,307	1,801
75歳以上	2,419	827	1,592	2,975	1,016	1,959	3,777	1,277	2,500	4,361	1,468	2,893	5,313	1,756	3,557

資料:「国勢調査」総務省

注意:数値は各調査時の境界による。(注)総数には、年齢不詳を含む。

\*平成12年の75歳以上は年齢不詳を除く。

平成12年国勢調査による地区別人口

単位:人・世帯

区分	総数	上北条	上井	西郷	上灘	成徳	明倫	灘手	社	北谷	高城	小鴨	上小鴨
人口総数	49,711	2,538	7,132	5,427	5,999	3,853	4,918	1,215	5,827	1,723	2,658	6,507	1,914
対前回増加数	△ 1,396	△ 179	269	124	△ 326	△ 519	△ 565	△ 86	210	△ 168	△ 188	167	△ 135
男	23,288	1,197	3,257	2,599	2,744	1,753	2,228	595	2,848	846	1,259	3,061	901
女	26,423	1,341	3,875	2,828	3,255	2,100	2,690	620	2,979	877	1,399	3,446	1,013
世帯総数	16,563	769	2,648	1,777	2,133	1,573	1,779	323	1,707	493	703	2,117	541

資料:「国勢調査」総務省





## 住民基本台帳による地区別人口推移

単位:人

年次	総数	上北条	上井	西郷	上灘	成徳	明倫	灘手	社	北谷	高城	小鴨	上小鴨	外国人
平成元年	52,414	2,561	7,013	4,425	6,222	5,062	6,152	1,361	5,429	2,124	3,104	6,593	2,210	158
2年	52,336	2,555	6,984	4,542	6,269	4,959	6,053	1,354	5,414	2,110	3,092	6,660	2,187	157
3年	52,244	2,603	6,975	4,661	6,294	4,912	5,864	1,350	5,435	2,071	3,067	6,639	2,181	192
4年	52,124	2,597	6,951	4,752	6,306	4,845	5,792	1,342	5,533	2,049	3,012	6,599	2,148	198
5年	51,995	2,649	6,927	4,816	6,414	4,710	5,740	1,332	5,495	2,046	2,984	6,566	2,133	183
6年	51,906	2,669	6,932	4,821	6,439	4,615	5,686	1,347	5,569	2,011	2,973	6,487	2,164	193
7年	51,891	2,738	6,881	4,929	6,438	4,514	5,559	1,341	5,669	1,999	2,956	6,491	2,173	203
8年	51,598	2,771	6,991	5,042	6,255	4,463	5,320	1,322	5,720	1,960	2,933	6,514	2,130	177
9年	51,318	2,741	7,016	5,034	6,214	4,330	5,187	1,307	5,897	1,932	2,921	6,433	2,111	195
10年	51,189	2,698	7,021	5,078	6,243	4,254	5,096	1,291	5,992	1,918	2,871	6,418	2,089	220
11年	50,935	2,643	7,073	5,036	6,159	4,156	5,068	1,277	6,047	1,878	2,862	6,431	2,065	240
12年	50,653	2,599	7,056	5,041	6,116	4,047	4,979	1,272	6,108	1,851	2,798	6,523	2,026	237
13年	50,326	2,631	7,134	5,016	6,055	3,988	4,896	1,254	6,072	1,821	2,765	6,466	1,983	245
14年	50,119	2,636	7,103	5,024	6,080	3,881	4,804	1,230	6,048	1,815	2,718	6,503	1,976	301
15年	49,863	2,611	7,136	5,005	6,095	3,790	4,775	1,209	5,972	1,783	2,668	6,503	1,970	346
16年	49,566	2,641	7,147	5,019	6,018	3,795	4,685	1,198	5,950	1,737	2,596	6,519	1,937	324
17年	49,405	2,635	7,171	5,104	5,998	3,671	4,595	1,166	5,935	1,729	2,568	6,557	1,930	346
構成比%	100.0	5.3	14.5	10.4	12.1	7.4	9.3	2.4	12.0	3.5	5.2	13.3	3.9	0.7

資料:「住民基本台帳」市民課/各年1月1日

## 住民基本台帳による地区別世帯数推移

単位:世帯

年次	総数	上北条	上井	西郷	上灘	成徳	明倫	灘手	社	北谷	高城	小鴨	上小鴨	外国人
平成元年	17,424	733	2,559	1,642	2,147	1,864	2,440	351	1,647	558	827	2,011	570	75
2年	17,566	747	2,554	1,707	2,182	1,837	2,442	352	1,649	560	840	2,046	568	82
3年	17,696	762	2,572	1,747	2,223	1,845	2,391	352	1,668	559	832	2,061	575	109
4年	17,866	772	2,594	1,803	2,263	1,846	2,382	348	1,704	563	830	2,067	578	116
5年	17,938	798	2,581	1,852	2,352	1,800	2,365	351	1,696	563	819	2,072	585	104
6年	18,008	803	2,618	1,855	2,380	1,766	2,344	352	1,724	565	812	2,070	602	117
7年	18,099	831	2,595	1,926	2,397	1,752	2,284	353	1,768	563	799	2,089	607	135
8年	18,139	840	2,679	2,029	2,355	1,750	2,131	355	1,817	567	796	2,103	600	117
9年	18,264	833	2,745	2,046	2,372	1,739	2,092	356	1,877	566	796	2,108	600	134
10年	18,385	824	2,770	2,079	2,402	1,726	2,082	352	1,917	560	793	2,114	600	166
11年	18,475	814	2,790	2,101	2,367	1,702	2,068	355	1,957	559	788	2,193	598	183
12年	18,543	817	2,797	2,113	2,379	1,675	2,044	360	1,986	569	772	2,250	596	185
13年	18,660	845	2,873	2,102	2,407	1,666	2,035	356	1,987	562	774	2,267	592	194
14年	18,805	868	2,885	2,103	2,437	1,655	2,023	355	1,990	566	769	2,304	601	249
15年	18,961	864	2,943	2,115	2,464	1,640	2,037	353	1,989	565	767	2,334	603	287
16年	19,048	882	2,980	2,127	2,458	1,663	2,010	358	2,023	558	769	2,346	609	265
17年	19,147	900	3,023	2,158	2,470	1,621	1,984	354	2,021	563	768	2,384	605	296
構成比%	100.0	4.7	15.8	11.3	12.9	8.5	10.3	1.8	10.6	2.9	4.0	12.5	3.2	1.5

資料:「住民基本台帳」市民課/各年1月1日

平成12年国勢調査による倉吉市の町別人口・世帯数(1)

上北条地区	人口総数	男	女	世帯数
穴窪	235	113	122	64
大塚	207	91	116	65
中江	518	250	268	159
井手畑	208	102	106	59
新田	277	125	152	92
下古川	276	128	148	75
小田	596	286	310	199
古川沢	221	102	119	56
計	2,538	1,197	1,341	769

上井地区	人口総数	男	女	世帯数
清谷	572	286	286	183
清谷町1丁目	292	132	160	78
清谷町2丁目	35	17	18	19
福庭	631	266	365	188
福庭町1丁目	899	457	442	316
福庭町2丁目	220	92	128	68
海田東町	278	128	150	112
海田西町1丁目	377	160	217	132
海田西町2丁目	296	132	164	120
海田南町	160	74	86	64
大平町	79	36	43	33
天神町	251	115	136	92
上井	1,810	804	1,006	712
上井町1丁目	836	376	460	372
上井町2丁目	258	113	145	111
河北町	138	69	69	48
計	7,132	3,257	3,875	2,648

西郷地区	人口総数	男	女	世帯数
山根	1,594	753	841	397
伊木	1,034	496	538	428
八屋	596	287	309	232
下余戸	421	195	226	149
上余戸	823	405	418	299
栗尾	85	40	45	26
大原・広栄町	451	212	239	120
虹ヶ丘町	423	211	212	126
計	5,427	2,599	2,828	1,777

資料:「国勢調査」総務省

単位:人・世帯

上灘地区	人口総数	男	女	世帯数
円谷町	321	145	176	110
米田町	793	375	418	310
米田町2丁目	92	46	46	46
新陽町	221	108	113	90
駄経寺町	544	263	281	192
駄経寺町2丁目	156	75	81	61
下田中町	519	248	271	179
上灘町	585	272	313	188
昭和町1丁目	220	98	122	94
昭和町2丁目	272	113	159	111
東昭和町	346	160	186	128
南昭和町	281	110	171	78
東巖城町	432	209	223	164
見日町	159	70	89	59
幸町	235	102	133	95
巖城	823	350	473	228
計	5,999	2,744	3,255	2,133

成徳地区	人口総数	男	女	世帯数
住吉町	405	207	198	180
湊町	228	90	138	101
東町	386	178	208	152
葵町	156	68	88	55
仲ノ町	101	44	57	42
荒神町	106	45	61	43
宮川町	266	130	136	109
宮川町2丁目	194	104	90	84
堺町1丁目	77	36	41	25
堺町2丁目	205	79	126	98
堺町3丁目	218	101	117	99
研屋町	65	30	35	29
明治町	194	98	96	66
明治町2丁目	225	109	116	85
大正町	159	76	83	71
大正町2丁目	136	63	73	50
新町1丁目	136	50	86	49
新町2丁目	129	50	79	52
新町3丁目	136	56	80	63
魚町	78	32	46	27

平成12年国勢調査による倉吉市の町別人口・世帯数(2)

成徳地区	人口総数	男	女	世帯数
東仲町	79	34	45	32
西仲町	93	42	51	30
西町	81	31	50	31
計	3,853	1,753	2,100	1,573

明倫地区	人口総数	男	女	世帯数
福吉町	392	181	211	146
福吉町2丁目	221	107	114	88
旭田町	202	97	105	70
金森町	134	68	66	51
瀬崎町	375	155	220	86
東岩倉町	92	41	51	50
西岩倉町	110	45	65	42
越中町	312	130	182	126
越殿町	286	125	161	131
広瀬町	293	131	162	99
鍛冶町1丁目	256	107	149	86
鍛冶町2丁目	103	46	57	51
河原町	444	199	245	180
余戸谷町	491	204	287	197
八幡町	473	212	261	176
みどり町	734	380	354	200
計	4,918	2,228	2,690	1,779

灘手地区	人口総数	男	女	世帯数
北面	160	73	87	40
穴沢	171	75	96	46
別所	264	130	134	70
鋤	77	35	42	18
谷	142	72	70	40
津原	202	105	97	51
尾原	199	105	94	58
計	1,215	595	620	323

社地区	人口総数	男	女	世帯数
上神	340	161	179	98
寺谷	130	70	60	28
大谷	420	232	188	85
大谷茶屋	289	145	144	83

資料:「国勢調査」総務省

単位:人・世帯

社地区	人口総数	男	女	世帯数
和田	293	143	150	88
和田東町	143	76	67	43
不入岡	326	160	166	92
国府	492	226	266	128
国分寺	208	99	109	50
秋喜	572	275	297	178
福光	356	184	172	100
横田	429	192	237	116
黒見	121	61	60	30
西福守町	820	397	423	280
馬場町	540	260	280	195
秋喜西町	348	167	181	113
計	5,827	2,848	2,979	1,707

北谷地区	人口総数	男	女	世帯数
三江	297	140	157	84
福本	153	76	77	40
尾田	40	19	21	15
志津	332	164	168	97
福富	191	88	103	49
沢谷	130	65	65	35
杉野	69	32	37	22
悴谷	78	40	38	26
中野	91	44	47	25
長谷	62	35	27	17
森	99	48	51	32
大河内	181	95	86	51
計	1,723	846	877	493

高城地区	人口総数	男	女	世帯数
下米積	528	266	262	139
上米積	311	142	169	100
上福田	341	159	182	96
下福田	146	71	75	45
今在家	99	46	53	26
服部	304	146	158	74
桜	143	64	79	35
河来見	66	30	36	18
福積	123	56	67	27

平成12年国勢調査による倉吉市の町別人口・世帯数(3)

高城地区	人口総数	男	女	世帯数
岡	167	79	88	37
大立	204	94	110	47
上大立	73	35	38	19
般若	44	20	24	11
棕波	41	19	22	9
立見	68	32	36	20
計	2,658	1,259	1,399	703

小鴨地区	人口総数	男	女	世帯数
富海	164	73	91	49
下大江	87	45	42	24
長坂町	99	42	57	27
長坂新町	372	176	196	127
東鴨	40	20	20	11
東鴨新町	145	62	83	40
大宮	119	68	51	25
岩倉・菅原	133	62	71	39
小鴨	485	236	249	138
西鴨	158	73	85	46
中河原	646	315	331	212
生田	971	463	508	312
丸山町	298	132	166	110
西倉吉町	989	465	524	342
福守町	693	320	373	230
鴨川町	386	175	211	149
北野	722	334	388	236
計	6,507	3,061	3,446	2,117

上小鴨地区	人口総数	男	女	世帯数
蔵内	71	33	38	25
上古川	456	214	242	123
石塚	122	56	66	38
福山	210	102	108	59
鴨河内	794	373	421	220
耳	126	58	68	34
広瀬	135	65	70	42
計	1,914	901	1,013	541

資料:「国勢調査」総務省

単位:人・世帯

地区	人口総数	男	女	世帯数
上北条地区	2,538	1,197	1,341	769
上井地区	7,132	3,257	3,875	2,648
西郷地区	5,427	2,599	2,828	1,777
上灘地区	5,999	2,744	3,255	2,133
成徳地区	3,853	1,753	2,100	1,573
明倫地区	4,918	2,228	2,690	1,779
灘手地区	1,215	595	620	323
社地区	5,827	2,848	2,979	1,707
北谷地区	1,723	846	877	493
高城地区	2,658	1,259	1,399	703
小鴨地区	6,507	3,061	3,446	2,117
上小鴨地区	1,914	901	1,013	541
計	49,711	23,288	26,423	16,563

国勢調査による倉吉市及び近隣市町村の世帯数と人口

単位：世帯・人・%

市町村	昭和55年		S55-60 人口 増減率	昭和60年		S60-H2 人口 増減率	平成2年		H2-H7 人口 増減率	平成7年		H7-H12 人口 増減率	平成12年	
	世帯数	人口		世帯数	人口		世帯数	人口		世帯数	人口		世帯数	人口
倉吉市	15,246	52,270	0.2	15,202	52,351	-1.0	15,500	51,834	-1.4	16,231	51,107	-2.7	16,563	49,711
鳥取市	39,288	131,060	4.6	41,642	137,060	3.9	45,311	142,467	2.7	48,840	146,330	2.8	53,659	150,439
米子市	38,691	127,374	3.5	40,318	131,791	-0.3	42,145	131,453	2.5	45,959	134,762	3.0	49,985	138,756
境港市	10,753	37,278	0.2	10,978	37,351	-0.2	11,308	37,282	0.2	11,995	37,365	-1.4	12,505	36,843
羽合町	1,902	6,768	3.1	1,895	6,981	1.7	1,947	7,103	2.2	2,074	7,260	7.0	2,308	7,767
泊村	866	3,498	-2.2	860	3,420	-2.8	859	3,325	-3.9	851	3,194	-4.3	885	3,056
東郷町	1,801	7,222	-1.7	1,801	7,097	-3.0	1,782	6,881	-2.4	1,772	6,713	-2.3	1,870	6,558
三朝町	2,517	8,771	1.2	2,543	8,880	-2.0	2,568	8,700	-4.0	2,566	8,356	-5.2	2,549	7,921
関金町	1,324	4,982	-0.5	1,313	4,955	-3.8	1,285	4,768	-4.3	1,264	4,562	-5.4	1,249	4,316
北条町	1,665	6,591	11.7	1,868	7,364	3.3	1,985	7,607	2.7	2,106	7,812	0.7	2,295	7,865
大栄町	2,257	9,181	4.2	2,325	9,565	-0.2	2,349	9,548	-1.4	2,410	9,416	-3.9	2,461	9,050
東伯町	3,261	12,724	2.2	3,357	13,002	-2.5	3,375	12,674	-2.3	3,438	12,382	-2.3	3,506	12,098
赤碕町	2,461	9,426	-1.1	2,452	9,324	-2.8	2,452	9,062	-2.9	2,540	8,802	-5.2	2,524	8,344
鳥取県	168,520	604,221	2.0	173,211	616,024	0.0	179,829	615,722	-0.1	189,405	614,929	-0.3	201,067	613,289
東伯郡	18,054	69,163	2.1	18,414	70,588	-1.3	18,602	69,668	-1.7	19,021	68,497	-2.2	19,647	66,975

資料：「国勢調査」総務省

倉吉市の人口動態

単位:人・%・件

年次	10月1日 推計人口	自然動態			社会動態					人口 増減	転出入 超過率	出生率	死亡率	自然 増加率	婚姻	離婚
		出生	死亡	自然増	転入	うち県外	転出	うち県外	社会増							
平成元年	51,975	523	467	56	2,050	1,031	2,180	1,182	△ 130	△ 74	-2.5	10.0	9.0	1.1	255	71
2年	51,834 *	510	469	41	2,073	1,078	2,212	1,126	△ 139	△ 98	-2.7	9.8	9.0	0.8	273	71
3年	51,639	525	498	27	2,161	1,175	2,326	1,264	△ 165	△ 138	-3.2	10.2	9.6	0.5	267	82
4年	51,474	459	505	△ 46	2,060	1,096	2,146	1,244	△ 86	△ 132	-1.7	8.9	9.8	-0.9	276	91
5年	51,423	508	519	△ 11	2,062	1,069	2,148	1,117	△ 86	△ 97	-1.7	9.9	10.1	-0.2	274	69
6年	51,331	503	512	△ 9	2,169	1,121	2,181	1,052	△ 12	△ 21	-0.2	9.8	10.0	-0.2	300	62
7年	51,107 *	517	533	△ 16	2,035	1,099	2,314	1,131	△ 279	△ 295	-5.5	10.1	10.4	-0.3	262	85
8年	50,768	468	469	△ 1	1,964	1,018	2,262	1,042	△ 298	△ 299	-5.9	9.2	9.2	0.0	305	84
9年	50,652	455	526	△ 71	2,012	985	2,082	1,025	△ 70	△ 141	-1.4	9.0	10.4	-1.4	258	79
10年	50,357	465	469	△ 4	2,033	1,040	2,291	1,114	△ 258	△ 262	-5.1	9.2	9.3	-0.1	277	104
11年	50,112	443	552	△ 109	1,973	997	2,150	1,063	△ 177	△ 286	-3.5	8.8	11.0	-2.2	281	101
12年	49,711 *	469	604	△ 135	2,010	1,060	2,195	1,119	△ 185	△ 320	-3.7	9.4	12.1	-2.7	257	121
13年	49,518	466	511	△ 45	1,970	991	2,128	1,057	△ 158	△ 203	-3.2	9.4	10.3	-0.9	259	109
14年	49,274	405	507	△ 102	2,126	1,099	2,287	1,192	△ 161	△ 244	-3.3	8.2	10.3	-2.1	274	122
15年	49,029	420	565	△ 145	2,088	1,040	2,245	1,116	△ 157	△ 245	-3.2	8.6	11.5	-3.0	258	116
16年	48,839	442	504	△ 62	2,016	1,068	2,109	1,084	△ 93	△ 190	-1.9	9.1	10.3	-1.3	257	101

資料:「鳥取県の人口」鳥取県 市民課

用語の説明:○推計人口=国勢調査人口を基に人口動態の増減による推計した人口 ○人口動態=自然動態及社会動態 ○自然動態=出生及び死亡 ○社会動態=住居の変更を伴う人口の地域間移動 ○転出入超過率=(転入者数-転出者数)÷総人口 ○自然増加率=(出生数-死亡数)÷総人口

注意:人口動態は、各年1月から12月の年間数値である。\*は国勢調査人口である。

倉吉市の人口動態(月別:平成16年)

単位:人

月	各月1日 現在推計 人口	自然動態					社会動態								人口 増減数	
		出生	うち男	死亡	うち男	自然増	転 入			転 出				社会増		
							総数	うち男	県外	うち男	総数	うち男	県外			うち男
1月	48,915	29	14	47	24	△ 18	91	36	49	18	86	40	46	20	5	△ 13
2月	48,902	23	13	36	14	△ 13	104	57	44	27	158	82	82	44	△ 54	△ 67
3月	48,835	40	20	63	29	△ 23	345	178	197	98	463	246	266	142	△ 118	△ 141
4月	48,694	24	16	56	26	△ 32	456	234	210	102	340	171	138	67	116	84
5月	48,778	42	18	48	20	△ 6	161	76	94	44	118	54	60	29	43	37
6月	48,815	51	32	29	17	22	116	47	70	31	120	56	46	20	△ 4	18
7月	48,833	42	20	34	17	8	126	55	74	31	116	59	63	33	10	18
8月	48,851	48	22	41	20	7	148	80	82	46	191	65	138	37	△ 43	△ 36
9月	48,815	41	27	37	19	4	132	61	73	33	112	62	69	36	20	24
10月	48,839	36	16	31	14	5	121	60	48	25	138	64	75	29	△ 17	△ 12
11月	48,827	38	25	45	19	△ 7	116	48	67	21	127	61	45	17	△ 11	△ 18
12月	48,809	28	15	37	23	△ 9	100	42	60	22	140	57	56	22	△ 40	△ 49

資料:「鳥取県の人口」鳥取県

推計人口による県外・県内移動者数(倉吉市への転入者数)

単位:人

区分	平成6年	平成7年	平成8年	平成9年	平成10年	平成11年	平成12年	平成13年	平成14年	平成15年	平成16年
合計	2,169	2,035	1,964	2,012	2,033	1,973	2,010	1,970	2,126	2,088	2,016
県外	1,121	1,099	1,018	985	1,040	997	1,060	991	1,099	1,040	1,068
県内	1,048	936	946	1,027	993	976	950	979	1027	1,048	948
県内市計	335	320	351	347	318	324	312	335	365	367	377
県内郡計	713	616	595	680	675	652	638	644	662	681	571
鳥取市	187	175	194	190	162	167	164	195	190	200	216
米子市	128	135	133	136	138	146	130	123	152	157	139
境港市	20	10	24	21	18	11	18	17	23	10	22
東伯郡	600	496	481	571	551	530	534	513	530	548	477
羽合町	72	59	60	74	129	76	80	85	88	104	80
泊村	27	30	21	23	19	21	19	24	13	21	10
東郷町	73	54	55	68	61	40	48	38	63	49	45
三朝町	113	97	96	88	87	93	77	78	89	96	74
関金町	63	52	43	53	56	77	61	59	55	36	42
北条町	80	71	68	86	73	76	79	89	78	91	70
大栄町	60	62	41	69	53	60	76	66	47	81	62
東伯町	75	45	68	72	51	61	60	44	77	48	74
赤崎町	37	26	29	38	22	26	34	30	20	22	20

資料「鳥取県の人口」鳥取県

推計人口による県外・県内移動者数(倉吉市からの転出者数)

単位:人

区分	平成6年	平成7年	平成8年	平成9年	平成10年	平成11年	平成12年	平成13年	平成14年	平成15年	平成16年
合計	2,181	2,314	2,262	2,082	2,291	2,150	2,195	2,128	2,287	2,245	2,109
県外	1,052	1,131	1,042	1,025	1,114	1,063	1,119	1,057	1,192	1,116	1,084
県内	1,129	1,183	1,220	1,057	1,177	1,087	1,076	1,071	1,095	1,129	1,025
県内市計	383	393	375	340	391	357	405	380	399	410	371
県内郡計	741	790	845	717	786	730	671	691	696	719	654
鳥取市	176	212	226	190	200	177	230	192	195	216	224
米子市	188	166	137	130	174	169	152	173	187	183	124
境港市	24	15	12	20	17	11	23	15	17	11	23
東伯郡	621	684	717	642	640	614	581	575	586	607	501
羽合町	91	190	177	140	117	199	115	130	136	113	118
泊村	11	20	28	46	14	13	20	20	25	11	11
東郷町	74	40	51	73	79	69	62	72	60	80	52
三朝町	82	135	100	84	136	73	95	89	79	91	67
関金町	37	37	34	38	55	39	45	27	27	61	50
北条町	112	126	193	118	95	72	99	106	84	114	87
大栄町	121	69	61	76	64	56	63	56	66	51	45
東伯町	65	43	54	48	55	67	68	65	92	55	46
赤崎町	28	24	19	19	25	26	14	10	17	31	25

資料:「鳥取県の人口」鳥取県



経済活動人口の推移

単位:人・%

区分	昭和35年	昭和40年	昭和45年	昭和50年	昭和55年	昭和60年	平成2年	平成7年	平成12年
(産業別就業者a)									
総数	25,686	25,379	27,265	26,697	27,481	26,703	26,395	26,978	25,729
農業	10,019	8,543	7,577	5,651	4,803	4,553	3,796	3,424	2,822
林業	336	111	104	99	109	121	100	89	72
漁業	12	9	2	3	2	1	2	2	1
鉱業	138	127	55	57	59	86	74	12	11
建設業	1,646	1,540	1,624	2,224	2,963	2,430	2,506	2,998	3,247
製造業	3,797	4,151	5,479	5,055	5,205	5,351	5,497	5,015	4,422
電気・ガス・熱供給・水道業	137	127	144	160	165	185	194	184	187
運輸・通信業	1,227	1,347	1,398	1,306	1,227	1,181	1,109	1,043	974
卸・小売業、飲食店	3,745	4,241	4,779	5,589	5,848	5,436	5,263	5,575	5,022
金融・保険業			407	466	568	607	616	577	525
不動産業	) 338	) 408	44	65	56	63	82	86	92
サービス業	3,637	4,035	4,845	5,208	5,630	5,857	6,432	7,039	7,449
公務(他に分類されないもの)	649	728	798	797	834	803	713	845	841
分類不能の産業	5	12	9	17	12	29	11	89	64
(産業別就業者b)									
第1次産業人口数	10,367	8,663	7,683	5,753	4,914	4,675	3,898	3,515	2,895
第2次産業人口数	5,581	5,818	7,158	7,336	8,227	7,867	8,077	8,025	7,680
第3次産業人口数	9,733	10,886	12,415	13,591	14,328	14,132	14,409	15,349	15,090
第1次産業人口比率	40.4	34.1	28.2	21.5	17.9	17.5	14.8	13.0	11.3
第2次産業人口比率	21.7	22.9	26.3	27.5	29.9	29.5	30.6	29.7	29.8
第3次産業人口比率	37.9	42.9	45.5	50.9	52.1	52.9	54.6	56.9	58.6
(労働力状態別人口)									
労働力人口	25,840	25,764	27,631	27,280	28,093	27,588	27,184	27,851	26,834
就業者人口	25,686	25,379	27,265	26,697	27,481	26,703	26,395	26,978	25,729
完全失業者人口	154	385	366	583	612	885	789	873	1,105
非労働力人口	9,971	11,221	10,474	12,063	12,677	13,561	14,796	14,658	15,367
労働力率(%)	72.1	69.6	72.5	69.3	68.8	67.0	64.7	65.5	63.5
完全失業率(%)	0.6	1.5	1.3	2.1	2.2	3.2	2.9	3.1	4.1
15歳以上人口	35,815	36,992	38,106	39,343	40,804	41,179	42,003	42,552	42,264

資料:「国勢調査」総務省

## 産業大分類別事業所数

単位:所

区分	昭和47年	昭和50年	昭和53年	昭和56年	昭和61年	平成3年	平成8年	平成11年	平成13年
総数	3,128	3,277	3,543	3,574	3,561	3,547	3,623	3,309	3,310
第1次産業	42	37	32	29	21	20	16	11	13
第2次産業	508	577	595	619	589	572	586	533	490
鉱業	1	1	1	1	2	2	2	2	2
建設業	226	274	297	307	280	293	323	316	299
製造業	281	302	297	311	307	277	261	215	189
第3次産業	2,587	2,663	2,916	2,926	2,951	2,955	3,021	2,765	2,807
電気・ガス・熱供給・水道業	5	8	5	6	5	4	3	2	3
運輸・通信業	72	64	67	64	61	51	57	50	67
卸売・小売業・飲食店	1,636	1,667	1,844	1,835	1,812	1,742	1,648	1,566	1,494
金融・保険業	64	57	58	73	79	88	88	80	75
不動産業	35	37	43	46	47	45	99	102	98
サービス業	740	804	873	877	922	999	1,100	965	1,041
公務	26	26	26	25	25	26	26	—	29

資料:「事業所統計調査」「事業所・企業統計調査」 総務省

## 産業大分類別従業者数

単位:人

区分	昭和47年	昭和50年	昭和53年	昭和56年	昭和61年	平成3年	平成8年	平成11年	平成13年
総数	24,247	24,182	25,536	27,127	26,187	27,854	28,988	24,887	27,000
第1次産業	446	237	192	206	152	163	151	108	75
第2次産業	8,712	8,645	8,930	9,451	8,634	9,009	8,561	8,043	7,113
鉱業	2	2	10	8	11	8	21	5	5
建設業	2,331	2,717	3,159	3,569	2,763	2,798	3,230	3,111	2,776
製造業	6,379	5,926	5,761	5,874	5,860	6,203	5,310	4,927	4,332
第3次産業	15,089	15,300	16,414	17,470	17,401	18,682	20,276	16,736	19,812
電気・ガス・熱供給・水道業	117	180	161	182	217	209	201	161	197
運輸・通信業	1,895	1,863	1,678	1,676	1,339	1,242	1,086	855	922
卸売・小売業・飲食店	6,546	6,683	7,372	7,782	7,441	7,660	8,362	7,940	7,635
金融・保険業	729	676	659	784	804	895	775	702	642
不動産業	79	85	108	100	98	112	226	202	208
サービス業	4,954	5,102	5,720	6,180	6,779	7,816	8,821	6,876	9,333
公務	769	711	716	766	723	748	805	—	875

資料:「事業所統計調査」「事業所・企業統計調査」 総務省

倉吉市の農業人口の推移

単位:人

区分	昭和35年	昭和40年	昭和45年	昭和50年	昭和55年	昭和60年	平成2年	平成7年	平成12年
農家人口総数	25,691	22,176	19,884	18,010	17,037	16,476	15,087	13,645	12,343
うち 男	12,373	10,634	9,516	8,615	8,163	7,933	7,298	6,571	5,966
15歳未満	4,074	3,001	2,174	1,685	1,535	1,567	1,456	1,097	805
15～64歳	7,255	6,580	5,736 *	5,789	5,460	5,135	4,531	4,001	3,628
65歳以上	1,044	1,053	1,606 *	1,141	1,168	1,231	1,311	1,473	1,533
うち 女	13,288	11,542	10,368	9,395	8,874	8,543	7,789	7,074	6,377
15歳未満	3,935	2,963	2,052	1,590	1,502	1,568	1,431	1,075	827
15～64歳	7,957	7,172	6,303 *	6,239	5,698	5,249	4,570	4,033	3,505
65歳以上	1,396	1,407	2,013 *	1,566	1,674	1,726	1,788	1,966	2,045

資料:「農業センサス」農林水産省

注意:平成12年数値は概数値である。\*は15歳～59歳、60歳以上人口

農業センサスによる地区別農家人口(総数)

1 農家人口

単位:人

年次	総数	上北条	上井	西郷	倉吉	灘手	社	北谷	高城	小鴨	上小鴨
昭和35年	25,691	2,073	1,606	1,810	2,528	2,077	3,000	2,775	3,863	3,390	2,569
昭和40年	22,176	1,855	1,375	1,596	2,019	1,345	3,042	2,407	3,214	3,037	2,286
昭和45年	19,884	1,688	1,248	1,399	1,722	1,200	2,785	2,189	2,847	2,691	2,115
昭和50年	18,010	1,486	1,088	1,235	1,420	1,105	2,548	1,984	2,749	2,437	1,958
昭和55年	17,037	1,425	1,039	1,162	1,234	1,084	2,400	1,935	2,640	2,297	1,821
昭和60年	16,476	1,418	917	1,064	1,018	1,116	2,382	1,884	2,631	2,229	1,817
平成2年	15,087	1,215	818	940	829	1,058	2,226	1,785	2,485	2,061	1,670
平成7年	13,645	1,072	705	873	668	1,000	2,016	1,640	2,254	1,930	1,487
平成12年	12,343	922	581	784	610	907	1,878	1,487	2,097	1,743	1,334

2 就業人口

単位:人

年次	総数	上北条	上井	西郷	倉吉	灘手	社	北谷	高城	小鴨	上小鴨
昭和35年	11,792	992	677	740	959	826	1,618	1,429	1,832	1,513	1,206
昭和40年	9,662	718	559	647	740	678	1,361	1,203	1,544	1,163	1,049
昭和45年	8,328	666	466	582	629	576	1,235	1,050	1,273	947	904
昭和50年	6,797	454	340	443	439	522	1,071	865	1,105	773	785
昭和55年	5,929	406	296	368	340	433	942	776	1,046	659	663
昭和60年	5,672	429	323	349	298	383	834	784	976	635	661
平成2年	5,309	407	252	318	259	391	836	682	900	637	627
平成7年	4,616	334	236	271	190	323	732	647	804	577	502
平成12年	3,565 ※	258 ※	88 ※	140 ※	86 ※	284 ※	616 ※	544 ※	664 ※	463 ※	422 ※

資料:「農業センサス」農林水産省

用語の説明:○就業人口=1年間に仕事としては主として農業に従事した者

※経営耕地面積が30a以上または農産物販売金額が50万円以上の農家の就業人口である。

## 倉吉市の農家数と経営耕地面積の推移

単位:戸・%・ha

区分	昭和35年	昭和40年	昭和45年	昭和50年	昭和55年	昭和60年	平成2年	平成7年	平成12年	
(実数)										
総農家戸数	4,738	4,445	4,332	4,096	3,873	3,691	3,363	3,095	2,869	
専業農家	1,575	1,052	657	505	537	575	590	489	377※	
兼業農家	3,163	3,393	3,675	3,591	3,336	3,116	2,773	2,606	1,836※	
うち第1種	1,837	1,742	1,509	1,162	895	772	467	511	348※	
うち第2種	1,326	1,651	2,166	2,429	2,441	2,344	2,306	2,095	1,488※	
(構成比)										
総農家戸数	100.0	100.0	100.0	100.0	100.0	100.0	100.0	100.0	100.0※	
専業農家	33.2	23.7	15.2	12.3	13.9	15.6	17.5	15.8	17.0※	
兼業農家	66.8	76.3	84.8	87.7	86.1	84.4	82.5	84.2	83.0※	
うち第1種	38.8	39.2	34.8	28.4	23.1	20.9	13.9	16.5	15.7※	
うち第2種	28.0	37.1	50.0	59.3	63.0	63.5	68.6	67.7	67.2※	
(実数)										
総経営耕地総面積	3,819.80	3,593.70	3,626.00	3,378.80	3,238.60	3,083.15	3,034.27	2,794.56	2,594.46	
田	2,513.80	2,452.30	2,449.00	2,240.20	2,149.30	2,052.48	2,020.53	1,898.39	1,809.13	
畑	836.80	688.00	678.80	697.80	634.50	577.53	627.27	560.60	545.56	
樹園地	469.20	453.40	498.20	440.80	454.80	453.14	386.47	335.57	239.77	
うち果樹園	258.20	269.80	330.60	393.30	416.80	421.87	361.70	279.54	—	
うち桑畑	206.00	174.20	155.60	38.50	14.40	8.10	1.20	3.50	—	
うち茶園	—	2.50	3.50	3.20	2.20	2.40	0.84	1.03	—	
うちその他	5.00	6.90	8.50	5.80	21.40	20.77	22.73	51.50	—	
(構成比)										
総経営耕地面積	100.0	100.0	100.0	100.0	100.0	100.0	100.0	100.0	100.0	
田	65.8	68.2	67.5	66.3	66.4	66.6	66.6	67.9	69.7	
畑	21.9	19.1	18.7	20.7	19.6	18.7	20.7	20.1	21.0	
樹園地	12.3	12.6	13.7	13.0	14.0	14.7	12.7	12.0	9.2	
農家一戸当面積	80.6	80.8	83.7	82.5	83.6	83.5	90.2	90.3	90.4	
経営耕地規模別農家数	4,738	4,445	4,332	4,096	3,873	3,691	3,363	3,095	2,869	
例外規定	8	1	4	5	4	2	1	2	10	
0.1-0.3ha	874	801	779	860	811	789	672	682	656	
0.3-0.5ha	721	702	720	644	651	621	549	480	462	
0.5-1.0ha	1,606	1,487	1,359	1,300	1,187	1,115	1,033	928	846	
1.0-1.5ha	1,017	963	895	733	655	624	551	492	442	
1.5-2.0ha	386	360	369	327	320	288	261	231	193	
2.0-2.5ha	107	92	144	144	146	134	149	131	102	
2.5-3.0ha	14	29	46	44	56	70	65	57	61	
3.0ha以上	5	10	16	39	43	48	82	92	97	

資料:「農業センサス」農林水産省

用語の説明:○第1種兼業農家=農業を主としている農家 ○第2種兼業農家=兼業を主としている農家

※経営耕地面積が30a以上または農産物販売金額が50万円以上の農家による数値である。

農業センサスによる地区別農家数

(1) 農家総数

単位:戸

年次	総数	上北条	上井	西郷	倉吉	灘手	社	北谷	高城	小鴨	上小鴨
昭和35年	4,738	387	300	336	485	382	541	504	715	626	462
昭和40年	4,445	372	273	325	424	273	607	482	642	607	440
昭和45年	4,332	367	277	312	393	264	595	471	623	601	429
昭和50年	4,096	348	253	293	337	252	563	451	611	573	415
昭和55年	3,873	336	238	268	292	242	523	433	594	548	399
昭和60年	3,691	320	212	241	246	239	512	411	585	531	394
平成 2年	3,363	269	184	213	195	222	474	387	565	489	365
平成 7年	3,095	244	158	198	167	214	430	371	519	454	340
平成12年	2,869	207	129	187	149	206	413	351	495	420	312

(2) 専業農家

単位:戸

年次	総数	上北条	上井	西郷	倉吉	灘手	社	北谷	高城	小鴨	上小鴨
昭和35年	1,575	118	89	92	116	161	239	247	222	153	138
昭和40年	1,052	46	46	47	72	117	149	191	161	108	115
昭和45年	657	33	19	46	51	64	106	115	96	75	52
昭和50年	505	26	13	29	27	37	69	84	109	66	45
昭和55年	537	30	24	28	32	41	81	86	90	72	53
昭和60年	575	39	30	27	38	30	90	94	94	66	67
平成 2年	590	43	21	36	30	32	90	78	105	79	76
平成 7年	489	35	23	30	22	26	75	79	84	68	47
平成12年	377※	21※	11※	13※	7※	30※	56※	72※	73※	55※	39※

(3) 兼業農家

単位:戸

年次	総数	上北条	上井	西郷	倉吉	灘手	社	北谷	高城	小鴨	上小鴨
昭和35年	3,163	269	211	244	369	221	302	257	493	473	324
昭和40年	3,393	326	227	278	352	156	458	291	481	499	325
昭和45年	3,675	334	258	266	342	200	489	356	527	526	377
昭和50年	3,591	322	240	264	310	215	494	367	502	507	370
昭和55年	3,336	306	214	240	260	201	442	347	504	476	346
昭和60年	3,116	281	182	214	208	209	422	317	491	465	327
平成 2年	2,773	226	163	177	165	190	384	309	460	410	289
平成 7年	2,606	209	135	168	145	188	355	292	435	386	293
平成12年	1,836※	146※	59※	77※	52※	148※	273※	235※	336※	276※	234※

資料:「農業センサス」農林水産省

※経営耕地面積が30a以上または農産物販売金額が50万円以上の農家による数値である。



農業センサスによる経営耕地種別面積

(4) 樹園地

単位:ha

年次	総数	上北条	上井	西郷	倉吉	灘手	社	北谷	高城	小鴨	上小鴨
昭和35年	469	26	16	20	11	56	126	63	109	15	29
昭和40年	453	28	14	18	13	38	105	78	108	21	32
昭和45年	498	30	16	23	14	44	106	92	109	24	41
昭和50年	441	30	15	25	13	32	68	94	84	33	47
昭和55年	455	39	14	25	12	33	62	93	98	26	54
昭和60年	453	35	15	22	9	30	60	102	99	29	54
平成 2年	386	29	12	16	8	20	37	86	95	28	55
平成 7年	336	20	7	13	7	11	40	69	95	24	48
平成12年	240	16	4	10	6	9	26	50	66	19	34

(4-1) 樹園地のうち果樹園

単位:ha

年次	総数	上北条	上井	西郷	倉吉	灘手	社	北谷	高城	小鴨	上小鴨
昭和35年	258	21	10	19	10	24	37	41	58	13	26
昭和40年	270	24	11	18	12	15	22	58	63	19	29
昭和45年	331	28	13	23	13	22	26	75	71	22	39
昭和50年	393	29	14	25	13	25	54	85	68	32	47
昭和55年	417	38	14	25	11	29	57	86	76	26	54
昭和60年	422	35	15	21	9	27	55	96	80	29	54
平成 2年	362	29	12	16	8	19	37	85	72	28	55
平成 7年	280	20	7	13	7	10	26	66	58	24	48
平成12年	198	16	3	8	5	9	16	50	40	19	33

(4-2) 樹園地のうち桑園

単位:ha

年次	総数	上北条	上井	西郷	倉吉	灘手	社	北谷	高城	小鴨	上小鴨
昭和35年	206	5	6	0	1	32	87	22	49	2	2
昭和40年	174	3	3	-	1	21	81	20	42	2	2
昭和45年	156	2	2	-	1	20	74	17	36	1	2
昭和50年	38	1	1	-	0	4	13	9	11	0	1
昭和55年	14	0	-	-	0	2	2	6	4	-	-
昭和60年	8	-	-	-	-	0	1	6	1	-	-
平成 2年	1	-	-	-	-	0	-	-	1	-	-
平成 7年	4	-	-	-	-	-	-	3	1	-	-
平成12年	-	-	-	-	-	-	-	-	-	-	-

資料:「農業センサス」農林水産省

農業生産の推移

(1) 農業産出額

単位: 千万円

区分	昭和60年	平成2年	平成7年	平成9年	平成10年	平成11年	平成12年	平成13年	平成14年	平成15年
総数	907	885	892	737	754	675	630	573	547	525
耕作小計	715	718	765	608	635	564	516	465	439	418
米	265	194	231	187	170	161	162	154	153	151
麦類	5	6	1	1	1	2	2	2	1	1
雑穀・豆類	10	8	10	7	8	12	12	12	12	13
いも類	11	9	13	9	10	8	8	6	7	7
野菜	210	293	294	258	293	249	219	191	175	165
果実	171	178	170	113	126	111	93	77	69	61
花き	3	10	31	15	16	12	13	14	13	10
工芸農作物	15	2	2	1	1	1	1	1	2	1
種・苗木・不 他	25	18	16	18	10	8	8	7	7	9
養蚕	1	0	0	0	—	—	—	—	—	—
畜産小計	192	167	127	129	119	112	114	109	108	107
肉用牛	59	53	28	22	19	18	17	17	18	15
乳用牛	58	60	56	66	64	62	64	58	57	57
豚	59	44	31	36	33	28	30	31	31	29
にわとり	14	9	11	x	x	x	x	x	x	x
他の畜産物	1	1	1	1	1	x	x	x	x	x
加工農産物	0	0	—	—	—	—	—	—	—	—

(2) 個別農産物粗生産額の順位

単位: 百万円

区分	昭和60年	平成2年	平成7年	平成9年	平成10年	平成11年	平成12年	平成13年	平成14年	平成15年
第1位	米 2,650	米 1,936	米 2,310	米 1,870	米 1,700	米 1,610	米 1,620	米 1,540	米 1,530	米 1,510
第2位	なし 1,481	なし 1,530	すいか 1,730	すいか 1,400	すいか 1,540	すいか 1,330	すいか 1,240	すいか 1,110	すいか 880	すいか 810
第3位	すいか 813	すいか 1,452	なし 1,500	なし 1,010	なし 1,090	なし 990	なし 830	なし 700	なし 610	なし 540
第4位	肉用牛 592	肉用牛 529	生乳 500	生乳 550	生乳 560	生乳 560	生乳 560	生乳 510	生乳 510	生乳 500
第5位	豚 590	生乳 479	豚 310	豚 360	豚 330	豚 280	豚 300	豚 310	豚 310	豚 290

資料:「鳥取農林水産統計年報」中四国農政局統計情報事務所



農業所得の推移

区分	昭和60年	平成2年	平成7年	平成9年	平成10年	平成12年	平成13年	平成14年	平成15年
生産農業所得 (千万円)	340	392	402	311	302	219	206	200	199
農家1戸当り 生産農業所得 (千円)	922	1,165	1,299	1,004	976	762	719	698	694
就業者1人当り 農業所得 (千円)	600	738	871	674	654	614	577	561	558

資料:「鳥取農林水産統計年報」中四国農政局統計情報事務所

林業の推移

(1) 所有形態別林野面積

単位:ha

区分	昭和40年	昭和45年	昭和50年	昭和55年	昭和60年	平成2年	平成12年
計	10,604	10,314	10,429	10,574	10,517	10,450	10,353
国 有	林野庁所管 他の官庁 森林開発公社	506	843	438	359	340	327
		1		—	1	1	1
		168		478	510	559	288
公 有	710	636	870	950	1,028	1,076	1,269
私 有	9,106	9,003	8,716	8,708	8,619	8,474	8,468

(2) 林種別森林面積

単位:ha

区分	昭和40年	昭和45年	昭和50年	昭和55年	昭和60年	平成2年	平成12年		
計	10,480	10,211	10,429	10,556	10,510	10,391	10,306		
樹林地	うち人工林	針葉樹	3,249	3,463	4,641	4,936	5,083	5,181	4,932
		広葉樹	51	68	1	9	12	16	31
うち天然林	針葉樹	2,192	2,376	2,136	2,268	1,979	1,822	1,234	
	広葉樹	4,658	3,989	3,328	3,049	3,016	3,002	3,682	
竹林	166	164	148	139	150	161	224		
伐採跡地	86	117	127	105	217	134	87		
未立木地	78	34	48	50		75	116		

資料:「鳥取県農林水産年報」中四国農政局統計情報事務所・「世界農林業センサス」農林水産省

市町村別主要農畜産物収穫量等(平成15年)

区分		第1位	第2位	第3位	第4位	第5位
耕地面積	※ ha	☆倉吉市 3,110	鳥取市 2,720	米子市 2,420	東伯町 1,970	日南町 1,550
田面積	※ "	鳥取市 2,370	☆倉吉市 2,050	米子市 1,580	日南町 1,400	大山町 1,080
普通畑面積	※ "	☆倉吉市 900	大栄町 889	米子市 788	東伯町 731	名和町 681
樹園地面積	※ "	東郷町 322	☆倉吉市 167	佐治村・東伯町 149	郡家町 125	八東町 123
水稻作付け面積	* "	鳥取市 1,400	☆倉吉市 1,170	米子市 1,020	日南町 767	大山町 555
〃 10a 当たり収量	* Kg	淀江町 521	大山町 515	岸本町 509	米子市 506	江府町 505
〃 収穫量	* t	鳥取市 6,810	☆倉吉市 5,480	米子市 5,170	日南町 3,630	大山町 2,860
キャベツ収穫量	t	☆倉吉市 1,540	大栄町 834	米子市 735	鳥取市 391	江府町 353
たまねぎ	"	米子市 513	☆倉吉市 466	東伯町 146	鳥取市 141	郡家町 103
露地メロン	"	☆倉吉市 412	大栄町 182	中山町 122	赤碕町 69	羽合町 68
すいか	"	大栄町 15,600	☆倉吉市 7,080	東伯町 1,160	赤碕町 553	岸本町 456
大豆	* "	☆倉吉市 173	鳥取市 172	北条町 82	大栄町 61	米子市 60
日本なし	"	東郷町 5,610	東伯町 2,790	☆倉吉市 2,370	佐治村 2,310	中山町 2,010
かんしょ	* "	米子市 462	境港市 400	☆倉吉市 370	鳥取市 248	羽合町 126
きゅうり	"	米子市 252	鳥取市 222	気高町 208	大栄町 123	赤碕町 120
なす	"	米子市 232	鳥取市 178	☆倉吉市 85	河原町 63	郡家町 56
ピーマン	"	米子市 147	日南町 72	☆倉吉市 66	鳥取市 47	大栄町 35
ねぎ	"	米子市 6,990	境港市 1,660	中山町 671	東伯町 532	☆倉吉市 513
かき	"	八東町 717	郡家町 688	河原町 513	会見町 400	☆倉吉市 226
はくさい	"	岸本町 1,120	米子市 407	大栄町 271	☆倉吉市 233	鳥取市 224
ブロッコリー	"	中山町 1,240	大栄町 601	東伯町 446	大山町 331	☆倉吉市 255
ホウレンソウ	"	大栄町 305	鳥取市 286	米子市 145	泊村 132	東伯町 73
いちご	"	羽合町 70	米子市 38	☆倉吉市 30	東郷町 26	東伯町・河原町 20
だいこん	"	大栄町 2,570	境港市 2,300	江府町 1,050	若桜町 940	赤碕町 884
にんじん	"	米子市 2,370	淀江町 994	境港市 157	鳥取市 93	郡家町 40
さといも	"	境港市 473	鳥取市 161	北条町 75	米子市 68	溝口町 50
やまのいも	"	大栄町 1,660	北条町 284	国府町 12	関金町 11	米子市 10
トマト	"	日南町 526	米子市 458	大栄町 444	☆倉吉市 435	赤碕町 352
らっきょう	"	福部村 1,930	大栄町 723	北条町 678	羽合町 39	米子市 24
ぶどう	"	北条町 622	羽合町 120	国府町 85	東伯町 61	鳥取市 54
りんご	"	名和町 140	八東町 104	日南町 53	三朝町 33	河原町 30
乳用牛飼養頭数	頭	東伯町 2,090	大山町 1,400	中山町 1,070	☆倉吉市 1,040	大栄町 830
肉用牛飼養頭数	"	東伯町 6,080	大栄町 2,800	赤碕町 1,920	☆倉吉市 1,380	中山町 1,370
豚飼養頭数	"	名和町 24,600	東伯町 13,400	大栄町 4,770	☆倉吉市 4,310	中山町 1,950

資料:「平成15年耕地・農畜産物市町村別データ」鳥取農林統計協会

耕地面積は、平成16年7月15日現在の現況。 \* 水稻・大豆・かんしょは平成16年産。



製造業(従業者4人以上の事業所)の推移

(3) 製造出荷額

単位:百万円

年次	総額	食料 飲料	繊維 衣服	製材	家具	紙 パルプ	印刷	石油 化学	プラス チック	皮革	窯業 土石	鉄鋼 非鉄	金属	機械	電気	輸送 精密	情報 通信	電子 部品	その 他
昭和63年	75,137	4,207	9,564	5,352	408	2,956	1,617	x	2,207	-	2,431	x	6,193	1,982	32,671	x	-	-	731
平成元年	79,820	4,539	10,255	4,865	421	3,290	1,675	x	2,641	-	1,838	x	6,690	2,245	35,397	-	-	-	880
2年	82,758	3,744	10,917	4,525	501	3,299	1,775	x	3,016	-	1,515	x	6,587	2,752	37,644	-	-	-	922
3年	87,940	3,643	10,658	3,929	500	3,558	1,890	x	3,279	-	2,034	x	7,655	2,909	40,811	-	-	-	1,344
4年	89,059	3,860	11,105	3,988	529	3,839	2,021	x	4,010	-	1,516	x	7,354	2,822	40,551	-	-	-	1,329
5年	83,277	3,573	10,510	3,975	540	4,061	1,827	x	3,788	x	2,382	x	6,882	2,389	35,720	x	-	-	1,641
6年	87,705	3,215	9,638	3,540	525	4,050	1,925	x	4,117	x	2,179	x	7,509	290	44,373	-	-	-	271
7年	91,264	3,626	10,721	3,657	523	4,101	1,956	x	4,091	x	2,042	x	7,301	250	46,834	-	-	-	184
8年	91,503	3,551	10,850	3,803	490	4,096	2,015	x	3,922	x	1,816	x	7,368	262	46,778	x	-	-	186
9年	90,905	2,986	10,539	4,074	446	3,996	2,040	x	4,440	-	1,369	x	6,771	1,562	46,299	x	-	-	202
10年	87,549	2,798	9,399	3,696	355	2,955	1,859	x	4,502	-	1,630	x	6,110	1,398	47,543	x	-	-	x
11年	86,569	2,764	8,323	3,859	233	3,992	1,352	x	4,525	-	1,749	x	5,815	1,180	47,373	x	-	-	x
12年	93,248	2,679	6,956	4,400	257	4,549	1,660	x	5,804	-	1,388	x	6,162	925	53,043	x	-	-	x
13年	82,658	2,710	5,677	3,632	239	4,035	1,559	x	5,918	-	1,222	x	5,613	983	45,510	x	-	-	x
14年	74,974	2,668	5,442	3,376	184	2,993	1,439	x	5,496	-	1,179	x	4,381	89	2,573	x	x	30,992	x
15年	77,202	2,546	5,264	3,197	142	3,045	1,368	x	5,474	-	1,107	x	4,339	x	2,200	x	x	33,796	x

資料:「工業統計調査」経済産業省・「鳥取県工業統計調査結果報告書」鳥取県

※平成14年より電気と電子部品を別に分類。

商業(卸売、小売別)商店数の推移

単位:店

区分	昭和51年	昭和54年	昭和57年	昭和60年	昭和63年	平成3年	平成6年	平成9年	平成11年	平成14年
総計	1,211	1,206	1,295	1,151	1,245	1,247	1,157	1,151	1,092	980
卸売業計	175	164	194	177	192	231	214	218	188	154
各種商品卸売業	-	-	-	2	-	-	2	1	-	-
繊維・衣服等卸売業	10	4	4	5	4	5	8	4	3	3
飲食料品卸売業	57	59	54	56	53	64	58	63	52	41
建築材料卸売業	27	30	41	35	47	56	44	45	40	38
化学製品卸売業	2	2	5	3	4	4	3	4	7	2
鉱物・金属材料卸売業	7	6	9	8	5	5	5	5	4	4
再生資源卸売業	5	4	6	4	6	8	6	5	5	5
機械器具卸売業	26	19	36	23	40	42	44	50	40	33
その他の卸売業	41	40	39	41	33	47	44	41	37	28
小売業計	1,036	1,042	1,101	974	1,053	1,016	943	933	904	826
各種商品小売業	3	4	3	3	4	4	7	9	10	10
呉服・服地・寝具小売業	56	59	63	56	49	51	45	41	32	27
男子洋服小売業	35	33	38	31	29	30	26	24	21	22
婦人・子供服小売業	43	50	57	60	67	74	66	61	64	57
靴・履物小売業	33	28	23	21	20	17	17	15	11	11
その他の身の回り品小売業	32	39	39	31	29	23	26	34	28	25
各種食料品小売業	74	67	68	54	48	40	23	33	22	20
酒・調味料小売業 *	76	80	80	79	84	79	75	67	66	44
食肉小売業	10	10	8	6	8	7	5	4	1	3
鮮魚小売業	21	18	21	19	22	19	18	18	13	12
乾物小売業 *	6	6	3	2	5	2	1	0	-	-
野菜・果実小売業	28	31	26	23	28	23	26	19	19	14
菓子・パン小売業	82	81	77	62	70	67	46	42	40	38
米穀類小売業	13	12	15	12	15	15	10	7	10	6
その他の飲食料品小売業	37	44	42	41	60	70	71	58	51	70
自動車小売業	32	31	36	30	39	47	44	53	54	47
自転車小売業	23	25	25	25	28	22	14	12	10	9
家具・建具・畳小売業	58	54	50	43	38	38	33	29	25	23
金物・荒物小売業 *	23	19	24	20	26	15	15	13	12	-
陶磁器・ガラス器小売業 *	10	8	9	7	10	6	3	8	7	-
家庭用機械器具小売業	60	59	62	52	57	51	51	47	48	49
その他のじゅう器小売業	4	3	5	4	1	1	3	2	1	24
医薬品・化粧品小売業	36	37	53	38	58	56	58	64	64	67
農耕用品小売業	13	13	17	16	16	12	9	10	16	13
燃料小売業	29	31	32	32	37	43	43	48	50	46
書籍・文房具小売業	35	34	40	38	43	38	39	34	35	25
スポーツ用品・玩具小売業(注)	4	7	10	5	4	4	5	31	27	30
その他の小売業	160	159	175	164	158	162	164	150	167	134

資料:「商業統計調査」経済産業省 \*平成14年より乾物小売業、調味料小売業はその他飲食料小売業へ、金物・荒物小売業、陶磁器・ガラス器小売業はその他のじゅう器小売業へ分類

注意:(注)スポーツ用品・玩具小売業の欄の昭和51年から平成6年までの欄は中古品小売業の数字

商業(卸売、小売別)従業者数の推移

単位:人

区分	昭和51年	昭和54年	昭和57年	昭和60年	昭和63年	平成3年	平成6年	平成9年	平成11年	平成14年
総計	5,187	5,461	5,944	5,082	5,608	5,742	5,669	6,198	6,161	5,886
卸売業計	1,394	1,638	1,676	1,442	1,606	1,735	1,631	1,847	1512	1390
各種商品卸売業	—	—	—	x	—	—	x	x	—	—
繊維・衣服等卸売業	x	x	x	x	x	x	x	x	19	27
飲食料品卸売業	492	584	502	450	523	565	521	595	476	380
建築材料卸売業	243	344	392	273	303	394	293	368	322	318
化学製品卸売業	x	x	x	x	x	x	19	x	39	12
鉱物・金属材料卸売業	115	68	82	81	60	32	42	40	43	38
再生資源卸売業	52	x	x	x	x	x	45	x	48	49
機械器具卸売業	146	x	256	183	253	264	273	307	258	244
その他の卸売業	302	x	x	x	x	361	348	388	307	322
小売業計	3,793	3,823	4,268	3,640	4,002	4,007	4,038	4,351	4,649	4,496
各種商品小売業	181	x	225	212	x	x	214	172	213	201
呉服・服地・寝具小売業	244	236	221	157	143	134	134	115	80	73
男子洋服小売業	114	103	91	81	72	76	69	71	60	64
婦人・子供服小売業	153	128	234	160	264	317	280	243	248	216
靴・履物小売業	72	63	53	51	45	47	47	41	37	29
その他の身の回り品小売業	67	89	80	142	x	51	59	96	73	54
各種食料品小売業	304	320	383	308	443	329	189	443	270	362
酒・調味料小売業*	169	168	167	161	183	183	180	149	166	109
食肉小売業	25	x	21	x	29	x	x	9	2	8
鮮魚小売業	60	52	55	51	51	41	37	36	23	24
乾物小売業*	10	x	7	x	16	x	x	x	—	—
野菜・果実小売業	53	73	62	50	51	66	x	45	44	30
菓子・パン小売業	148	147	134	111	134	139	108	120	154	159
米穀類小売業	46	44	55	38	53	51	38	31	28	20
その他の飲食料品小売業	161	176	133	124	227	303	401	282	436	555
自動車小売業	360	373	337	286	334	365	355	400	402	340
自転車小売業	42	x	38	46	48	x	21	17	13	13
家具・建具・畳小売業	197	179	177	139	130	136	121	127	116	100
金物・荒物小売業*	67	61	68	55	82	44	40	28	28	—
陶磁器・ガラス器小売業*	x	25	x	x	x	x	14	x	17	—
家庭用機械器具小売業	242	224	245	193	214	187	220	207	221	218
その他のじゅう器小売業	x	7	x	x	x	x	10	x	3	152
医薬品・化粧品小売業	120	x	238	191	153	159	281	355	347	349
農耕用品小売業	97	x	86	94	x	108	54	48	102	77
燃料小売業	217	235	244	218	232	242	245	271	294	257
書籍・文房具小売業	180	112	385	297	313	295	371	414	510	399
スポーツ用品・玩具小売業(注)	9	11	15	9	10	8	10	97	139	138
その他の小売業	412	392	466	421	x	481	457	491	623	549

資料:「商業統計調査」経済産業省 \*平成14年より乾物小売業、調味料小売業はその他飲食料小売業へ、金物・荒物小売業、陶磁器・ガラス器小売業はその他のじゅう器小売業へ分類

注意:(注)スポーツ用品・玩具小売業の欄の昭和51年から平成6年までの欄は中古品小売業の数字



## 商業(卸売、小売別)商品手持額の推移

単位:万円

区分	昭和51年	昭和54年	昭和57年	昭和60年	昭和63年	平成3年	平成6年	平成9年	平成11年	平成14年
総計	785,348	1,033,505	1,355,035	1,147,141	1,193,833	1,374,839	1,336,054	1,456,489	-	1,138,409
卸売業計	331,784	416,122	513,581	465,027	413,560	462,659	409,284	445,047	-	326,196
各種商品卸売業	-	-	-	x	-	-	x	x	-	-
繊維・衣服等卸売業	x	x	x	x	x	x	x	x	-	5,913
飲食料品卸売業	118,622	126,105	114,771	116,300	107,876	113,064	96,984	135,250	-	102,656
建築材料卸売業	53,147	91,302	144,362	91,637	72,935	94,866	75,129	98,626	-	57,829
化学製品卸売業	x	x	x	x	x	x	8,413	x	-	x
鉱物・金属材料卸売業	28,156	24,992	33,117	26,593	15,827	11,564	16,192	13,015	-	7,800
再生資源卸売業	3,141	3,909	4,983	x	x	x	2,305	x	-	x
機械器具卸売業	22,754	x	60,298	31,307	78,002	80,403	73,971	74,629	-	87,310
その他の卸売業	86,413	x	x	x	x	103,741	124,324	98,793	-	60,559
小売業計	453,564	617,383	841,454	682,114	780,278	912,180	926,770	1,011,442	-	812,213
各種商品小売業	33,788	x	88,470	82,749	x	x	60,272	63,229	-	40,050
呉服・服地・寝具小売業	43,751	57,679	71,997	48,466	55,522	44,975	40,623	33,744	-	34,446
男子洋服小売業	22,406	25,004	24,160	26,728	22,822	33,263	30,531	39,265	-	26,821
婦人・子供服小売業	24,280	28,190	78,986	30,294	93,223	122,615	119,939	100,407	-	62,289
靴・履物小売業	11,437	18,837	13,786	12,813	15,856	19,348	21,155	19,466	-	11,139
その他の身の回り品小売業	6,898	15,079	16,922	64,531	x	21,151	22,706	26,053	-	9,681
各種食料品小売業	18,735	20,825	54,830	21,126	43,078	34,530	17,324	34,707	-	19,164
酒・調味料小売業*	11,544	14,648	19,694	17,783	17,633	23,641	22,780	34,388	-	25,003
食肉小売業	969	x	626	x	1,071	x	x	239	-	1,484
鮮魚小売業	899	433	553	1,905	253	512	545	1,126	-	312
乾物小売業*	333	x	1,008	x	1,227	x	x	0	-	-
野菜・果実小売業	1,907	3,776	1,555	1,473	1,888	2,859	x	3,870	-	619
菓子・パン小売業	3,505	3,956	3,703	3,497	5,094	4,362	3,305	2,610	-	2,440
米穀類小売業	2,542	3,591	5,563	1,903	3,637	5,188	5,734	1,693	-	1,948
その他の飲食料品小売業	2,687	4,704	4,054	4,161	10,690	18,306	22,266	10,435	-	20,272
自動車小売業	33,157	65,076	69,139	43,982	50,983	66,189	70,925	62,726	-	41,341
自転車小売業	2,878	x	2,325	2,422	2,936	x	2,747	1,230	-	913
家具・建具・畳小売業	34,062	40,259	58,194	41,587	53,449	55,985	47,342	51,758	-	37,340
金物・荒物小売業*	11,468	11,057	14,338	9,577	29,120	20,420	20,967	15,488	-	-
陶磁器・ガラス器小売業*	x	6,620	x	x	x	x	7,360	x	-	-
家庭用機械器具小売業	28,975	26,609	43,919	35,358	52,049	50,843	65,697	77,290	-	72,040
その他のじゅう器小売業	81,551	4,980	x	x	x	x	2,910	x	-	86,568
医薬品・化粧品小売業	17,682	x	22,941	21,087	36,437	34,343	34,957	54,356	-	51,401
農耕用品小売業	24,203	x	44,792	34,669	x	36,910	38,253	32,292	-	31,192
燃料小売業	12,809	13,512	23,511	27,054	23,676	23,394	15,537	19,887	-	15,326
書籍・文房具小売業	20,052	14,811	25,594	31,249	33,616	22,254	56,125	85,926	-	34,791
スポーツ用品・玩具小売業(注)	2,205	4,520	4,726	1,850	3,000	5,700	7,000	53,812	-	54,514
その他の小売業	73,346	88,294	132,980	105,348	x	122,601	185,265	165,965	-	131,119

資料:「商業統計調査」経済産業省 \*平成14年より乾物小売業、調味料小売業はその他飲食料小売業へ、金物・荒物小売業、陶磁器・ガラス器小売業はその他のじゅう器小売業へ分類

注意:(注)スポーツ用品・玩具小売業の欄の昭和51年から平成6年までの欄は中古品小売業の数字



商業(卸売、小売別)売場面積の推移

単位: m<sup>2</sup>

区分	昭和51年	昭和54年	昭和57年	昭和60年	昭和63年	平成3年	平成6年	平成9年	平成11年	平成14年
総計	58,532	58,131	73,563	63,157	74,499	85,707	87,426	91,709	107,537	103,462
卸売業計	-	-	-	-	-	-	-	-	-	-
各種商品卸売業	-	-	-	-	-	-	-	-	-	-
繊維・衣服等卸売業	-	-	-	-	-	-	-	-	-	-
飲食料品卸売業	-	-	-	-	-	-	-	-	-	-
建築材料卸売業	-	-	-	-	-	-	-	-	-	-
化学製品卸売業	-	-	-	-	-	-	-	-	-	-
鉱物・金属材料卸売業	-	-	-	-	-	-	-	-	-	-
再生資源卸売業	-	-	-	-	-	-	-	-	-	-
機械器具卸売業	-	-	-	-	-	-	-	-	-	-
その他の卸売業	-	-	-	-	-	-	-	-	-	-
小売業計	58,532	58,131	73,563	63,157	74,499	85,707	87,426	91,709	107,537	103,462
各種商品小売業	6,014	x	14,883	7,353	x	x	9,535	9,260	9,488	10,245
呉服・服地・寝具小売業	3,738	3,897	4,140	2,742	2,518	3,405	3,196	2,955	1,999	1,981
男子洋服小売業	1,505	2,065	1,526	1,860	1,613	2,350	3,055	3,822	2,799	3,017
婦人・子供服小売業	2,095	2,798	5,971	2,978	7,270	11,482	11,935	7,907	10,264	8,861
靴・履物小売業	1,559	1,225	1,415	1,074	1,236	1,039	1,485	1,269	1,055	1,069
その他の身の回り品小売業	968	1,583	1,567	5,518	x	1,288	1,593	3,893	4,787	1,662
各種食料品小売業	8,041	7,167	8,151	7,620	11,384	10,666	4,807	12,921	9,037	8,350
酒・調味料小売業*	2,363	2,509	2,533	2,821	2,839	2,949	3,579	3,333	4,018	2,177
食肉小売業	227	x	157	x	158	x	x	283	x	341
鮮魚小売業	774	670	565	530	486	513	709	284	514	355
乾物小売業*	194	x	75	x	113	x	x	0	-	-
野菜・果実小売業	860	1,459	945	814	693	831	x	767	1,102	802
菓子・パン小売業	1,811	1,822	1,667	1,821	1,947	1,917	1,580	1,790	2,344	1,538
米穀類小売業	375	464	440	377	410	789	368	303	255	141
その他の飲食料品小売業	1,423	1,591	1,410	955	1,796	2,738	6,957	2,344	x	6,370
自動車小売業	2,192	-	-	-	-	-	1,029	1,609	1,324	1,067
自転車小売業	974	x	731	1,074	1,136	x	518	458	347	322
家具・建具・畳小売業	9,015	7,052	7,897	7,389	8,410	8,553	8,430	7,833	7,240	7,131
金物・荒物小売業*	1,466	926	2,098	1,132	3,965	1,917	1,562	1,694	2,023	-
陶磁器・ガラス器小売業*	x	484	x	x	x	x	468	x	x	-
家庭用機械器具小売業	2,304	2,388	3,599	3,155	3,928	5,126	6,592	3,802	5,048	5,009
その他のじゅう器小売業	13,571	109	x	x	x	x	59	x	x	14,171
医薬品・化粧品小売業	1,227	x	1,998	1,516	2,205	2,691	2,609	3,923	4,473	3,847
農耕用品小売業	945	x	1,567	1,068	x	1,243	625	699	2,961	1,855
燃料小売業	276	193	208	1,111	336	414	483	356	224	413
書籍・文房具小売業	1,521	1,196	1,486	2,044	2,073	2,426	2,844	3,841	3,698	2,853
スポーツ用品・玩具小売業(注)	215	198	333	200	188	130	248	3,110	3,192	4,224
その他の小売業	5,664	4,655	7,251	7,311	x	6,904	11,803	12,199	21,719	15,661

資料:「商業統計調査」経済産業省 \*平成14年より乾物小売業、調味料小売業はその他飲食料小売業へ、金物・荒物小売業。陶磁器・ガラス器小売業はその他のじゅう器小売業へ分類

注意:(注)スポーツ用品・玩具小売業の欄の昭和51年から平成6年までの欄は中古品小売業の数字

上水道給水状況(各年4月1日～翌年3月31日)

年次	給水人口	給水戸数	給水区域 普及率	配水量	有収水量	1日最大 配水量	1日平均 配水量	1人1日 最大配水量	1人1日 平均配水量
平成7年	44,869 人	16,382 戸	98.9 %	7,711,900 m <sup>3</sup>	6,544,090 m <sup>3</sup>	28,000 m <sup>3</sup>	21,071 m <sup>3</sup>	624 リットル	470 リットル
8年	44,737	16,854	98.9	7,594,150	6,484,343	28,760	20,806	643	465
9年	44,503	16,461	98.9	7,163,000	6,359,000	23,800	19,625	535	441
10年	44,490	16,585	98.9	7,186,000	6,355,000	25,610	19,688	576	442
11年	44,309	17,230	99.3	7,214,810	6,382,602	30,000	19,713	677	445
12年	44,118	17,247	99.3	7,136,796	6,325,035	26,817	19,552	607	443
13年	43,957	17,269	99.3	7,139,196	6,178,893	23,768	19,559	540	444
14年	43,896	17,435	99.3	7,135,256	6,174,880	31,117	19,549	709	445
15年	43,890	17,551	99.4	7,186,330	6,312,560	25,765	19,635	587	447

資料:市水道局

簡易水道給水状況(各年4月1日～翌年3月31日)

年次	給水人口	給水戸数	給水区域 普及率	配水量	有収水量	1日最大 配水量	1日平均 配水量	1人1日 最大配水量	1人1日 平均配水量
平成7年	2,921 人	828 戸	86.6 %	363,542 m <sup>3</sup>	262,177 m <sup>3</sup>	1,217 m <sup>3</sup>	996 m <sup>3</sup>	417 リットル	340 リットル
8年	2,903	768	83.2	329,452	268,558	1,139	903	392	311
9年	3,071	817	88.6	371,910	278,611	1,118	1,019	364	332
10年	2,891	796	89.7	356,893	280,916	1,233	978	426	338
11年	2,885	799	90.4	347,029	282,131	1,127	951	391	330
12年	2,872	793	93.1	345,395	285,436	1,052	944	366	329
13年	2,897	811	91.2	347,029	282,131	1,283	951	443	328
14年	2,892	822	92.6	376,434	284,264	1,298	1,031	449	357
15年	2,857	823	91.4	358,080	280,271	1,610	981	563	343

資料:市環境課(平成14年以降は水道局)

下水道の普及状況(各年4月1日～翌年3月31日)

年次	供用開始面積	供用開始世帯数			住民基本台帳 人口(3月末) (c)	水洗化人口			
		処理可能区域 (a)	水洗化済 (b)	水洗化率 (b)／(a)		処理可能区域 (d)	人口普及率 (d)／(c)	水洗化済 (e)	水洗化率 (e)／(d)
平成8年	634.18 ha	10,350 世帯	7,302 世帯	70.6 %	50,861 人	23,768 人	46.7 %	17,892 人	75.3 %
9年	690.80	11,195	8,332	74.4	50,506	25,515	50.5	20,018	78.5
10年	735.54	11,871	9,238	77.8	50,373	27,197	54.0	22,323	82.1
11年	774.20	12,322	10,055	81.6	49,984	27,947	55.9	24,119	86.3
12年	811.80	12,881	12,219	94.9	49,688	28,261	56.9	25,893	91.6
13年	835.42	11,900	9,941	83.5	49,363	29,607	60.0	27,439	92.7
14年	873.62	12,349	10,857	87.9	49,174	30,630	62.3	29,164	95.2
15年	908.00	14,755	10,252	69.5	49,264	31,359	63.7	25,745	82.1

資料:市下水道課

住宅の種類・所有関係別住宅数

単位：戸・世帯・人・室・畳・㎡

住宅の種類 住宅の所有	住宅数		世帯数		世帯人員		1住宅当たり 居室数		1住宅当たり 居室の畳数		1住宅当たり 延べ面積		1人当たり 居室の畳数		1室当たり 人員	
	平成10年	平成15年	平成10年	平成15年	平成10年	平成15年	平成10年	平成15年	平成10年	平成15年	平成10年	平成15年	平成10年	平成15年	平成10年	平成15年
総数	15,660	16,520	15,710	16,610	47,390	48,060	5.85	6.06	36.89	40.74	118.10	128.08	12.15	13.98	0.52	0.48
うち持ち家	10,440	11,880	10,460	11,910	35,690	37,640	6.99	7.13	45.16	48.60	150.08	156.34	13.22	15.34	0.49	0.44
うち借家	5,110	4,600	5,140	4,660	11,510	10,380	3.50	3.27	19.96	20.44	52.69	55.12	8.86	9.06	0.64	0.69
専用住宅	14,870	15,760	14,920	15,840	45,050	45,820	5.84	6.04	36.80	40.58	115.84	126.79	12.12	13.94	0.52	0.48
うち持ち家	9,800	11,220	9,810	11,250	33,640	35,620	7.03	7.16	45.42	48.77	148.56	155.87	13.23	15.37	0.49	0.44
うち借家	4,980	4,500	5,010	4,550	11,220	10,160	3.49	3.25	19.84	20.13	51.45	54.21	8.80	8.91	0.65	0.69
農業漁業併用住宅	20	-	20	-	80	-	8.50	-	53.00	-	168.50	-	10.60	-	0.59	-
うち持ち家	20	-	20	-	80	-	8.50	-	53.00	-	168.50	-	10.60	-	0.59	-
うち借家	-	-	-	-	-	-	-	-	-	-	-	-	-	-	-	-
店舗等の併用住宅	770	760	770	760	2,270	2,240	5.99	6.31	38.31	44.16	161.00	154.94	12.89	14.98	0.50	0.47
うち持ち家	630	660	630	660	1,970	2,020	6.39	6.63	41.02	45.69	173.25	164.31	13.14	14.92	0.49	0.46
うち借家	130	100	130	100	290	230	3.99	4.24	24.94	34.32	100.59	94.69	11.14	15.57	0.56	0.52

資料：「住宅統計・土地調査」総務省

ごみの量・資源ごみの量

単位：t

年度	可燃物		びん・缶類			不燃物		可燃性粗大		不燃性粗大		資源ごみ						
	家庭系	事業系	家庭系	家庭系 びん	事業系	家庭系	事業系	家庭系	事業系	家庭系	事業系	新聞紙	雑誌	段ボール	牛乳 パック	古着	発泡スチ ロール	ペットボトル
平成 11年度	8,789.3	6,679.6	709.9	-	193.0	321.9	160.5	109.7	127.6	276.3	344.7	576.0	356.0	164.0	12.0	59.0	34.0	
12年度	9,179.6	7,032.4	665.4	-	180.8	347.5	225.0	120.4	172.0	434.2	407.2	658.0	384.0	186.0	12.0	68.0	31.0	(11月～3月) 6.8
13年度	9,422.7	7,568.0	645.9	-	170.9	353.4	232.0	132.3	237.8	186.6	159.0	661.3	380.2	201.2	11.0	77.6	32.7	27.4
14年度	9,442.3	7,685.4	624.2	-	204.5	355.1	227.1	128.4	308.2	209.8	215.4	661.9	375.5	202.4	11.2	72.5	12.4	28.9
15年度	9,755.9	6,716.8	*501.8	*72.2	119.8	341.7	282.1	129.2	289.2	210.6	175.5	686.7	403.9	203.5	11.0	74.0	12.1	31.8

資料：市環境課 平成14年度より発泡スチロールは換算率を20kg/㎡から8kg/㎡に変更。

\*平成16年1月より家庭系びんは分別収集することとした。

市民税の課税状況

単位:人・千円

年度	給与所得者		営業所得者		農業所得者		その他事業所得者		その他所得者		分離課税者		合計	
	人員	1人平均 課税標準額	人員	1人平均 課税標準額	人員	1人平均 課税標準額	人員	1人平均 課税標準額	人員	1人平均 課税標準額	人員	1人平均 課税標準額	人員	1人平均 課税標準額
平成6年度	16,688	1,765	1,082	1,689	260	1,058	443	2,579	1,537	1,055	115	9,930	20,125	1,762
7年度	16,989	1,797	1,051	1,638	478	1,551	450	2,741	1,581	1,051	117	9,546	20,666	1,790
8年度	17,207	1,762	1,019	1,732	379	1,224	431	2,583	1,746	1,038	133	9,974	20,915	1,760
9年度	17,436	1,796	1,063	1,762	297	1,182	434	2,743	1,798	1,085	145	9,678	21,173	1,799
10年度	17,454	1,820	944	1,737	186	1,157	449	2,677	1,790	1,057	117	11,843	20,940	1,820
11年度	17,271	1,806	880	1,650	284	1,715	409	2,717	1,888	1,165	124	13,565	20,856	1,828
12年度	16,897	1,792	834	1,669	126	1,068	380	2,627	1,821	1,116	92	9,866	20,150	1,774
13年度	16,752	1,787	751	1,627	124	1,141	344	2,717	1,762	1,061	105	8,668	19,838	1,765
14年度	16,319	1,749	1,060	2,024	116	1,000	※平成14年度より 営業所得者に含む		1,771	1,068	110	8,195	19,376	1,734
15年度	15,699	1,687	955	2,041	103	942			1,744	1,071	91	8,229	18,592	1,675

市税等の状況

単位:千円・%

区分	平成9年度		平成10年度		平成11年度		平成12年度		平成13年度		平成14年度		平成15年度	
	賦課額	収納率	賦課額	収納率	賦課額	収納率	賦課額	収納率	賦課額	収納率	賦課額	収納率	賦課額	収納率
市民税個人	2,045,565	93.85	1,797,172	93.45	1,809,900	94.15	1,714,922	94.25	1,676,000	95.02	1,614,145	95.09	1,504,824	95.10
市民税法人	871,653	98.77	807,565	98.36	743,737	98.94	799,419	99.04	685,992	98.98	613,807	98.70	690,443	98.80
固定資産税	2,917,980	92.96	3,070,355	92.41	3,181,022	92.62	3,085,796	92.60	3,164,539	93.16	3,221,831	92.86	3,060,094	92.18
固定資産税交付金	17,030	100.00	19,898	100.00	21,591	100.00	23,336	100.00	23,158	100.00	22,826	100.00	22,441	100.00
特別土地保有税	1,578	59.80	1,671	71.53	2,303	85.17	1,734	80.31	518	92.75	45	16.81	38	0.00
軽自動車税	88,812	93.88	91,550	93.13	94,501	93.65	98,724	94.24	101,549	94.95	105,030	94.60	107,872	93.89
たばこ消費税	—	—	—	—	—	—	—	—	—	—	—	—	—	—
電気税	—	—	—	—	—	—	—	—	—	—	—	—	—	—
市たばこ税	311,035	100.00	313,369	100.00	338,191	100.00	339,352	100.00	335,178	100.00	333,028	100.00	339,321	100.00
木材取引税	—	—	—	—	—	—	—	—	—	—	—	—	—	—
都市計画税	255,802	92.76	267,122	92.27	278,308	92.57	273,251	92.63	282,084	93.20	286,142	97.87	274,399	92.23
国民健康保険料	1,306,302	84.30	1,306,808	83.88	1,360,619	83.98	1,360,201	83.98	1,406,330	83.93	1,443,656	83.74	1,353,604	81.10
国保退職者被保険分	215,621	98.44	213,725	96.40	223,323	94.67	222,799	94.02	216,426	92.98	221,981	91.49	227,450	87.76
自動車取得交付金	—	—	—	—	—	—	—	—	—	—	—	—	—	—

資料:市税務課

注意:各年度の賦課額及び収納率には、当該年度分のほか、繰越分を含む。

小学校概況(各年5月1日現在)

単位:人

区分	平成6年	平成7年	平成8年	平成9年	平成10年	平成11年	平成12年	平成13年	平成14年	平成15年	平成16年
学校数(校)	14	14	14	14	14	14	14	14	14	14	14
うち本校	12	12	12	12	12	12	12	12	12	12	12
うち分校	2	2	2	2	2	2	2	2	2	2	2
学級数(総数)	142	137	134	130	129	129	133	133	139	135	134
うち単式	129	124	120	116	112	110	111	110	116	113	114
うち複式	2	2	2	2	2	2	-	-	-	-	-
うち75条	11	11	12	12	15	17	22	23	23	22	20
児童数(総数)	3,773	3,638	3,458	3,319	3,177	3,021	2,982	2,929	2,889	2,803	2,744
うち男	1,904	1,825	1,735	1,646	1,575	1,508	1,495	1,460	1,442	1,403	1,388
うち女	1,869	1,813	1,723	1,673	1,602	1,513	1,487	1,469	1,447	1,400	1,356
第一学年(総数)	542	562	496	514	479	459	468	499	452	447	434
うち男	261	275	247	237	248	243	242	239	217	225	239
うち女	281	287	249	277	231	216	226	260	235	222	195
第二学年(総数)	640	544	563	499	506	483	467	470	500	453	445
うち男	335	261	276	245	236	251	243	239	242	213	221
うち女	305	283	287	254	270	232	224	231	258	240	224
第三学年(総数)	591	621	542	557	488	507	486	453	463	497	456
うち男	305	323	262	271	242	240	251	235	239	242	215
うち女	286	298	280	286	246	267	235	218	224	255	241
第四学年(総数)	657	586	622	536	551	489	518	489	457	461	494
うち男	325	305	323	262	269	242	248	253	235	235	240
うち女	332	281	299	274	282	247	270	236	222	226	254
第五学年(総数)	678	656	586	629	532	552	490	523	490	455	461
うち男	341	321	307	324	262	270	241	252	254	234	238
うち女	337	335	279	305	270	282	249	271	236	221	223
第六学年(総数)	665	669	649	584	621	531	553	495	527	490	454
うち男	337	340	320	307	318	262	270	242	255	254	235
うち女	328	329	329	277	303	269	283	253	272	236	219
教員数(総数)	218	216	215	217	207	213	210	217	225	225	228
うち男	90	90	86	88	90	94	89	87	86	84	83
うち女	128	126	129	129	117	119	121	130	140	141	145
1教員当たり児童数	17.3	16.8	16.1	15.3	15.3	14.2	14	13.5	12.8	12.5	12.0
1学級当たり児童数	26.6	26.6	25.8	25.5	24.6	23.4	22	22.0	16.5	20.8	20.5

資料:「学校基本調査」文部科学省

中学校概況(各年5月1日現在)

単位:人

区分	平成6年	平成7年	平成8年	平成9年	平成10年	平成11年	平成12年	平成13年	平成14年	平成15年	平成16年
学校数(校)	4	4	4	4	4	4	4	4	4	4	4
うち本校	4	4	4	4	4	4	4	4	4	4	4
うち分校	-	-	-	-	-	-	-	-	-	-	-
学級数(総数)	63	61	59	58	59	57	54	54	53	54	55
うち単式	57	55	54	53	52	52	49	49	45	48	45
うち複式	-	-	-	-	-	-	-	-	-	-	-
うち75条	6	6	5	5	7	5	5	5	8	6	10
生徒数(総数)	2,077	1,976	1,982	1,945	1,869	1,812	1,688	1,668	1,548	1,540	1,474
うち男	1,078	1,030	1,022	976	946	924	853	825	757	747	739
うち女	999	946	960	969	923	888	835	843	791	793	735
第一学年(総数)	681	648	660	637	559	613	520	542	484	510	483
うち男	369	327	337	315	289	314	254	260	237	244	258
うち女	312	321	323	322	270	299	266	282	247	266	225
第二学年(総数)	650	676	646	666	644	560	612	519	545	482	508
うち男	336	364	323	340	318	292	311	257	264	237	244
うち女	314	312	323	326	326	268	301	262	281	245	264
第三学年(総数)	746	652	676	642	666	639	556	607	519	548	483
うち男	373	339	362	321	339	318	288	308	256	266	237
うち女	373	313	314	321	327	321	268	299	263	282	246
教員数(総数)	126	121	117	116	118	119	113	117	111	114	119
うち男	90	77	80	77	74	73	74	77	70	73	75
うち女	36	44	37	39	44	46	39	40	41	41	44
1教員当たり児童数	16.5	16.3	16.9	16.8	15.8	15.2	15	14.3	13.9	13.5	12.4
1学級当たり児童数	33.0	32.4	33.6	33.5	31.7	31.8	31	30.9	29.2	28.5	26.8

資料:「学校基本調査」文部科学省

年金等受給状況(各年3月31日)

年度	拠出年金		福祉年金		敬老年金	
	受給権者	年金額	受給権者	年金額	受給権者	年金額
平成8年	8,309 人	4,308,698 千円	305 人	102,840 千円	22 人	714 千円
9年	8,667	4,625,997	190	76,456	18	540
10年	8,856	4,870,176	190	68,868	14	324
11年	9,268	5,316,488	122	56,279	7	168
12年	9,578	5,642,114	127	44,185	4	108
13年	9,917	5,921,868	95	32,254	2	60
14年	10,224	6,239,991	50	18,056	1	36
15年	10,511	6,520,776	40	15,942	1	12
16年	10,755	6,672,665	33	12,382	0	0

資料:市民課

国民健康保険の概要(各年4月～翌年3月)

年度	被保険者		療養医療費		保険料・税(本算定)		国保補助金
	世帯数	被保険者数	件数	費用額	1世帯当たり	被保険者1人当たり	
平成6年	8,278 世帯	16,947 人	198,164 件	5,759,314 千円	162,658 円	78,312 円	1,417,960 千円
7年	8,428	16,882	205,559	6,123,319	168,724	83,644	1,366,023
8年	8,534	16,772	218,914	6,453,847	158,283	80,207	1,295,424
9年	8,579	16,663	226,950	6,754,923	156,546	80,285	1,343,645
10年	8,801	17,000	252,806	6,884,943	157,586	76,717	1,396,012
11年	9,064	17,349	278,073	7,294,226	152,159	79,137	1,437,027
12年	9,283	17,583	292,200	7,069,641	159,407	88,226	1,435,020
13年	9,493	17,851	308,523	7,392,363	158,967	90,097	1,557,724
14年	9,796	18,391	306,408	7,248,622	158,326	89,799	1,573,069
15年	10,107	18,962	331,714	7,854,346	142,047	80,795	1,550,143

資料:市民課

医療施設の状況(各年12月31日現在)

年次	病院数	病床数					一般診療所		歯科		施術所数
		総数	一般	療養型	精神	感染	施設数	病床数	診療所数	技工所数	
平成7年	8	1,395	1,012	-	367	16	59	196	23	8	29
8年	8	1,395	1,012	-	367	16	60	175	24	9	28
9年	8	1,395	1,012	-	367	16	57	167	22	9	21
10年	8	1,395	1,012	-	367	16	58	154	22	9	20
11年	9	1,399	1,098	-	297	4	59	148	23	9	20
12年	9	1,399	1,098	-	297	4	59	148	24	8	20
13年	9	1,447	1,098	-	345	4	60	148	24	8	21
14年	9	1,380	1,098	215	278	4	60	145	24	8	22
15年	9	1,390	888	220	278	4	62	113	25	8	23
16年	9	1,390	888	220	278	4	62	113	25	8	23

資料:倉吉保健所

保育所・母子生活支援施設・助産施設の状況

(1) 公立

年次	保育所(各年3月1日現在)				母子生活支援施設(各年3月31日現在)				助産施設(各年3月31日現在)		
	施設数	定員	入所児童数	職員数	設置数	定員世帯	入所世帯	入所人員	設置数	定員	措置人員
平成10年	10	670	576	116	-	-	-	-	1	25	0
11年	10	670	615	128	-	-	-	-	1	25	0
12年	10	670	607	132	-	-	-	-	1	25	0
13年	10	670	624	(4/1現在)135	-	-	-	-	1	25	1
14年	10	670	587	(4/1現在)134	-	-	-	-	(12/31現在)1	(12/31現在)25	(12/31現在)0
15年	10	670	603	(4/1現在)131	-	-	-	-	1	25	0
16年	10	670	584	(4/1現在)132	-	-	-	-	1	25	0

(2) 私立

年次	保育所(各年3月1日現在)				母子生活支援施設(各年3月31日現在)				助産施設(各年3月31日現在)		
	施設数	定員	入所児童数	職員数	設置数	定員世帯	入所世帯	入所人員	設置数	定員	措置人員
平成10年	12	1,065	989	191	1	20	19	51	-	-	-
11年	12	1,050	1,060	184	1	20	20	54	-	-	-
12年	13	1,035	1,152	241	1	20	19	50	-	-	-
13年	13	1,005	1,116	(4/1現在)217	1	20	19	55	-	-	-
14年	13	1,005	1,137	(4/1現在)222	(12/31現在)1	(12/31現在)20	(12/31現在)14	(12/31現在)39	-	-	-
15年	13	1,065	1,167	(4/1現在)252	1	20	20	58	-	-	-
16年	13	1,095	1,236	(4/1現在)244	2	50	49	136	-	-	-

資料:福祉課



会計別当初予算状況

単位：千円

区分	平成8年	平成9年	平成10年	平成11年	平成12年	平成13年	平成14年	平成15年	平成16年
一般会計	24,873,666	21,915,539	20,637,314	23,058,876	24,909,615	22,810,079	21,660,310	22,089,778	22,392,106
国民健康保険事業	3,529,860	3,500,161	3,424,672	3,620,874	3,658,244	3,699,893	3,683,144	4,153,096	4,119,071
介護保険事業	-	-	-	-	2,381,047	2,326,896	2,569,867	2,844,279	3,097,120
老人保健事業	5,146,234	5,657,377	6,087,316	6,251,520	5,683,352	5,622,721	5,845,812	5,496,364	5,259,760
簡易水道事業	60,530	88,664	102,032	249,496	212,175	163,514	128,012	75,890	111,316
住宅資金貸付事業	291,287	117,713	109,714	107,742	101,790	99,095	95,208	157,187	152,365
高齢者・障害者住宅整備資金貸付事業	58,088	44,982	42,409	31,268	29,456	27,155	24,427	22,359	20,385
土地取得事業	118,675	115,919	228,409	125,621	54,109	54,132	54,027	54,003	54,003
東中学校公園線沿道土地区画整理事業	360,000	383,458	305,054	360,365	51,927	46,552	-	-	-
上灘土地区画整理事業	-	-	-	-	-	-	-	-	-
河北土地区画整理事業	522,424	109,486	94,997	72,086	72,352	56,569	55,455	53,040	-
河北第二土地区画整理事業	314,626	74,940	78,601	146,755	56,755	50,516	50,241	36,471	-
上井羽合線沿道土地区画整理事業	-	-	-	-	-	-	-	843,167	538,766
下水道事業	4,100,528	4,488,652	4,376,593	4,329,339	4,209,893	4,184,972	4,016,186	3,607,443	3,298,956
駐車場事業	25,898	34,154	35,015	34,383	34,491	40,949	35,527	34,821	34,066
農業集落排水事業	985,254	1,647,636	1,409,891	1,317,527	950,765	1,050,139	622,046	886,786	949,067
高城財産区	13,965	11,154	14,813	14,349	14,595	12,758	15,012	5,578	3,120
小鴨財産区	1,085	1,540	1,145	2,323	2,739	2,000	2,964	4,077	654
北谷財産区	4	1	7	155	155	157	158	157	158
上北条財産区	59,519	59,131	54,190	44,389	39,735	36,421	35,503	33,745	32,708
水道事業会計									
(収入)	1,031,621	1,063,124	1,031,374	1,038,455	1,040,149	1,027,322	1,002,664	1,020,103	1,037,170
(支出)	980,195	1,010,916	1,007,556	1,018,886	1,027,056	1,010,364	988,868	977,668	955,980

資料：市財政課「倉吉市予算書」

交付税額の推移

単位：千円

区分	平成7年	平成8年	平成9年	平成10年	平成11年	平成12年	平成13年	平成14年	平成15年
交付税額	6,169,186	5,873,683	5,536,049	6,086,836	6,885,654	6,942,820	6,657,257	6,383,539	6,213,879
指数(昭和55年を100)	325.2	309.6	291.8	320.8	363.0	366.0	350.9	336.5	327.5
普通交付税	5,507,704	5,164,916	4,810,511	5,228,654	5,999,576	6,012,728	5,797,826	5,551,184	5,443,808
特別交付税	661,482	708,767	725,538	858,182	886,078	930,092	859,431	832,355	770,071
基準財政需要額A	10,254,225	10,107,825	10,006,219	10,486,747	10,996,722	11,094,228	10,990,698	10,539,002	10,179,375
基準財政収入額B	4,738,288	4,969,443	5,174,548	5,251,471	4,991,376	5,081,500	5,196,351	4,981,333	4,716,087
財政力指数B/A	0.462	0.492	0.517	0.501	0.454	0.458	0.473	0.473	0.463

資料：市財政課

歴代行政担当者(平成17年2月1日現在)

市長	氏名	任期
初代	早川 忠篤	S28.10.18 ~ S43.3.12
2代	小谷 善高	S43.4.26 ~ S57.2.19
3代	牧田 実夫	S57.4.11 ~ H2.4.10
4代	早川 芳忠	H2.4.11 ~ H14.4.10
5代	長谷川 稔	H14.4.11 ~ 現在

助役	氏名	任期
初代	森本 京蔵	S28.12.8 ~ S35.5.14
2代	穉山 正美	S35.6.16 ~ S39.6.15
3代	小林 正隆	S39.8.3 ~ S43.4.9
4代	山田 芳美	S43.10.16 ~ S50.10.6
5代	石田 稔	S50.12.23 ~ S54.6.29
6代	佐々木早苗	S54.7.22 ~ S57.4.12
7代	池田 幸人	S57.4.24 ~ S61.4.23
8代	尾崎 八郎	S61.6.17 ~ H2.6.6
9代	健代 浩理	H2.7.23 ~ H6.6.30
10代	秋藤 宏之	H6.7.1 ~ H10.6.30
11代	柴田 一彦	H10.7.1 ~ H14.4.11
12代	岡崎 功	H14.4.23 ~ H16.3.31
13代	安木 睦夫	H16.7.1 ~ 現在

収入役	氏名	任期
初代	中川 利夫	S28.12.8 ~ S30.12.31
2代	沖江 亀治	S31.1.1 ~ S38.12.31
3代	福井 忠利	S39.1.8 ~ S44.11.30
4代	石田 稔	S44.12.1 ~ S50.12.22
5代	佐々木早苗	S50.12.23 ~ S54.7.21
6代	宍戸 春清	S54.7.22 ~ S60.8.15
7代	田民 義明	S61.1.1 ~ H1.12.31
8代	森 義男	H2.1.1 ~ H5.12.31
9代	福井 春光	H6.6.14 ~ H10.6.13
10代	松井 一郎	H10.6.19 ~ H14.4.11
11代	多賀 正樹	H14.12.13 ~ 現在

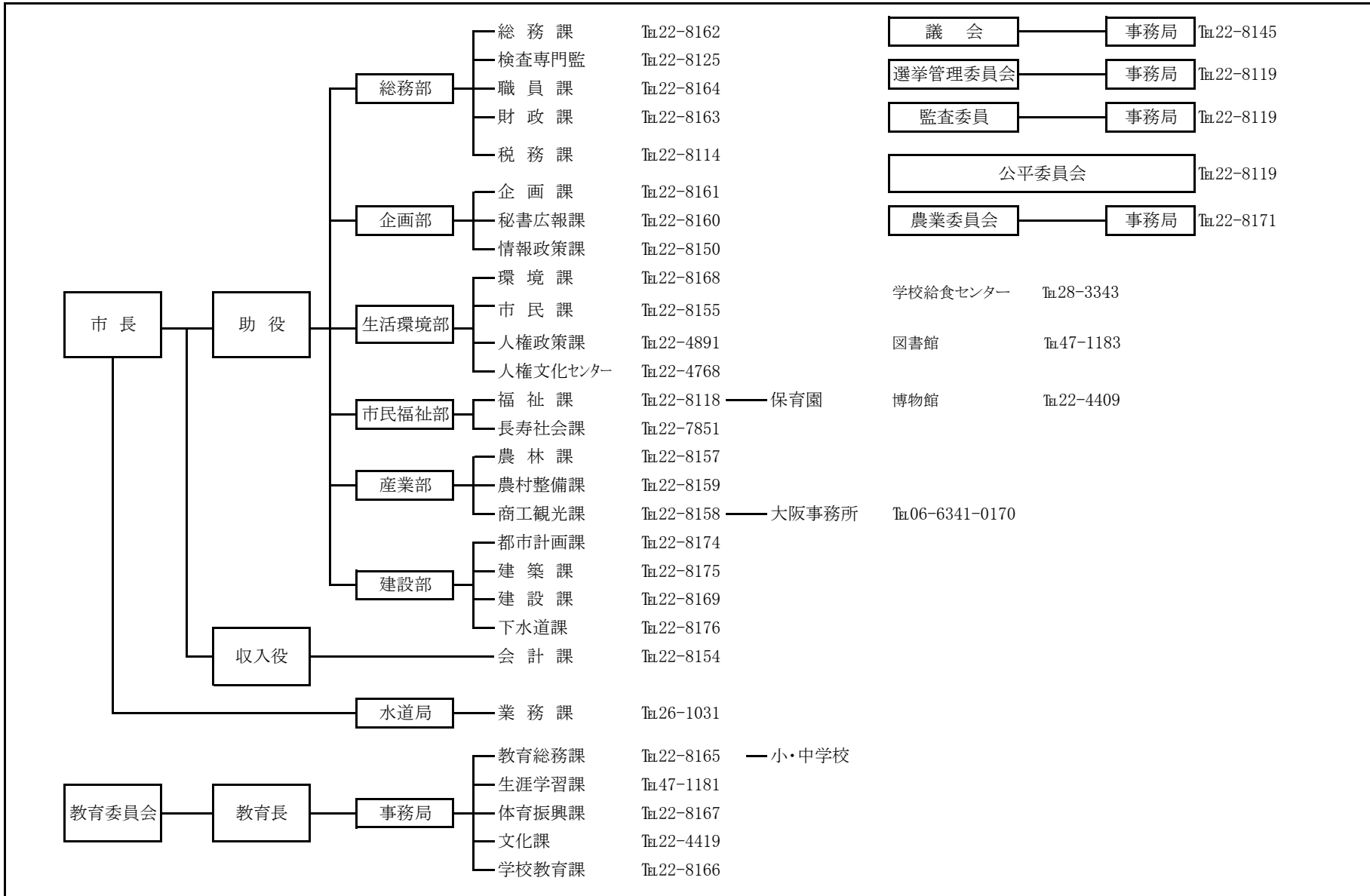
教育長	氏名	任期
初代	浜辺 正規	S28.11.5 ~ S31.9.30
2代	尾崎 茂	S31.10.1 ~ S44.10.20
3代	福井 忠利	S44.12.1 ~ S46.11.10
4代	丸井 晴美	S46.12.28 ~ S50.10.2
5代	福井 達夫	S50.10.8 ~ S51.8.10
6代	福井 寛	S51.10.12 ~ S61.12.12
7代	小川 幸人	S61.12.27 ~ H7.10.2
8代	足羽 一昭	H7.10.3 ~ H13.3.31
9代	八田洋太郎	H13.4.2 ~ H14.4.16
10代	福光 純一	H14.6.14 ~ 現在

議長	氏名	任期
初代	倉繁 忠吉	S28.11.2 ~ S31.4.24
2代	伊藤 武夫	S31.4.24 ~ S36.9.28
3代	山本 寿雄	S36.10.25 ~ S38.12.11
4代	広吉 収	S38.12.11 ~ S40.10.22
5代	牧田 実夫	S40.10.25 ~ S44.10.22
6代	野儀 久市	S44.10.23 ~ S48.10.22
7代	大橋 二郎	S48.10.23 ~ S54.9.10
8代	宮本 薫	S54.9.10 ~ S56.10.22
9代	清水小弥太	S56.10.23 ~ H1.10.22
10代	八渡 吉永	H1.10.23 ~ H2.6.13
11代	矢野 英夫	H2.6.14 ~ H3.12.13
12代	山口 博	H3.12.13 ~ H5.10.22
13代	吉田 勤	H5.10.25 ~ H7.9.25
14代	吉田 忠良	H7.9.25 ~ H9.10.22
15代	杉原 義人	H9.10.23 ~ H12.3.10
16代	吉田 勤	H12.3.10 ~ H13.10.22
17代	松井 良孝	H13.10.23 ~ H14.5.21
18代	谷本 修一	H14.6.3 ~ H14.7.22
19代	福井 康夫	H14.7.22 ~ H15.9.11
20代	山口 博敬	H15.9.11 ~ 現在

副議長	氏名	任期
初代	伊藤 武夫	S28.11.2 ~ S31.4.24
2代	朝倉米太郎	S31.7.2 ~ S32.10.22
3代	野儀 久市	S32.10.25 ~ S36.10.22
4代	牧田 実夫	S36.10.25 ~ S38.12.11
5代	駒井喜久蔵	S38.12.11 ~ S40.10.22
6代	山脇 明	S40.10.26 ~ S44.1.28
7代	小谷 義雄	S44.2.3 ~ S44.10.22
8代	藤原 善夫	S44.10.23 ~ S48.10.22
9代	山口 博	S48.10.23 ~ S50.3.11
10代	駒井喜久蔵	S50.3.11 ~ S52.10.22
11代	増田 昭	S52.10.24 ~ S54.3.7
12代	清水小弥太	S54.3.7 ~ S56.10.22
13代	大嶋 巖	S56.10.23 ~ S58.9.24
14代	吉田 勤	S58.9.24 ~ S60.10.22
15代	藤原 栄喜	S60.10.26 ~ H1.10.22
16代	杉根 修	H1.10.23 ~ H3.3.18
17代	佐々木 敬	H3.3.18 ~ H3.12.13
18代	福田 勝頼	H3.12.13 ~ H5.10.22
19代	杉原 義人	H5.10.25 ~ H7.9.25
20代	熊谷 一男	H7.9.25 ~ H9.10.22
21代	福井 康夫	H9.10.23 ~ H11.9.21
22代	興治 英夫	H11.9.21 ~ H13.10.22
23代	福井 孝良	H13.10.23 ~ H14.6.3
24代	石田 政彦	H14.6.3 ~ H14.6.28
25代	山口 博敬	H14.7.22 ~ H15.9.11
26代	梶島 和江	H15.9.11 ~ 現在

資料:市職員課・市議会事務局

倉吉市の行政機構図(平成17年2月1日現在)



資料:市職員課

近隣の市町村勢一覽(1)

市町村	市町村役場				面積 (14.10.1) (注1)	国勢調査(12.10.1)			産業別15歳以上就業者数 (12年国勢調査)(注2)				自然動態 (16年)(注3)		
	所在地	郵便番号	電話番号 (代表)	FAX番号		世帯数	人口	うち男	総数 (注3)	第1次 産 業	第2次 産 業	第3次 産 業	出生	死亡	自然 増減
鳥取県 市計 郡計	鳥取市東町 1-220	680-8570	0857-26-7111	—	3,507.20	201,067	613,289	293,403	319,442	36,741	94,790	186,316	5,307	6,183	△ 876
					546.86	132,712	375,749	180,641	190,304	10,645	53,384	124,825	4,065	3,851	214
					2,960.34	68,355	237,540	112,762	129,138	26,096	41,406	61,491	1,242	2,332	△ 1090
鳥取市	尚徳町116	680-8571	0857-22-8111	27-3066	237.20	53,659	150,439	73,477	76,040	3,344	22,034	50,057	1,903	1,749	154
米子市	加茂町1-1	683-8686	0859-22-7111	34-2525	106.41	49,985	138,756	66,120	70,114	3,322	17,901	48,215	1,444	1,225	219
倉吉市	葵町722	682-8611	0858-22-8111	22-1087	174.50	16,563	49,711	23,288	25,729	2,895	7,680	15,090	442	504	△ 62
境港市	上道町3000	684-8501	0859-44-2111	44-3001	28.75	12,505	36,843	17,756	18,421	1,084	5,769	11,463	276	373	△ 97
東伯郡					606.09	19,647	66,975	31,879	37,267	8,588	10,716	17,915	491	857	△ 366
(湯梨浜町)													135	211	△ 76
羽合町	久留19-1	682-0723	0858-35-3111	35-3697	12.22	2,308	7,767	3,672	4,019	530	1,107	2,378	—	—	—
泊村					14.56	885	3,056	1,447	1,667	352	529	786	—	—	—
東郷町					47.07	1,870	6,558	3,118	3,824	1,067	891	1,863	—	—	—
三朝町	大瀬999-2	682-0195	0858-43-1111	43-0647	233.46	2,549	7,921	3,721	4,337	785	1,067	2,478	55	130	△ 75
(倉吉市)															
関金町	大鳥居193-1	682-0498	0858-45-2111	45-3964	97.65	1,249	4,316	2,100	2,424	632	710	1,077	18	71	△ 53
北条町	土下112	689-2111	0858-36-3111	36-4595	20.92	2,295	7,865	3,734	4,457	920	1,367	2,167	60	81	△ 21
大栄町	由良宿423-1	689-2292	0858-37-3111	37-5339	36.23	2,461	9,050	4,362	5,259	1,597	1,349	2,311	68	125	△ 57
(琴浦町)													155	239	△ 84
東伯町	徳万591-2	689-2392	0858-52-2111	49-0000	82.20	3,506	12,098	5,753	6,766	1,681	2,192	2,870	—	—	—
赤碕町					57.70	2,524	8,344	3,972	4,514	1,024	1,504	1,985	—	—	—
岩美郡					250.72	7,411	26,086	12,353	13,590	2,102	4,987	6,481	103	177	△ 74
八頭郡					875.74	13,939	50,167	23,947	26,721	5,147	9,761	11,803	185	384	△ 199
気高郡	(鳥取市)				155.01	6,411	22,693	10,820	11,894	1,627	4,493	5,761	—	—	—
西伯郡					372.83	14,413	51,094	24,125	28,515	5,775	8,199	14,496	368	624	△ 256
日野郡					699.95	6,534	20,525	9,638	11,151	2,857	3,250	5,035	95	290	△ 195
資料出所	県市町村振興課				国土地理院	総務省統計局						県統計課			

注意：(注1)赤碕町及び中山町は境界未定(合計118.02km<sup>2</sup>)。東郷池(4.08km<sup>2</sup>)は境界未定のため、羽合町及び東郷町の面積には含まれない。大山町及び名和町は境界未定(合計129.47km<sup>2</sup>)。(注2)総数には、分類不能の産業を含む。(注3)自然動態の各数値は合併前団体の合算。

近隣の市町村勢一覽(2)

市町村	社会動態 (16年)(注4)			農家数 (12.2.1)		農家人口 (12.2.1)	耕地面積 (16.7.15)			米 (水稻・16年)		林野面積 (12.8.1)	農業 産出額 (15年)	労働力状態 (12年国勢調査)		事業所 (13.10.1)	
	転入	転出	社会増減	総数	うち専業		総数	田	畑	作付面積	収穫量			労働力 人口	労働力 率	事業所	従業者
	人	人	人	戸	戸	人	ha	ha	ha	ha	t	ha	千万円	人	%	所	人
鳥取県	23,835	24,496	△ 661	37,697	4,168	166,867	35,900	24,700	11,200	14,300	69,400	257,668	7,030	331,275	63.8	31,926	280,478
市計	18,143	18,401	△ 258	10,550	1,086	47,986	-	-	-	-	-	25,313	-	198,249	62.8	21,585	204,357
郡計	5,692	6,095	△ 403	27,147	3,082	118,881	-	-	-	-	-	232,355	-	133,026	65.5	10,341	76,121
鳥取市	8,250	8,122	128	3,767	274	17,798	2,720	2,370	350	1,400	6,810	13,304	438	78,956	62.8	8,716	85,478
米子市	6,408	6,574	△ 166	3,486	369	16,039	2,420	1,580	840	1,020	5,170	1,609	562	73,151	62.7	7,735	74,891
倉吉市	2,016	2,109	△ 93	2,869	377	12,343	3,110	2,050	1,060	1,170	5,480	10,353	525	26,834	63.5	3,310	27,000
境港市	1,469	1,596	△ 127	428	66	1,806	397	67	330	25	104	47	111	19,308	61.9	1,824	16,988
東伯郡	2,208	2,203	5	7,154	994	31,532	8,380	4,657	3,723	2,563	11,694	42,148	2,162	38,419	67.5	3,068	24,032
(湯梨浜町)	712	555	157														
羽合町	-	-	-	603	57	2,594	444	296	148	177	830	131	57	4,160	64.7	377	2,761
泊村	-	-	-	231	24	1,051	193	82	111	47	204	756	57	1,725	66.9	127	730
東郷町	-	-	-	837	119	3,779	759	387	372	269	1,250	3,055	174	3,928	70.6	256	1,619
三朝町	210	261	△ 51	606	73	2,678	855	623	232	347	1,490	7,753	82	2,483	67.2	185	1,150
(倉吉市)																	
関金町	144	143	1	946	135	3,812	927	713	214	374	1,630	20,748	119	4,462	65.0	353	3,145
北条町	267	272	△ 5	806	93	3,487	793	410	383	269	1,180	456	211	4,603	69.6	326	2,469
大栄町	258	316	△ 58	983	213	4,593	1,460	547	913	316	1,460	990	543	5,396	69.9	402	3,196
(琴浦町)	61	656	△ 39														
東伯町	-	-	-	1,261	163	5,684	1,970	1,040	930	468	2,270	4,481	714	6,984	67.8	640	6,023
赤碕町	-	-	-	881	117	3,854	979	559	420	296	1,380	3,778	205	4,678	65.6	402	2,939
岩美郡	358	419	△ 61	2,401	224	10,612	2,180	1,689	491	1,063	5,245	19,860	331	14,031	63.4	1,017	7,435
八頭郡	990	1,181	△ 191	6,188	553	27,668	4,239	3,191	987	1,961	9,558	76,719	966	27,597	64.5	2,099	13,921
気高郡	-	-	-	1,953	160	8,902	1,869	1,566	303	984	4,720	11,072	249	12,237	63.5	1,039	6,662
西伯郡	1,690	1,702	△ 12	6,045	665	26,946	7,135	4,482	2,642	2,511	12,727	22,368	1,500	29,360	66.7	2,014	16,576
日野郡	446	590	△ 144	3,406	486	13,221	3,496	2,987	502	1,636	7,919	60,188	519	11,382	63.3	1,104	7,495
資料出所	県統計課			農林水産省(注5)									総務省統計局				

注意：(注4)社会動態の各数値は合併前団体の合算。

(注5)ラウンドのため、計と内訳が一致しない場合がある。

近隣の市町村勢一覽(3)

市町村	商業(14.6.1) (注6)			市町村財政 (普通会計・15年度)			国民健康保険(14年度) (注7)		水道(15.3.31) (注8)		選挙人名簿登録者数 (16.6.2)		児童・生徒数 (16.5.1) (注9)		自動車 保有台数 (注10)  (16.3.31)
	商店数	従業者	年間商品 販売額	歳入 決算額	うち 市町村税	歳出 決算額	年度末被 保険者数	保険料(税) 調定額	給水人口	普及率	総数	うち男	小学校	中学校	
	店	人	百万円	百万円	百万円	百万円	人	千円	人	%	人	人	人	人	台
鳥取県	8,887	55,385	1,509,452	303,235	65,596	297,681	215,351	16,240,365	599,846	96.7	492,936	232,425	35,357	19,396	444,386
市計	6,191	43,301	1,300,899	152,702	46,099	150,778	124,279	9,892,362	373,269	-	299,663	141,623	22,682	12,006	266,777
郡計	2,696	12,084	208,553	150,533	19,497	146,903	91,072	6,348,003	226,577	-	193,273	90,802	12,675	7,390	177,609
鳥取市	2,450	17,483	570,298	61,267	19,925	60,359	46,914	3,547,692	148,272	98.8	117,720	56,251	9,197	5,042	104,048
米子市	2,176	16,046	469,165	53,576	16,854	53,288	46,660	3,962,080	140,894	99.6	112,211	52,624	8,488	4,328	99,914
倉吉市	980	5,886	130,939	23,931	5,650	23,422	18,528	1,418,965	47,322	95.6	39,440	18,262	2,744	1,474	36,834
境港市	585	3,886	130,496	13,928	3,670	13,709	12,177	963,625	36,781	96.8	30,292	14,486	2,253	1,162	25,981
東伯郡	806	3,752	74,724	40,756	5,332	40,254	27,756	1,941,439	66,475	-	54,441	25,597	3,741	2,147	51,701
(湯梨浜町)															
羽合町	109	595	13,065	5,693	662	5,630	2,836	194,710	8,002	99.3	6,250	2,925	488	363	5,661
泊村	38	99	2,304	2,278	176	2,240	1,194	75,017	3,034	97.2	2,477	1,155	175	-	2,132
東郷町	71	242	3,386	4,243	447	4,223	2,724	182,707	6,700	99.4	5,404	2,532	374	214	4,677
三朝町	74	332	6,832	5,678	727	5,602	3,093	210,611	7,266	90.4	6,531	3,038	379	240	5,632
(倉吉市)															
関金町	45	149	1,632	4,125	270	4,059	1,721	120,516	3,948	91.1	3,510	1,668	251	145	3,313
北条町	84	411	8,829	3,414	597	3,376	2,991	200,471	8,005	99.1	6,348	3,009	496	274	6,419
大栄町	112	535	12,499	4,320	701	4,286	4,214	276,501	9,101	99.2	7,285	3,454	451	310	7,696
(琴浦町)															
東伯町	164	980	18,609	6,418	1,162	6,345	5,292	402,387	12,038	97.0	9,846	4,615	671	338	9,758
赤碕町	109	409	7,566	4,587	590	4,493	3,691	278,519	8,381	99.5	6,790	3,201	456	263	6,413
岩美郡	262	1,025	15,504	14,484	1,832	14,272	9,328	654,170	25,537	-	20,999	9,920	1,313	859	18,697
八頭郡	571	2,232	30,570	31,366	3,352	30,144	18,402	1,275,864	45,839	-	40,645	19,100	2,717	1,619	36,140
気高郡	276	1,005	17,564	13,638	1,522	13,389	8,368	606,606	22,496	-	18,065	8,535	1,257	790	14,943
西伯郡	506	3,133	55,826	29,534	4,940	28,568	19,140	1,352,979	50,449	-	42,104	19,682	2,683	1,420	40,471
日野郡	275	937	14,365	20,755	2,519	20,276	8,078	516,945	15,981	-	17,109	7,968	964	555	15,657
資料出所	経済産業省			県市町村振興課			県長寿社会課		県環境政策課		県選挙管理委員会		県統計課		陸運支局

注意：(注6)飲食店を除く。(注7)県計には医師国保を含む。(注8)飲料水供給施設を含まない。(注9)国立及び組合立の学校は所在する市町村に含めた。

(注10)軽二輪を除く。

年表(1)

西暦(年号)	おもなことから	社会のうごき
前5000～3000	○無土器時代	○県下で8個の銅鐸が発見された
前3000～2000	○縄文文化時代(採集経済時代)○新石器時代○弥生文化時代(墳墓遺跡・かめ棺埋葬—原始農業時代)	○小国分立から国家統一への時代
前2000～後600	○弥生文化時代～古墳文化時代(大宮・国府・上神・三明寺・波々伎神社古墳などが築造された)○大御堂をはじめ大原・石塚・藤井に寺が創建された	○県下には十数カ所の廃寺跡がある ○銀銭と銅銭の比価を定める
721(養老5)	○長谷寺を建立したという	
757(天平頃)	○伯耆国分寺を創建(旧社村)	
947(天曆元)	○国分寺を焼失	
1185(文治元)	○平家残党が河来見に隠れ住むとか	○壇ノ浦の戦で平氏滅亡
1258(正嘉2)	○東郷庄園中分絵図をつくる	
1333(元弘3)	○上神直行など名和勢に加わる	○鎌倉幕府亡ぶ
1341(暦応4)	○山名時氏が因幡伯耆守護となり田内城をつくる	
1356(文和5)	○山名師義が打吹城をつくる	
1524(大永4)	○尼子軍乱入(5月崩れ)	
1544(天文13)	○洪水(甲辰の水)で見日市・鹿首村などを流失	
1632(寛永9)	○荒尾志摩守がきて、以後12代のあいだこの地を領有する	
1680(延宝8)	○藩の銀札を濫発し困った	
1693(元禄6)	○佐平が堺から稲こき千刃の製法を伝える	
1742(寛保2)	○松岡布政が伯耆民談記を著す(この頃2郡・11郷・101村)○源徳院浩禅が寺子屋を開くという	
1750(寛延3)	○倉吉の大火(700戸を焼く)	
1751(寛延4)	○茂島真意が寺子屋を開く	
1812(文化9)	○大江盤代君の死(69歳)	
1836(天保7)	○申歳の大火(市内の死者1,600～1,700人)	○因伯の死者は約20,000人
1852(嘉永5)	○大阪木綿問屋(5人)と倉吉の木綿問屋(13人)が商業契約を結ぶ	
1853(嘉永6)	○永井良平が倉吉緋を織りだす	○ペリーがくる
1867(慶応3)	○農兵に砲術のけいこを始める	○大政奉還
1869(明治2)	○藩校総学局倉吉分局を開く	○関所を廃止
1871(明治4)	○鍛冶町のちょんまげ騒動	○戸籍法公布
1872(明治5)	○大庄屋が郡長に、庄屋が村長になる○倉吉郵便取扱所が設置される	○東京～大阪に電信開通○太陽暦採用○徴兵公布
1873(明治6)	○久米・河村・八橋郡役所をおく○各地区に単位学校をつくる	○紀元節制定
1876(明治9)	○鳥取県を廃し、島根県に編入	○はい刀禁止
1878(明治11)	○郡区町村などできる(行制再編成)	○自由民権論が盛んになる
1881(明治14)	○久米河村農学校(1885県立)設立○奨恵社設立○鳥取県を再置	○大日本農会うまれる
1883(明治16)	○斉木製糸場できる	
1887(明治20)	○倉吉融通会社設立○久米河村二郡高等小学校設置○東伯郡蚕糸同業組合創設	○東京に電燈がつく
1888(明治21)	○倉吉電信局開設	
1889(明治22)	○倉吉町制を布く○倉吉製糸会社設立	○明治憲法公布○東海道線開通
1892(明治25)	○太一車の発明(水田除草機—発明者は中井太郎)	
1893(明治26)	○大洪水(死傷者500人)	
1894(明治27)	○私設消防団が公設消防団となる	○日清戦争
1897(明治30)	○倉吉緋同業組合設立○河北高等小学校(のちの河北農)が設置される○研志塾設置	○新貨幣法実施
1903(明治36)	○中江に小作人組合うまれる○山陰線が上井駅まで開通する	○全国の人口が4,832万人となる
1904(明治37)	○打吹公園をつくる(郡事業)	○日露戦争勃発○米価1石12円89銭
1906(明治39)	○私立倉吉幼稚園設立	

年表(2)

西暦(年号)	おもなことから	社会のうごき
1907(明治40)	○天神野耕地整理組合が発足	
1908(明治41)	○倉吉女学校うまれる(1921県立)	
1909(明治42)	○県立倉吉中学校うまれる	○種痘法公布○伊藤博文死去○米価11円
1912(明治45)	○倉吉線開通○記念道路を計画	○山陰線全通○米価23円
1913(大正2)	○県産業組合連合会を倉吉におく	○第1次世界大戦
1920(大正9)	○芸術団体(砂丘社)がうまれる	○第1回メーデー(東京)○第1回国勢調査(人口5,596万)○健康保険法公布
1921(大正10)	○倉吉にはじめて映画館ができた	
1922(大正11)	○大谷公設運動場建設○(中国オリンピック大会開く)	
1927(昭和2)	○地主による東伯土地KKうまれる○東伯小作連合会を結成○西郷小学校を全焼	
1928(昭和3)	○厚生病院(産業組合営)できる	○はじめての普通選挙実施○満洲事変おこる
1932(昭和7)	○倉吉町上水道ができる	○5・15事件
1935(昭和10)	○社村耕地整理組合が発足	○全国一斉に青年学校を開く○支那事変おこる
1940(昭和15)	○上灘小学校を全焼	○生活必需品のキップ制○大制翼賛会発足
1941(昭和16)	○小学校が国民学校に変わる○倉吉線を関金へ延長	○日米戦争始まる
1943(昭和18)	○鳥取大地震発生	
1944(昭和19)	○日下村が上井町に○学徒動員	○17歳以上を兵役に
1945(昭和20)	○岩倉に爆弾投下○鳥取青年師範を上井に○疎開者がふえる○高城に飛行場を建設○復員と引揚げ続く○連合軍の姿がふえる○自作農創設特別措置法実施○倉吉商工会議所・東伯文化協会・労働組合誕生	○広島に原子爆弾投下○日本無条件降伏○連合軍占領○新円きりかえ○教育勅語廃棄○新憲法公布
1947(昭和22)	○国民学校を小学校に○倉吉東・倉吉西・久米・河北中学校設置○小中学校にPTA○母子寮設立○初の県知事・市町村長・同議員の公選○消防本部と消防署設置	○教育基本法公布(6・3制実施)○「大日本帝国」を「日本政府」に
1948(昭和23)	○倉吉町自治警察署・町立養老院うまれる	○国民の祝日きまる○初の教育委員選挙
1949(昭和24)	○青年師範を鳥取大学に加える	○新制大学発足
1950(昭和25)	○第15回中国四国連合会畜産共進会開く○倉吉美術協会発足	○千円札発行○朝鮮戦争おこる○衣料キップ制廃
1951(昭和26)	○倉吉町が小鴨村を合併○各町村が公立保育園をつくる	○サンフランシスコ講和条約に調印○自治警察廃止
1952(昭和27)	○倉吉町役場全焼○倉吉町自治警察署を廃止○第1種陸上競技場を完成○天神野土地改良おわる	○鳥取大火○講和条約発効○住民登録実施
1953(昭和28)	○倉吉高等学校を倉吉東と倉吉西高にわけける○倉吉農高から分離して河北農高を独立○倉吉市制施行10月1日(倉吉町・上井町・西郷村・上北条村・社村・高城村・北谷村・上小鴨村・灘手村の一部 人口49,677人)○市長・市議・教育委員の選挙○校区ごとに公民館をおく	○町村合併促進法施行○NHKテレビ放送開始○奄美大島返還○スターリンソ連首相死去
1954(昭和29)	○市章・市歌を制定○市金庫を設置○市自治連合会発足○市営公益質屋を設置○市社会福祉協議会うまれる○上灘保育園完成○市民生児童委員協議会発足○市教育目標を決定○市公民館連絡協議会を結成○第1回市美術展開く○倉吉物産作州展示会開く	
1955(昭和30)	○市営火葬場新設○倉吉電話中継所開設○倉吉文化財協会うまれる○組合立伝染病院設立○国民健康保険全市実施○灘手村を合併(人口52,734人)○国鉄美伯線(倉吉～津山)開通○各支所を廃止○小鴨鉱山でウラン鉱石を発見○市社会教育委員をおく○第1回倉吉古美術展開く○高城小学校校舎完成○明倫小学校円型校舎完成○市社会福祉協議会が小鴨保育園を開設○市議増員・補欠選挙○上井駅前土地区画整理事業完成	○自由民主党結成○青函連絡船「洞爺丸」沈没
1956(昭和31)	○NHK倉吉放送局開設○中部地方事務所を廃止○県立保育専門学院開設○財政再建計画きまる○新教育委員任命○倉吉市誌を刊行○原子燃料公社倉吉出張所うまれる○市庁舎完成○小学校全校に完全給食○久米地区新農村建設事業始まる○上井第1保育園完成○消防団を3つ団に改める	○売春防止法うまれる○日本が国連に加盟する
1957(昭和32)	○新農業委員選挙○第12回県民体育大会開く○第2回市長・市議選挙○西中と河北中に完全給食○新市町村建設審議会発足○大鴨地区新農村建設事業始まる	○東海村原子炉完成○日本農民組合結成○ソ連初の人工衛星打ち上げ成功
1958(昭和33)	○清掃手数料徴収始まる○ウラン節をつくる○ブルドーザー購入○上小鴨有線放送電話完成○軽自動車税うまれる○納税貯蓄組合 218組合に達する○市社会教育目標をつくる○四王寺地区新農村建設事業始まる○県営プール(河北中)完成○市営と畜場完成○大鴨簡易水道完成○東中で完全給食○河北小学校校舎完成○市道の簡易舗装始まる○商店に週休制実施○全市で市政座談会開く○新市建設計画基礎調査まとまる	



## 年表(3)

西暦(年号)	おもなことから	社会のうごき
1959(昭和34)	○NHKテレビと日本海テレビ開局○新市建設計画きまる○皇太子ご成婚行事をおこなう○玉川改修始まる○消防庁舎完成○河北地区新農村建設事業始まる○久米ヶ原開発調査始まる○NHK夏期移動相談開く○成徳小学校に集団赤痢○新養老院の完成○伊勢湾台風の被害が10億円にのぼる○希望の家開設	○伊勢湾台風が各地に被害を及ぼす○国民年金法施行○ソ連月ロケット打ち上げ成功
1960(昭和35)	○河北小学校体育館完成○県立図書館倉吉分館完成会館○河北中学校が組合立を解散し倉吉市立となる○倉吉駅裏土地区画整理事業始まる○農産加工工場誘致5月から操業○上小鴨・北谷保育園完成○農業委員選挙○第13回中国高等学校陸上競技大会開催○灘手簡易水道完成○第15回県民体育大会開催○第4回県青年大会開催○上北条土地改良始まる	○日米安保条約発効○池田内閣誕生○自治省発足○浅沼社会党委員長が右翼に刺殺される○岸首相暴漢に刺される
1961(昭和36)	○市営野球場建設始まる○倉吉駅裏区画整理審議会できる○養老院増築完成○国府橋完成○全市で地域問題研究集会開催○皆成学園校舎改築完成○じんかい焼却場完成○第3回市長・市議選挙	○農業基本法制度○米・キューバ断交○ソ連有人衛星ボストーク1号地球一周
1962(昭和37)	○大原に上水道を布設○倉吉市開発公社を設立○倉吉幼稚園改築完成○西高・倉吉農高体育館完成○高城地区に集団赤痢発生(患者333人に達する)○鉢屋川下水路工事完成○低開発地域工業開発地区に指定される○農業構造改善事業実施計画まとまる○小鴨有線放送電話完成○大鴨土地改良始まる○小鴨保育園完成	○南勝線が調査線となる○県庁舎完成○県経済連と中央農協連が合併○堀江少年ヨット太平洋横断○米国通信衛星テレビ中継に成功
1963(昭和38)	○倉吉福祉会館完成2月から開館○河北中学校校舎改築完成○大塚橋完成○西町商店街アーケード完成○倉吉電報電話局局舎新築完成○電話自動化○八幡住宅団地造成おわる○農業協同組合合併統合なる○第2次建設計画きまる○市制10周年記念名誉市民制度きまる○国際陸上競技倉吉大会開催○生竹橋完成	○名神高速道路開通○現職大臣邸焼打ち○日本原水協核実験禁止協定締結
1964(昭和39)	○灘手保育園完成○伝票会計を実施○国鉄南勝線が工事線にきまる○集中豪雨(2,100戸浸水)沢井手水路改修始まる	○ビール酒類自由販売○新潟大地震○東海道新幹線開通○東京オリンピック大会開く○佐藤内閣成立
1965(昭和40)	○し尿処理場が完成○天皇皇后両陛下ご来倉○打吹公園遊歩道完成○集中豪雨(680戸浸水)○小鴨小学校改築始まる○倉吉民謡みつばし盆唄復活○郡是ファンデーション工場にかわる○第4回市長・市議選○西郷小学校が全日本健康優良学校特選校に選ばれる○消防庁舎2階増築工事完成(水道課移転)○中部農業経済圏に指定される	○日韓基本条約調印○朝永振一郎氏ノーベル物理学賞受賞○国鉄みどりの窓口設置○松代地震発生
1966(昭和41)	○上水道を東郷町へ分水○高城保育園完成○西郷土地改良始まる○上北条土地改良事業完成○打吹公園に花木園をつくる○久米ヶ原開発に着手○富海入口までバス開通○高城山にキャンプ場できる○皇太子美智子両殿下ご来倉○日専連中国大会開催○クレイ射撃場新設○市農業委員選挙	○台風26号関東中部を襲い死者行方不明314人○全日空・カナダ航空・BOAC飛行機事故頻発○「建国記念の日」を制定
1967(昭和42)	○社小学校体育館完成○倉吉東高新校舎完成○上井駅前広場拡張計画まとまる○竹田橋の拡張に着手○農村開発推進協力員を新設○青少年育成倉吉市民会議結成○打吹公園に展望台完成○中部総合事務所新庁舎完成○梨・桑に大被害(面積128ha・被害額5千8百80万円)○家庭児童相談室を新設○倉吉電報電話局にパラボラアンテナ設置さる○大規模な倉吉変電所を建設○第1回みつばし踊り市民大会開催○市交通事故相談所を新設○如来原～倉吉線・林道大山東部線に着手○砂丘上井駅まで延長運転○農村集団自動電話が架設○明倫・高城小学校プール完成○全寮制倉吉農高が発足	○羽田空港流血デモ事件○日航世界一周営業開始○ラジオ受信料廃止○ユニバーシアード東京大会開く○四日市ゼンソク公害訴訟○吉田茂元首相死去に伴い戦後初の国葬
1968(昭和43)	○倉吉商工会議所会館落成○市長に小谷善高氏当選○交通災害共済組合発足○救急業務開始○久米中・小鴨小・社小・北谷小プール完成○小鴨小・明倫小・高城小・河北中各体育館完成○倉吉郷土館開設○小鴨橋に歩道橋完成○国道179号線立体交差橋完成○組合立ゴミ処理場建設○市制15周年記念事業実施(市花・市民憲章の制定など)○倉吉線廃止反対運動始まる○国民宿舎東大山せきがね荘完成	○小笠原諸島日本復帰○沖縄首長公選○郵便番号制度発足○参議院にタレント議員登場○札幌医大で初の心臓移植手術○川端康成氏ノーベル文学賞受賞○東京府中で3億円強奪事件発生
1969(昭和44)	○第1回市政研究集会開く○竹田橋拡張工事完成○久米ヶ原ほ場整備着工○倉吉立石電気KK操業開始○上井地区国道の街路灯完成○学校給食センター完成○上灘小プール完成○伯耆国分寺遺跡発掘○東中竣工全面移転○上井・西郷公民館建設○第1回体育功労者の表彰○中国高等学生陸上競技大会開く○ホームヘルパーの設置○鴨川改良工事に着手○向山ゴミ処理場完成	○学園紛争激化○東名高速道路開通○国民総生産資本主義社会で世界第2位に躍進○人類初めて月面に着陸する○公害病対象地域6ヶ所を決定
1970(昭和45)	○中部食肉センター完成○中部広域市町村圏計画策定○し尿処理場拡張工事に着手○倉吉福山線が国道313号線に昇格○三明寺橋完成○大鴨ほ場整備事業おわる○米の生産調整実施○農政協議会発足○市総合開発計画策定○公害対策協議会発足○西中プール完成○文化財保護モデル地区に指定される○西中に特殊教育センター設置○老人医療助成措置○福守町住宅団地完成○休日急患診療所発足○NHKふるさとの歌まつり公開放送○打吹山頂への遊歩道完成○大規模つつじ園造成○上水道第5次拡張工事着手	○日本医師会全国一斉休診○国産衛星第1号「おおすみ」打上げ○日本万国博開く○日本赤軍「よど号」乗っ取り○東京で歩行者天国・光化学スモッグ発生○三島由紀夫割腹自殺

年表(4)

西暦(年号)	おもなことから	社会のうごき
1971(昭和46)	○辺地総合整備計画決定○市老人福祉センター完成○鳥取女子短期大学開校○市内小中学校宿日直制度廃止○小鴨小健康優良校日本一○老人医療費全額公費負担○農業者年金開始○倉吉駅舎改築と駅名改称(倉吉駅・打吹駅)○中部市町村共同施設管理組合発足○屈折ハシゴ消防車配備○高城トンネル完成○灘手小プール完成○市史編さん委員会発足○雇用促進住宅と勤労青少年体育センター建設○畜産団地完成○円谷水源地完成○上灘小体育館と河来見分校舎完成	○中国国連加盟○成田新空港着手○ニクソン大統領訪中○自衛隊機と日航機衝突○青函トンネル工事着工アポロ15号月面探査○ソ連の火星3号軟着陸に成功○竹入委員長暴漢に刺される
1972(昭和47)	○市立養護学校開校○新倉吉八景さまる○倉吉 岡山直行バス開通○勤労青少年体育センター完成○大平農免農道完成○総合卸センター開所○倉吉郵便局開局 100年○市民相談車設置○不燃物破砕施設できる○県営新町駐車場が開設○集中豪雨3億5千万円の被害○山陰・山陰中央テレビ中継局完成○巖城橋完成○如来原倉吉線バイパス完成○大鴨橋歩道橋完成○広域消防スタート○市農協本所完成○市農協生活センター完成勤労青少年ホーム開館○倉吉消防署西倉吉分署完成○農村施設等総合整備事業着手	○札幌冬期五輪大会開く○連合赤軍浅間山荘事件で集団リンチ○山陽新幹線岡山まで開通○高松塚古墳壁画発見○沖縄祖国復帰○田中内閣発足列島改造論○中国の古墳で2,100年前の遺体発見
1973(昭和48)	○横綱琴桜誕生、祝賀パレード実施○市内の小中学校相次いで100周年を迎える○上灘土地区画整理事業の工事にかかる○打吹山東遊歩道完成○道路舗装を重点実施○西郷小校舎・プール・体育館完成○市制20周年記念事業実施(夏の祭典・市の木「ツバキ」制定・フラワーポット設置など)○西中武道館完成○1日地建開く○モデルコミュニティ上井地区指定○中部市町村共同管理組合庁舎完成、消防署も移転○富農団地センターと市農協本所完成○なしのマンモス選果所完成○八屋水源地完成○みどり町団地造成○公園でクマ事件○愛児園・めぐみ園・みのり保育園完成○倉吉博物館完成(開館は翌年5月)○生活物資対策室設置○テニスコート6画完成○菊人形展開く○公共・流域下水道事業調査○第1回部落解放研究集会開く	○国労働労スト、史上最大のゼネスト、乗客の暴動おこる○金大中事件発生○伊勢神宮20年目の式年遷宮○関門橋開通○石油不足で国民生活に大打撃、紙の不足で新聞減ページ○自衛隊違憲判決○山陰両県で大干ばつ○振替休日制度決まる
1974(昭和49)	○泉源調査(沢谷)○大原水源地完成○林道大山東部線完成○倉吉市史発刊○伯耆国分寺跡が国の史跡指定を受ける○気象観測の雨量計設置○市道緊急補修班設置○県植樹祭開く○南勝線建設工事起工式を実施○久米ヶ原ダム完成○地方生活圏の指定を受ける○北谷公民館完成○陸上競技場助走路全天候型に舗装○さよならSL走る○倉吉博物館オープン○新田橋架替起工○上北条診療所改築○不入岡橋完成○第2ごみ処理場完成○風土記の丘建設期成会できる○行政無線電話開通○水道局八屋に移転○宮川町市営駐車場設置○移動入浴車購入○社小体育館完成○市が電算機導入○伯耆国分寺尼寺跡を確認○花木園を造成○県立西高が秋喜に移転○新中核都市建設構想まとまる○高額療養費支給開始○小田橋歩道橋完成○高校総体陸上で東高が全国優勝	○田中首相東南アジア訪問○NHK深夜放送中止○モナリザ展開く○参院選保革伯仲○東京三菱重工爆破事件○新幹線故障続発○佐藤栄作ノーベル平和賞受賞○田中首相金脈問題で首相辞任○フォード大統領訪日○原子力船「むつ」で放射線もれ事故
1975(昭和50)	○倉吉市土地開発公社設立○北高春のセンバツ高校野球出場○因伯子ども学園移転○谷田文庫できる○都市計画用途地域決まる○倉吉東・ひまわり保育園完成○上北条簡水を上水道に統合○社保育園完成○消費生活センター開設○社公民館完成○特別養護老人ホーム開設○浅田山で地すべり災害対策本部を設置○河北中の武道館完成○騒音規制地域指定○和田配水池完成○倉吉駅前派出所設置○降ヒョウ被害、7億7千万円の被害○市財政危機を迎える○上灘小校舎完成○社小プール完成○玉川にコイを放流○東中武道館完成○養護学校建設さまる○ライスセンター設置○大型店お目見え○自主財政再建計画策定(赤字解消)○第1回解放文化祭開く	
1976(昭和51)	○上灘保育園改築○野球場整備○福光簡水を上水道に統合○県中央体育館オープン、全国規模集会相次いで開く○神鋼機器工業不振に陥る○明倫小学校改築移転○総合防災訓練の実施○全国旅館組合大会開く○全国自治労定期大会開く○中部地区振興シンポジウム開く○第4次総合開発計画策定○上井配水池完成○養護学校建設着工○山陰放送ラジオ中継局完成○人形峠トンネル工事着工○伯耆国庁跡を確認	○ロッキード事件で前総理ら逮捕○バイキング機火星着陸○天皇在位50年祝典開く○世界各地でゲリラ活動○衆議院解散総選挙○ソ連ミグ戦闘機函館空港に着陸○中国毛主席死去○ベトナム統一○アメリカ大統領にカーター氏就任
1977(昭和52)	○市営球場の整備を記念してプロ野球オープン戦○倉吉市公共下水道工事がはじまる○県立倉吉総合看護学校と保育専門学院の合同校舎完成○市の行政機構をあらためる○全国高校総体の女子バレーボール大会、第1回倉吉打吹まつりが開かれる○伯耆国分寺跡を中心とする歴史公園の整備すすむ○市議会議員選挙が行われる○中央公民館が旧明倫小学校跡に移転○国道179号人形峠トンネルの工事はじまる	
1978(昭和53)	○市政研究集会を新しい試みで実施○県知事選挙行われる○市制25周年記念事業計画が具体化○市営球場で初のプロ野球公式戦○振動規制地域を指定○皇太子・美智子妃殿下ご来倉○倉吉北高校、県代表として甲子園出場○市制25周年記念、第2回倉吉打吹まつりにぎわう○はじめての夏の成人式実施○市立養護学校新校舎が長坂新町に完成し移転○倉吉でワインづくりはじまる○市制25周年記念式典を挙行、倉吉初の名誉市民が4名誕生、音楽祭など各種行事開催	○円高不況(1ドル=180円)○日中平和友好条約の締結

年表(5)

西暦(年号)	おもなことがら	社会のうごき
1979(昭和54)	<p>○累積赤字を昭和53年度内に解消、財政の再建策成る○上小鴨小学校校舎の全面改築、西郷小学校校舎の増改築など学校施設を整備○倉吉市各界友好訪中団、日中の友好親善深める○倉吉北高校、2度目の選抜高校野球大会出場でベスト8入りはたす○部落解放の拠点、自主解放会館を開設○石田助役の急逝にともない、佐々木助役、穴戸収入役を選任○倉吉市を中核とする中部圏域が、国土庁のモデル定住圏の選定を受ける○新田橋・反土橋、人形トンネル貫通など道路交通網を整備○台風により橋の流失、ガケくずれなど被害甚大○松くい虫被害も全市に広がる○西倉吉工業団地に尾池工業棟進出決まる</p>	
1980(昭和55)	<p>○倉吉市第5次総合開発計画ならびにモデル定住圏計画を策定○60年国体に備え、国体準備委員会を結成○市内小・中学校の校舎や体育館を次々と改築○灘手小・河北小・久米中の校舎完成○成徳小・上灘小・上小鴨小広瀬分校校舎と灘手小・久米中体育館に着工○国際児童年を記念して(昭和54年)上灘児童遊園地を設置○山上億良の歌碑を建設○市民憲章制定10周年を記念して市花「つつじ音頭」市の木「赤い椿」の歌をレコード化○冷夏により農作物が被害を受ける○被害額は約15億円○被害農家には約3億6千万円の融資○国鉄の再建計画による倉吉線廃止に対して「こぞって倉吉線を守ろう住民大会」など各種の運動を展開する○上灘土地区画整理事業の完成に引続き倉吉駅周辺都市改造事業に着手○モデル定住圏計画推進協議会を設置計画実現へ向けてスタート</p>	
1981(昭和56)	<p>○中部医師会館内に中部休日急患診療所を新築○倉吉線存続運動を盛り上げるために小旗、ステッカーなどを配布○上小鴨小広瀬分校、灘手小と久米中体育館完成○上灘小校舎増築、成徳小校舎増改築○西中体育館建設に着工○上小鴨保育園移転改築○新小鴨橋完成○倉吉北高校、選抜高校野球大会でベスト4○モデル定住圏計画具体化をめざすテレビ番組「みんなでつくろう中部圏」が放送される○鳥取国体の開催が内定○歴史民俗資料館、スポーツセンター建設に着工○市議会議員一般選挙が行われる○人形トンネルが開通○伯耆国分寺跡の環境整備事業完成○国際障害者年にあたり障害者福祉都市推進事業の一環として、音響信号機設置、庁舎入口の自動ドア取付けなどを行う</p>	<p>○鈴木首相ASEAN歴訪○米国第40代大統領にレーガン氏就任○ローマ法王パウロ二世来日○神戸ポートピア'81開催○ポーランドのワレサ議長来日○ノーベル物理学者湯川秀樹博士亡くなる○福井誠一京大教授にノーベル化学賞○沖縄に新種の鳥「ヤンバルクイナ」発見</p>
1982(昭和57)	<p>○連続4期、14年間にわたって市勢発展に尽くされた小谷善高市長が逝去○小谷市長逝去にともない市長選挙が行われ、牧田実夫新市長が決まる○北谷公民館移転改築○高城保育園移転改築○高城児童館完成○倉吉スポーツセンターオープン○倉吉歴史民俗資料館完成○60年わかとり国体の開催が正式に決定し、国体準備委員会を実行委員会に改め、本格的な国体準備を始める○生田橋完成○上灘土地区画整理事業完了、河北土地区画整理事業に着手○障害者福祉都市推進事業として「第一回市民ふれあい広場」を開催○市の上水道創設50周年を迎える○中国青年商業研修のため来倉○小鴨小校舎増築</p>	<p>○日航機羽田沖に墜落し死者24名負傷者147名をだす○1,000年振りに惑星直列、太陽からみて95度の扇形内に惑星が並ぶ○新500円硬貨発行○趙紫陽中国首相が政府公賓として初めて来日○ソ連ブレジネフ書記長死去○上越新幹線大宮～新潟間営業運転開始○中曽根内閣発足</p>
1983(昭和58)	<p>○市制施行30周年にあたり、テーマ「いま“行動”の倉吉」スローガン「いい人、いい町、いいあすを」など決まる○倉吉西保育園、小鴨保育園完成○老人保健制度実施○60年わかとり国体を2年後にひかえ、リハーサル大会(ラグビーフットボール)開催○参議院の全国区選挙に比例代表制が採用される○伯耆自転車道が一部開通○倉吉武道館完成○市制30周年記念式典をはじめ、各種記念事業を盛大に挙行</p>	<p>○初の比例代表制施行○ロッキード裁判で田中元首相に懲役4年の判決○アキノ氏マニラ空港で暗殺される○青函トンネル貫通○秋田沖地震M7.7発生○島根県に集中豪雨、死者102名にのぼる</p>
1984(昭和59)	<p>○倉吉市公共下水道一部供用開始○倉吉健康農園開園○市役所漢字オンライン化システム稼働○天神川流域下水道事業一部供用開始○都市計画税設置○倉吉市水と緑と文化のまちづくり協議会発足○市営野球場ナイター設備、市営庭球場、ラグビー場、倉吉自転車競技場国体関連施設整備○国体事務局を新設○伝染病隔離病舎完成○わかとり国体四種目のリハーサル大会(テニス、バレーボール、自転車、高校野球)を開催○西郷小プール完成○倉吉地区総合防災訓練を実施○倉吉線問題はバス転換の方向を決定</p>	<p>○ソ連のアンドロポフ書記長死去、後任にチェルネンコ氏就任○インドのガンジー首相暗殺される○第二次中曽根内閣発足○レーガン大統領再選○グリコ森永事件世間を騒がす○全斗煥韓国国家元由来日○長寿ニッポン世界に宣言○新札発行</p>
1985(昭和60)	<p>○明治45年上井一倉吉間に軽便鉄道が開通して以来市民に親しまれてきた倉吉線が廃止される○市の緑を守り育てる条例を制定し、第1回緑のフェスティバルが開催される○倉吉の鋳物師が国の重要有形文化財、伯耆国庁跡付法華寺畑遺跡、国庁跡、子持ち壺須恵器二種が国の重要文化財に指定される○社小中学校、河北小学校の校舎の改築が完成する○第1回土蔵まつり開催○倉吉大橋の開通○第6次総合開発計画決定○市議会議員選挙実施○第40回国民体育大会で倉吉市5競技実施○天皇陛下20年ぶりに倉吉行幸○潤いのあるまちづくり推進で自治大臣表彰○打吹公園通り開通</p>	<p>○ソ連のチェルネンコ書記長が死去、後任にゴルバチョフ氏就任○男女雇用機会均等法可決成立○第40回国民体育大会わかとり国体が開催され、鳥取県が天皇杯、皇后杯を獲得</p>

年表(6)

西暦(年号)	おもなことから	社会のうごき
1986(昭和61)	○倉吉市長に牧田実夫氏が再選される○打吹山が緑の文明学会から森林浴の森日本 100選に選ばれる○興和紡績倉吉工場を閉鎖○山陰路観光キャンペーンが繰り上げられる○南部忠平杯第1回くらし女子駅伝が開催○国鉄改革法案可決、成立で山陰の鉄道も分割民営化へ○市役所線定期路線バス運行開始○円高不況が県内でも深刻化○倉吉市にオンキヨー進出	○アメリカでスペースシャトルの爆発○フィリピンでアキノ女史による政権発足○公務員60歳定年法成立○円1ドル 160円に急騰○社会党委員長に土井たか子氏就任○伊豆大島三原山噴火○余部鉄橋事故発生
1987(昭和62)	○第1回くらしふさと風のまつり開催○鳥取オンキヨー(株)が竣工、操業開始○鳥取県身体障害者スポーツ大会が開催○倉吉東中学校の新校舎完成○倉吉市シルバー人材センターが発足○台風19号が 357ミリの豪雨を降らし、倉吉市で14億5千万円の被害額をだす○養護老人ホームの改築工事が河北地区土地区画整理事業区域内ではじまる○東橋が完成○第3回トイレスンボジウムで打吹公園のトイレがグッドトイレ10に入る○地方自治法施行40周年、自治制公布百年記念にあたり、優れた市町村経営により自治大臣から表彰される○印鑑証明業務の電算化開始	○国鉄がJRとしてスタート○東京の地価が暴落○世界の人口が50万人を突破する○靈感商法の被害者が1万4千人に達する○天皇陛下慢性すい炎で手術○新電電3社サービス開始○日本人7人目のノーベル賞受賞者に利根川進氏が決定○世界で株価の暴落○大韓航空機墜落○天皇陛下が公務に復帰
1988(昭和63)	○倉吉市立養護老人ホームの名称が「シルバー倉吉」ときまる○倉吉緑の彫刻賞の第1回受賞作品2点「こっとい」、「帽子を被ったら歩いてみよう」が倉吉大橋の親柱にすえつけられ除幕○3月定例議会で市議会議員定数を2名減の28名として可決また、農業委員の定数を10人減少して定数20人になる○倉吉東高校が選抜高校野球に出場する○博物館前お手洗い、成徳前ポケットパークのさわやかトイレが完成○打吹山の展望台がやぐら風に改装○倉吉市立養護老人ホームが河北地区土地区画整理事業区域内に完成○水道料金が平均18.73%増の料金改訂○日韓親善高校野球大会開催○(株)丸三レックス、マルサンレックス(株)が倉吉市に進出○第4回全国トイレスンボジウムが盛大に開催○明治町の市営住宅が約1億7千万円で完成○倉吉市ディ・サービスセンターがオープン	○ソ連外相がアフガニスタンから撤兵の意向表明○東京ドーム落成○青函トンネル開通○瀬戸大橋開通○中海・宍道湖の淡水化を凍結○海上自衛隊潜水艦が釣り船に衝突し30人死亡○ソウルオリンピック開幕○リクルートに強制捜査○消費税法案成立○十勝岳噴火
1989(平成元)	○北谷小学校屋内運動場が完成○高城小学校校舎が完成○市役所で第2、4土曜日が閉庁となる○新町1、23丁目の新町通りがカラー舗装となる○倉吉ふるさと物産館が成徳前ポケットパークに完成○打吹山の峠の広場に展望台トイレが完成○倉吉市立図書館がオープン○打吹公園が日本都市公園百選に選ばれる○全国中学校相撲選手権大会が倉吉市で開催○高松宮杯全日本軟式野球大会が倉吉市で開催○福吉町生田線が開通	○昭和天皇崩御、元号が「平成」になる○リクルートの江副前会長逮捕○消費税(3%)スタート○ゴルバチョフ書記長が国家元首に○北京天安門広場のデモが100万人規模になる○宇野首相退陣○鳥取世界おもちゃ博開催○ベルリンの壁解放
1990(平成2)	○打吹公園飛龍閣の一角にメロディボックスを設置○旧倉吉線跡地が「緑の彫刻プロムナード」として一部開通○めいりん通りお手洗い完成○余戸谷町水源地改築完了○上北条小学校開校○打吹公園がさくらの名所百選に選ばれる○倉吉市長に早川芳忠氏が就任○台風19号襲来、18億円以上の被害となる○倉吉総合卸売市場が清谷に完成○北谷小学校に日本一の地球儀ができる	○南アで黒人指導者マンデラ氏釈放○礼宮さまご結婚紀子さまブーム○日本人初の宇宙飛行士誕生○ペルーで世界初の日系人大統領誕生○イラクがクウェートに侵攻し湾岸危機発生
1991(平成3)	○上井第一雨水幹線構造工事着工○河北小学校の屋内運動場が完成○まちかどステーション・上灘コンフォートステーション・倉吉鉄道記念館完成○三明寺老人憩いの家完成○倉吉ユネスコ協会設立○伯耆ニューライフビレッジセンター建設工事着工○水と緑と文化のまちづくり協議会を「倉吉まちづくり協議会」へ改名する○農業博覧会事務局を設置○最大風速45.9メートルの台風19号で大被害○第1回倉吉はごろもクロスカントリー大会開催○成徳前パークが都市景観大賞に輝く	○湾岸戦争でイラクが大敗○九州雲仙普賢岳噴火で避難生活長期化○ソ連政変、連邦解体○南北朝鮮が国連加盟○海部首相退陣、宮沢政権発足○バブル経済崩壊で大型好景気に陰り、地価下落
1992(平成4)	○倉吉農業博覧会「フルーツコレクション倉吉93」のマスコットキャラクター募集に全国から千点以上の応募がくる○博覧会シンボルマークが決定○博覧会の会場が正式に市営ラグビー場周辺の約5万8千平方メートルと決まる○倉吉日本リスの会結成○博覧会フルーツ大使決定○博覧会マスコットキャラクターの名称が決定○上井第一雨水幹線構造工事の仮水路 1,172メートル完成○旧倉吉警察署跡に勤労青少年ホームが移転○明倫小学校体育館が完成○天神野、西鴨に老人憩いの家が完成○博覧会マスコット「おいしいなっちゃん」がデビュー○山陰で唯一「行ってみたい旅のまち」に選ばれる○市役所の組織機構一部変更○市役所が毎週土曜日にも休みになる○「倉吉市休日サービスカウンター」設置○博覧会前売り券発売開始○倉吉北高校夏の甲子園に出場○韓国羅州郡友好親善訪問団来倉○テレトピア構想モデル都市に選ばれる○博覧会秋のプレイベント開催○伯耆ニューライフビレッジの名称が「伯耆しあわせの郷」に決定○倉吉市在宅介護支援センターがオープン○明倫地区をモデルに資源ゴミの分別収集を開始	○佐川事件○暴力団対策法施行○中海に鳥取・島根県の県境を設定○PKO法案成立○県経済連と県果実連が合併し県農連がスタート○バルセロナ五輪で森下、山下、西本の鳥取県出身者が活躍○中国と韓国の国交樹立○不況深刻、大型景気対策を実施○自衛隊をカンボジアに派遣○天皇皇后両陛下が初めて中国を訪問○アメリカの大統領にクリントン氏当選○中国横断米子自動車道開通○エイズ感染者が急増○境港の年間水揚げ量が釧路港を抜き日本一になる

年表(7)

西暦(年号)	おもなことから	社会のうごき
1993(平成5)	<p>○興和紡績倉吉工場跡地を一括購入する○伯耆しあわせの郷が小田にオープン○農業博覧会の起工式が行われる○新給食センターが生田に完成○韓国羅州郡で姉妹都市提携協約調印をおこなう○一般国道 313号に新大鴨橋が完成○部落解放基本法制定要求国民運動倉吉市実行委員会結成○倉吉市身体障害者体育大会開催○緑の彫刻プロムナードが「手づくり郷土賞」を受賞○倉吉駅西側に市営倉吉駅前駐車場、東側に伯耆回廊のみちしるべが完成○市制40周年記念事業倉吉農業博覧会「フルーツコレクション倉吉93」が開幕する(総入場者数が32万5,188人)○倉吉市制40周年記念式典挙行○鳥取県が興和紡績倉吉工場跡地に梨博物館(仮称)の建設を発表</p>	<p>○曙、初の外国人横綱になる○だいせん国体開催○金丸自民党総裁が脱税容疑で逮捕○鳥取市で琢磨ちゃん誘拐事件発生○サッカーJリーグ開幕○皇太子、雅子さまご成婚○北海道南西沖地震で大きな被害○細川連立内閣スタート○冷夏、豪雨で農作物の被害甚大、コメの緊急輸入実施○細川内閣コメ部分解放受諾を決定</p>
1994(平成6)	<p>○平成7年8月開催の全国高校総体で倉吉市が剣道と自転車の会場に決定○不入岡遺跡で全国最大級の建物施設群が確認される○社小学校の体育館が完成○倉吉市長選挙で早川氏が再選される○西福守町にふれあい公園が完成○鳥取女子短大に日本文化学科が開設される○倉吉博物館に世界最大級の双眼鏡、大型天体望遠鏡太陽観測装置が導入○倉吉ライオンズクラブ緑の協力隊が中国で砂漠緑化活動を行う○河北小学校新校舎完成○倉吉市が鳥取県内ではじめて再生トイレットペーパー利用推奨制度をスタートさせる○全国高校総体の男子団体弓道で倉吉西高校が優勝○興和紡績倉吉工場跡地利用基本構想の概要が決定○倉吉営林署の統廃合が決定</p>	<p>○羽田連立内閣成立○自民、社会、さきがけによる村山連立内閣の樹立○智頭急行12月開業決定○シューメーカー・レビー彗星が木星に衝突○北朝鮮の金日成首席が死去○全国的に記録的な猛暑と水不足発生○アフリカ・ルワンダに自衛隊派遣○英仏トンネル開通○日本人女性初の宇宙飛行士が誕生</p>
1995(平成7)	<p>○兵庫県南部地震に対し救護物資を積み込んだ緊急車両を被災地に向かわせる○倉吉営林署が「倉吉森林管理センター」として再出発○市内中学生を対象とした「まちづくりジュニア・プランナー事業」を開催○倉吉市水道局が阪神大震災で破損した水道施設の復旧支援へ応援隊4人を派遣○「伯耆回廊のみちしるべ」が「倉吉ほっとプラザ」としてスタート○海田バイパス開通○市在住外国人を対象に特別給付金制度がスタート○不入岡遺跡でオンドルの遺溝県内で初めて確認○デイサービススタート○倉吉駅前エントランス広場が完成○上井児童センター完成○興和紡績跡地利用計画スタート○「認定農業者」25人誕生○市独自のエンゼルプランの策定に着手○新ごみ収集制度がスタート○倉吉市立図書館に図書館コンピュータシステムが導入される○上北条公民館が完成</p>	<p>○兵庫県南部地震(阪神・淡路大震災)が発生○地下鉄サリン事件発生、新興宗教の信者が多数逮捕される○鳥取インターハイ開幕○中国横断道北房一岡山総社間が開通○犬狭トンネル貫通○金融業界の不良債券問題が表面化○米大リーグで野茂が新人王獲得○フランス、中国が地下核実験を強行○イスラエルのラビン首相が暗殺される</p>
1996(平成8)	<p>○倉吉市がインターネットにホームページを開設○倉吉市でNHKドラマ「鳥帰る」のロケが始まる○古川沢の下張坪遺跡で多数の古墳群が確認される○倉吉市議会で議員定数の3人削減が決定○ほうきリサイクルセンター稼働開始○出口橋、和田橋が開通○倉吉市勤労青少年ホームの愛称が「リフレプラザ倉吉」に決定○河北土地区画整理事業が完成、竣工式が行われる○公文書公開制度がスタート○倉吉一関金間の広域林道が開通する○「倉吉躍動1000日戦略」策定で個性的なまちづくりを目指す○大御堂廃寺(駄経寺町)から奈良時代の木樋がほぼ完全な状態で出土する○協同組合倉吉大店会事務所(魚町)が国の登録有形文化財に指定</p>	<p>○北海道のトンネル崩落事故をうけて日本各地の国道で危険箇所の点検を実施○病原性大腸菌O157による食中毒が全国に広まる○アメリカ・アトランタ五輪開催○世界・梨ドリーム博が東伯町で開催される○新選挙区制度のもと、初めての衆議院選挙実施○ペルーの日本大使公邸を武装グループが襲撃、占拠</p>
1997(平成9)	<p>○「倉吉市あらゆる差別をなくする総合計画」を策定○「倉吉躍動1000日戦略」がスタート○綱引き日本一の打吹レディースに倉吉市初の市民栄誉賞が贈られる○市庁舎にロビーマネージャーが登場○倉吉市出身の俳人、河本緑石の生誕 100年を記念して「河本緑石に学ぶ講座」を開講○倉吉パークスクエア構想の基本計画がまとまる○ロス五輪三段跳びの金メダリストで鳥取女子短期大学の元学長、南部忠平氏が死去○倉吉市出身の大坂弘道氏が工芸技術の部で人間国宝に選ばれる○中・四国で最大のカントリーエレベーター「アグリアス鴨水」が鴨河内に完成○独自性のあるまちづくりを目指して、第3セクターの会社「榎赤瓦」を設立○一般国道 313号犬狭峠道路が開通、高速交通網の整備がすすむ○積極的な企業誘致の推進を目的として「倉吉市大阪事務所」を開設</p>	<p>○ロシアのタンカーが座礁、日本海沿岸に重油被害○動燃東海事業所で火災、放射能漏れ事故で嘘の報告が発覚○ペルー人質事件が軍隊の強硬突入で3カ月ぶり解決○消費税が5%になる○香港が中国に返還○境港市で「山陰夢みなと博覧会」が開催、総入場者数約 193万人で大成功をおさめる○英国元皇太子妃ダイアナさんが交通事故死○大手証券会社の山一証券が自主廃業○東南アジア諸国で通貨危機が発生</p>
1998(平成10)	<p>○県中部10市町村により「鳥取中部ふるさと広域連合」が発足○JAとうはくを除き県中部9市町村の農協が合併しJA鳥取中央になる○倉吉市長選挙で早川氏が三選を果たす○トマトの水耕栽培施設が完成○まちづくり会社(榎赤瓦)が1・2・3号館を整備しグランドオープン○興和紡績跡地で安全祈願祭(文化センター、梨博物館、女性センター工事本格化)○染織家:福井貞子さん、大工:青亀雄二さんに倉吉市民栄誉賞授与○養護老人ホームシルバー倉吉が社会福祉法人敬仁会に民間委託される○韓国羅州市との姉妹都市結縁5周年○倉吉を舞台に漫画「遙かな町へ」が描かれる○倉吉打吹玉川の町並みが国の重要伝統的建造物群保存地区に選定される</p>	<p>○キトラ古墳「星宿図」発見○映画「タイタニック」アカデミー賞○明石海峡大橋開通○インド、パキスタン核実験○東大寺千手堂全焼○史上初の兄弟横綱若乃花・貴乃花○和歌山毒物カレー事件○火星探査機打上げ成功○横浜高校春夏連覇(野球)○横浜ベイスターズ38年ぶりプロ野球日本一</p>

年表(8)

西暦(年号)	おもなことから	社会のうごき
1999(平成11)	<p>倉吉パークスクエアで市が建設する交流プラザと修景施設の工事を開始、またアミューズメント施設の方針が決定。本庁舎にエレベーター設置し使用を開始、車いす利用にも配慮。韓国羅州市とのより深い理解を目指して6カ月間の職員相互派遣を実施。鳥取女子短大、四年制を視野に「国際文化交流学科」認可。企業誘致に成果、日本圧着端子製造(株)生産技術センターの進出と、(株)エースバック倉吉工場の新工場増設が決まる。</p>	<p>とっとり花回廊が県西部にオープン。統一地方選、鳥取県知事に片山善博氏初当選。介護保険認定申請がスタート。景気対策の一環として地域振興券が交付される。東海村の核燃料加工会社で国内初の臨界事故、被爆者死亡。コンピューター2000年問題で対策に追われる。</p>
2000(平成12)	<p>倉吉パークスクエア、主な施設の完成、来春オープンに向け整備進む。史跡法華寺畑遺跡に四脚門復元、相次いだ国の史跡指定の動き。介護保険制度がスタート、同時に介護予防・生活支援事業を開始。羅州(ナジュ)市との女性職員相互派遣、学芸員を韓国派遣、羅州市サッカー少年団来倉、交流と国際理解の進展。鳥取女子短期大学が鳥取短期大学へ名称変更、男女共学、文部省より許可される。国勢調査実施、5万人を下回る。都市計画道路・東中学校公園線の開通、沿道土地区画整備事業が完了。鳥取県西部地震が発生、被災地支援に職員等を派遣。日本圧着端子製造(株)倉吉生産技術センター増設により雇用増が図られる。市民参加で、第9次総合計画を策定。北条湯原道路の早期完成へ朗報、市内和田～関金間が調査区間に各上げ。</p>	<p>鳥取県西部地震で大きな被害。シドニーオリンピックが開催され女子マラソンで高橋選手が金メダル。高速バス乗っ取り事件。新潟で不明女児9年2ヶ月ぶりに保護。三宅島雄山・有珠山噴火。介護保険制度スタート。沖縄サミット開催。2000円札デビュー。韓国と北朝鮮が南北首脳会談。米大統領選、接戦で異例の決着。</p>
2001(平成13)	<p>倉吉パークスクエアが、4月21日にオープンし、施設としては、図書館と交流・学習機能を備えた「交流プラザ」、1,500席の大ホールやセミナールームを備えた「倉吉未来中心」、高さ42メートルの「アトリウム」、鳥取県男女共同参画センター「よりん彩」があり、4月27日には「鳥取二十世紀梨記念館」がオープンし、7月1日には「市営温水プール」、商品や食事を提供する「食彩館」がオープンした。大御堂廃寺跡が1月に国史跡に指定された(7世紀中頃の山陰地方を代表する初期の古代寺院跡)。鳥取県中部地区市町村合併研究会が7月19日に設立。県営内陸型工業団地の候補地として、8月に小鴨・蔵内地区を選定し、調査の実施をすることになった。10月にボーリング調査が行われ、その調査結果を基に開発するかどうかの判断がなされる。倉吉市議会議員選挙を9月30日に実施し新議員21人が決定。第17回国民文化祭が平成14年に鳥取県で開催されるのに伴い「プレ夢フェスタとっとり・総合フェスティバル」を10月14日に開催し、また市実施のプレ大会が、8月～12月にかけて開催された。白壁土蔵群周辺が「かおり風景100選」に認定される。第53回全国人権・同和教育研究大会が鳥取市と倉吉市を中心とした中部地区で、11月24日～26日に開催。ケーブルテレビによる中継放送が12月定例市議会で行われ、ケーブルテレビ加入世帯では、審議の様子をテレビを通して視聴できるようになった。倉吉駅周辺地域を中部圏の玄関にふさわしい交流・活動拠点とするための構想がとりまとめられた。小・中学校一斉公開を実施し7月には、保護者や地域の人たちに授業参観を中心に、学校・学級経営の状況を見ていただき、11月には、「朝の全校一斉読書」の様子を公開した。</p>	<p>市町村合併に伴う東郷湖週地域合併協議会を羽合・東郷・泊の3町村で10月に設置。長引く不況は中部地区の縫製業やIT関連業に打撃を与えた。狂牛病問題は畜産農家や消費者に大きな影響を与えた。鳥取環境大学が4月に開学。米子 - ソウル便が4月に就航。</p>

年表(9)

西暦(年号)	おもなことから	社会のうごき
2002(平成14)	<p>○国土交通省中国整備局主催の「第1回夢街道フォーラム」において町並みや道など歴史・文化資源を生かした地域づくりを支援する「夢街道モデル地区」に『八橋往来』(西岩倉町から河原町間)が認定された(1月26日)○「市民の声が活きる市政」を掲げて長谷川新市政発足(4月)○倉吉駅周辺整備事業のうち、上井羽合線沿道土地地区画整理事業に着手(4月)○倉吉観光案内所がふるさと物産館にオープン。観光ボランティアガイドのサービスを開始、倉吉市シルバー人材センターと、倉吉観光ボランティアガイドグループ合わせて29人が、玉川沿いの白壁土蔵群、商家の町並みや酒蔵などを観光客にガイドする(4月)○「市民と市長のふれあいコーナー」開設、同時に市長へのメッセージ、Eメール、ファクス、手紙等での意見・提言などを受付、市長が対応(5月)○倉吉市長選挙公職選挙法違反での議員辞職により補欠選挙が行われ、12人の新議員が誕生した(5月～8月)○倉吉市農業委員会委員一般選挙を実施、初めて女性委員2人が誕生した(7月7日)○日本各地の女性みこしを集めた全国初のイベント「女みこし2002inくらよし」を倉吉パークスクエアで開催(8月3日・4日)○1市4町(倉吉市・関金町・三朝町・北条町・大栄町)による天神川流域合併協議会設立、新しいまちづくりがスタート(10月1日)○第17回国民文化祭「とっとり2002 夢フェスタとっとり」開催。倉吉未来中心ほかを会場として、本市が主催する4事業「合唱祭、羽衣伝説フェスティバル、オペラ、全国民謡民舞祭」を開催(10月12日～11月3日)○倉吉市中心市街地活性化計画の提言を受け、活性化に向けた取り組みが成徳地区で始まる。本市では、「倉吉市中心市街地活性化推進協議会」を設置し、実効性を重視した市独自の活性化計画としてまとめた。(11月)○「北条湯原道路」整備促進に向けての意見発表会を都市交流センター(関金町)で開催。女子高校生、青年団、OL、1ターン者、消防職員、病院事務長、バス会社所長、道の駅、トラック協会、梨栽培農家、観光農園、湯原観光協会、国民宿舎など300人が参加した(11月9日)○民間国際交流の促進、鳥取県中部地区日韓親善協会による「日韓親善交流の翼」事業実施(11月18日～21日)</p> <p>○旧倉吉町水源地ポンプ室・量水室の登録有形文化財への新登録の答申。本市が申請した旧倉吉町水源地のポンプ室と量水室が登録された。本市では「共同組合倉吉大店会」、「小川酒造主屋」、「高田酒造主屋、旧高田酒造酒造醸造所」に続く登録有形文化財(12月6日)○選挙後の議会で政治倫理特別委員会を設置し、12月定例会で倉吉市議会議員政治倫理要綱を全会一致で制定した(12月)</p>	<p>○宍道湖・中海淡水化事業の中止決定(12月)○益田競馬55年の歴史に幕をとじた(8月)○松江フォーゲルパークでオウム病(1月)○長引く不況により、県は雇用促進対策に充てるため、県職員の給与、手当などをカットすることを決定(1月)</p>
2003(平成15)	<p>○倉吉市議会議員政治倫理条例制定(3月)○市民の生活相談…「倉吉ひまわり基金法律事務所開設(3月)」、「市民生活相談室開設(11月)○国民健康保険料引き下げ(4月)○市営温水プール25m化及び利用料金引き下げ(4月)○全国初、史跡大御堂廃寺跡から塑像螺髪型の型が出土(5月)○重要伝統的建造物群保存地区の白壁土蔵群で火災が発生し、元帥酒造が半焼した。市民の復興支援活動始まる(5月)○ホーコー精密(株) (本社…大阪府寝屋川市)が、倉吉市巖城に進出したことにより4年ぶりの企業誘致となった(6月)○「山下清展」-石版画と出会ったまち- 倉吉博物館で過去最高の入館者37,057人を記録(6月)○倉吉市制施行50周年記念事業 ・劇団四季ミュージカル「青い鳥」(7月) ・財津和夫コンサート(9月) ・記念式典(10月) ・羅州市姉妹都市結縁10周年記念式典(10月) ・建築家安藤忠雄氏の講演会(10月) ・「笑点」公開録画(10月) ・人権、同和問題シンポジウム(11月)○市民と行政による協働ボランティア活動 ・「たからや」の活用について「協働プロジェクトたからや」を設置(7月)・倉吉市営野球場フェンス塗装(8月)・落書きクリーン作戦(12月)○社小学校エレベーター棟完成(9月)○倉吉市役所「ISO14001」認証取得に取り組む(9月)○故 石谷文海氏と佐渡ヶ嶽慶兼氏に倉吉市名誉市民の称号を贈る(10月)○戸籍事務のコンピュータ化による業務開始(11月)○天神川源流の森整備始まる(11月)○構造改革特区として「住民に身近な市町村議会特区」・全国規制改革要望として、「住民の直接請求権の拡大」を提案(11月)○天神川流域合併協議会解散 ・新たに関金町との合併に向けた取り組みが12月に始まり、平成16年1月19日～31日までの期限で、「はがき回答」による市町村合併住民意向調査を実施…「三朝町は、単独存続」・「北条町、大栄町は2町で合併」○上余戸住宅リニューアル(2棟のうち1棟は電化住宅)(12月)○地方開発事業団方式による内陸型工業団地凍結(12月)</p>	<p>○羽合、東郷、泊の3町村は平成13年10月に東郷湖周地域合併協議会を設立し、平成15年12月5日には合併協定書の調印が行われ、平成16年10月1日に新町「湯梨浜町」が誕生する。○東伯町、赤碕町は、平成15年1月に東伯西部合併協議会を設立し、平成16年2月には合併協定書の調印。新町は「琴浦町」となる。○青谷羽合道路(青谷町青谷～羽合町長瀬13.2キロ)が3月21日に開通。</p>

年表(10)

西暦(年号)	おもなことから	社会のうごき
2004(平成16)	<p>○倉吉市・関金町合併に向けての準備進む…市町村合併住民意識調査実施、回率65.25%、推進する75.2%(1月)・「倉吉・関金合併協議会」を設置(4月)・合併に伴う電算総合システムの統合(7月)・倉吉市・関金町合併協定調印式、倉吉市議会・関金町議会議決(9月)</p> <p>○企業誘致・地元企業増設続く…(株)コールサポート進出決定調印式(1月)・大虎運輸(株)山陰営業所、西倉吉工業団地に進出決定(3月)・(株)テクノメタル、市内大谷に新工場建設決定(6月)・(株)セイコ製作所、西倉吉工業団地に第2工場増設決定(7月)</p> <p>○倉吉市役所ISO14001の認証を取得(3月)○津原地区農業集落排水施設供用開始(4月)</p> <p>○打吹公園開園100周年記念事業を開催…打吹公園開園100周年記念大茶会(4月)・第4回日本海未来ウォーク(5月)・NHKテレビ「BS日本のうた」公開録画(5月)</p> <p>○博物館開館30周年を迎える…倉吉博物館30周年記念事業、原田泰治が描く日本の童謡・唱歌100選(5月・6月)・倉吉博物館入館者100万人</p> <p>○高城小学校プール改築(6月)○鳥取県に二十世紀梨が導入されて100年・松戸市倉吉市交流都市宣言「梨(あり)の実交流宣言」(7月)</p> <p>○市民と行政の協働…協働によるまちづくり・西倉吉工業団地内の街路樹の植樹作業(6月)・「特定非営利活動法人たかしる」による過疎地有償輸送事業がスタート(8月)・「シビックセンターたからや」オープン、指定管理者にNP</p> <p>○法人未来(9月)</p> <p>○倉吉パークスクエアにぎわう(市施設入館者記録達成)…倉吉市営温泉プール来場20万人突破(7月)・倉吉市立図書館貸出者数30万人突破(8月)</p> <p>○日本へ台風多数上陸、倉吉市にも被害をもたらす…台風16号(8/30)、18号(9/7)、21号(9/29)、23号(10/20)の台風は倉吉市にも家屋、農産物に多数の被害をもたらす</p> <p>○伝統的建造物群保存地区建物火災跡地の復興工事着手(10月)○宝くじスポーツフェア”ドリームベースボール”開催(11月)○市役所窓口開庁時間延長、毎週木曜日(11月)○倉吉・関金～岡山空港・岡山駅高速バス30年ぶりに運行開始(12月)</p> <p>○情報化政策進む…ケーブルテレビ未整備地区解消事業スタート(12月)</p>	<p>○平成の大合併で県内に4新市町が誕生。9月1日に東伯町・赤碕町による「琴浦町」、10月1日に羽合町・東郷町・泊村による「湯梨浜町」と西伯町・会見町による「南部町」、11月1日には鳥取市・国府町・福部村・河原町・用瀬町・佐治村・気高町・鹿野町・青谷町による新「鳥取市」が誕生、山陰両県初の20万人都市となった。</p> <p>○中海の県境をまたぐ臨湾道路の江島大橋(全長1,446.2m・最頂部高さ44.7m)が10月16日開通。</p> <p>○生誕の地アテネで8月に開催されたオリンピックで、日本は史上最多の金16個、銀9個、銅12個の計37個のメダルを獲得。</p> <p>○10月23日、新潟県中越地方を震源とするM6.8の地震が発生、40人が死亡、約3,000人が負傷。また、12月26日にはインドネシア・スマトラ島沖でM9.0の史上最大級の地震が発生、死者・不明者は14,000人を超えた。</p> <p>○東南アジアを中心に猛威を振るった鳥インフルエンザは、日本の産業にも大打撃を与えた。</p> <p>○イラク治安部隊などを標的としたテロが多発、イラク情勢が混迷。</p> <p>○プロ野球界では近鉄とオリックスの合併、楽天参入による50年ぶりの新球団誕生、ソフトバンクのダイエー買収など大再編が起きた。再編をめぐり選手会は9月に史上初のストライキを決行。</p>



---

---

2004年倉吉市 市勢要覧 統計資料編

平成17年3月

【編集・発行】

倉吉市企画部情報政策課

〒682-8611鳥取県倉吉市葵町722番地

TEL0858-22-8150/FAX0858-23-6127

ホームページアドレス

<http://www.city.kurayoshi.tottori.jp>

---